

Pedersöre 2019

**Arkeologisk inventering för  
Mastbacka vindkraftspark**



Jaana Itäpalo 3.2.2020



*KESKI-POHJANMAAN ARKEOLOGIAPALVELU*



Denna rapport är en översättning av den finska originalrapporten. Översättningen är gjord av Etha Wind Oy Ab.

## Sammandrag

Keski-Pohjanmaan Arkeologiapalvelu utförde en arkeologisk inventering på planeringsområdet för Mastbacka vindkraftspark i Pedersöre. Arbetet utfördes av FM Jaana Itäpalo 1.11.-4.11.2019 under två fältarbetsdagar. Arbetet beställdes av Etha Wind Oy Ab.

Det ca 845 ha stora planeringsområdet är beläget ca 20 km sydost om Pedersöre centrum. Planerna är att placera sammanlagt sex kraftverk på området.

Före inventeringen fanns på vindkraftsparkens planeringsområde tre kända fornlämningar, vilka är boplatser från stenåldern, med ett odaterat röse intill en av dem. Därtill fanns ett känt tjärdalsobjekt som inte granskats.

Stenåldersboplatserna **Esse-Torrbackens** och **Esse-Övjärvs** tillstånd var oförändrade i inventeringen. Tolkningen av stenåldersboplatserna **Esse-Mastbacken** som boplatser konstaterades vara delvis osäker på basis av jordmånen och topografin. Två nya fornlämningar hittades, vilka var tjärdalar, och i närheten av **Esse-Torrbacken** hittades två groplämningar. För det från förr kända röset beläget i närheten av stenåldersboplatserna Esse-Torrbacken gjordes ett eget objektkort.

På Torrbacken ligger platsen för det närmaste planerade vindkraftverket ca 120 meter från stenåldersboplatserna **Esse-Torrbacken** och ca 70-120 meter från den i boplatsernas närhet upptäckta groplämningen, ca 160 m från stenröset vid objekt **Esse-Torrbacken 2** och ca 200 m från tjärdalen vid objekt **Esse-Torrbacken 3**. Närmaste planerade kraftverksplatsen ligger på ett avstånd om knappt 200 meter från stenåldersboplatserna **Esse-Mastbacken**. De andra planerade kraftverksplatserna ligger på över 400 meters avstånd från arkeologiska objekt.

## Innehållsförteckning

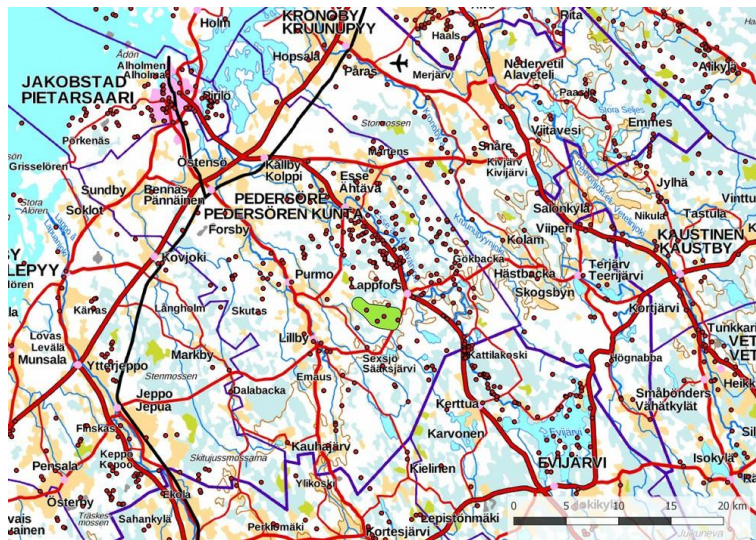
	S.
1. Grunduppgifter.....	3
2. Utgångspunkter och metoder.....	3
2.1. Forskningshistoria.....	4
2.2. Metod.....	4
3. Landskap, topografi och geologi.....	5
4. Områdets markanvändningshistoria.....	8
5. Resultat.....	11
6. Objektförteckning.....	12
7. Översiktskarta.....	12
8. Objektinformation.....	13
9. Materialförteckning.....	24

Omslagsbild: Kallmur vid en tjärdal, objekt Esse-Torrbacken 3.



## 1. Grunduppgifter

<b>Utredningsområde:</b>	Planeringsområdet för Mastbacka vindkraftspark, ca 845 ha
<b>Beställare:</b>	Etha Wind Oy Ab
<b>Typ:</b>	Delinventering
<b>Fältarbetstid:</b>	1.11.-4.11.2019, sammanlagt två dagars fältarbete
<b>Kartnummer:</b>	TM35-kartbladsindelning P3444R, P4222L (skala 1:20000) Gammal generalbladindelning LMV 2321 10 (skala 1:20000)
<b>Höjd:</b>	Ca 32,50-60 m ö.h.
<b>Koordinatsystem:</b>	ETRS-TM35 FIN -plankoordinatsystemet
<b>Tidigare fynd:</b>	NM 34003 1-26 boplatssfynd (asbestkeramik, möjligen snörkeramik, kvarts och brända ben), Esse-Torrbacken NM 29701:1 kvarts, Esse-Mastbacken
<b>Inventeringsfynd:</b>	-
<b>Tidigare undersökningar:</b>	1968 Ari Siiriäinen, besiktning, Esse-Torrbacken 1990 Privatperson, kartering, Esse-Övjärv 1996 Privatperson, besiktning, Esse-Mastbacken 2003 Pentti Risla, besiktning, Esse-Torrbacken, Älgryggen 2004 Pentti Risla, besiktning, Älgryggen 2016 Vesa Laulumaa, inventering, Esse-Mastbacken 2016 Vesa Laulumaa, inventering, Esse-Övjärv



Bakgrundskarta LMV 10/2019

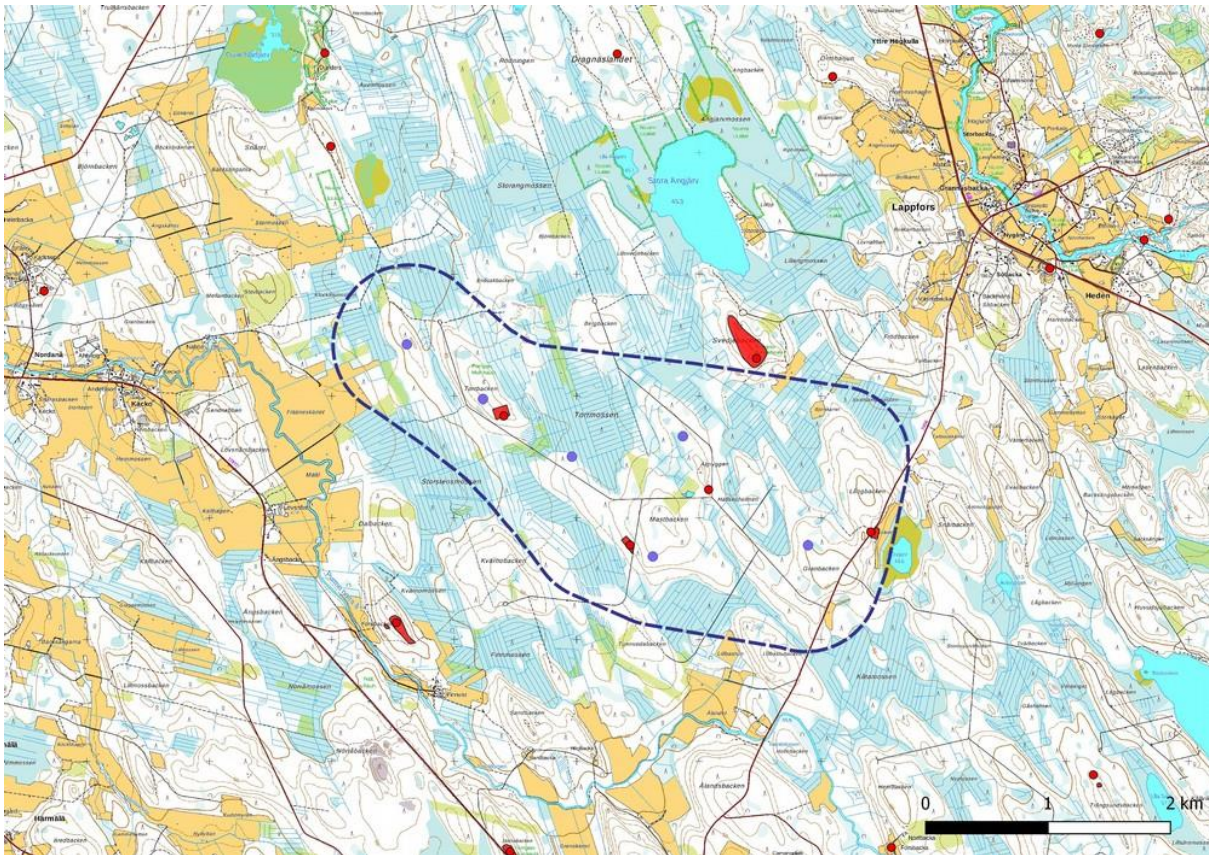
Läget för vindkraftsparkens planeringsområde utmärkt med ett grönt område. Kända arkeologiska objekt utmärkta med punkter, platsdata enligt Museiverkets registerportal.

## 2. Utgångspunkter och metoder

Mastbacka vindkraftspark planeras att byggas i Pedersöre ca 20 km sydost om centrum. Planerna är att placera högst sex kraftverk på området. Därtill skulle det befintliga vägnätet förbättras samt nya vägar byggas, och elkablar skulle placeras intill vägarna.

Före inventeringen fanns på området tre kända stenåldersboplatser av vilka det i närheten av en ligger ett röse samt en tjärdal, vilken inte var konstaterad i terrängen.

Syftet med denna utredning är att kartera arkeologiska objekt på påverkningsområden för synnerligen förändrande markanvändning, så att de kan beaktas i planeringsarbetet.



Utgångsläget före inventeringen: planeringsområdet och arkeologiska objekt; kända arkeologiska objekt utmärkta med röda cirklar och områden, platsdata enligt Museiverkets registerportal. Kraftverksplatserna utmärkta med blåa cirklar. Bakgrundskarta 10/2019 LMV.

## 2.1. Forskningshistoria

På området har år 2016 gjorts en inventering (Vesa Laulamaa, Museiverket). Före detta har några granskningar av enskilda objekt gjorts. Fynden från området är gjorda av privatpersoner.

## 2.2. Metod

Terränginventeringen baserades på en förstudie, resultat från tidigare inventeringar och besiktningar gjorda på området och i omgivningen, Museiverkets upprätthållna digitala databas över arkeologiska objekt (läst 30.10.2019) och Lantmäteriverkets jordmånskartor, ortofoton, höjdmodell, höjdprofil och laserskannade material. Privatpersoner har hittat ett anmärkningsvärt antal förhistoriska objekt på föredetta Esse kommuns område och även gjort fynd på det aktuella intresseområdet. Det finns en rapport från år 2000 om förhistoriska fornminnesobjekt i Esse utarbetad av en privatperson. Denna rapport hittades inte i registerportalen och kunde därför inte användas i denna utredning.

Bosättningens utveckling och historiska verksamhet har undersökts med hjälp av sockenkartor samt andra gamla kartor och litteratur hittad på webben. Den samtidshistoriska markanvändningens påverkan på landskapet och möjliga arkeologiska objekt uppskattades förutom genom terrängobservation även bl.a. med hjälp av den äldsta grundkartan som färdigställdes år 1972.

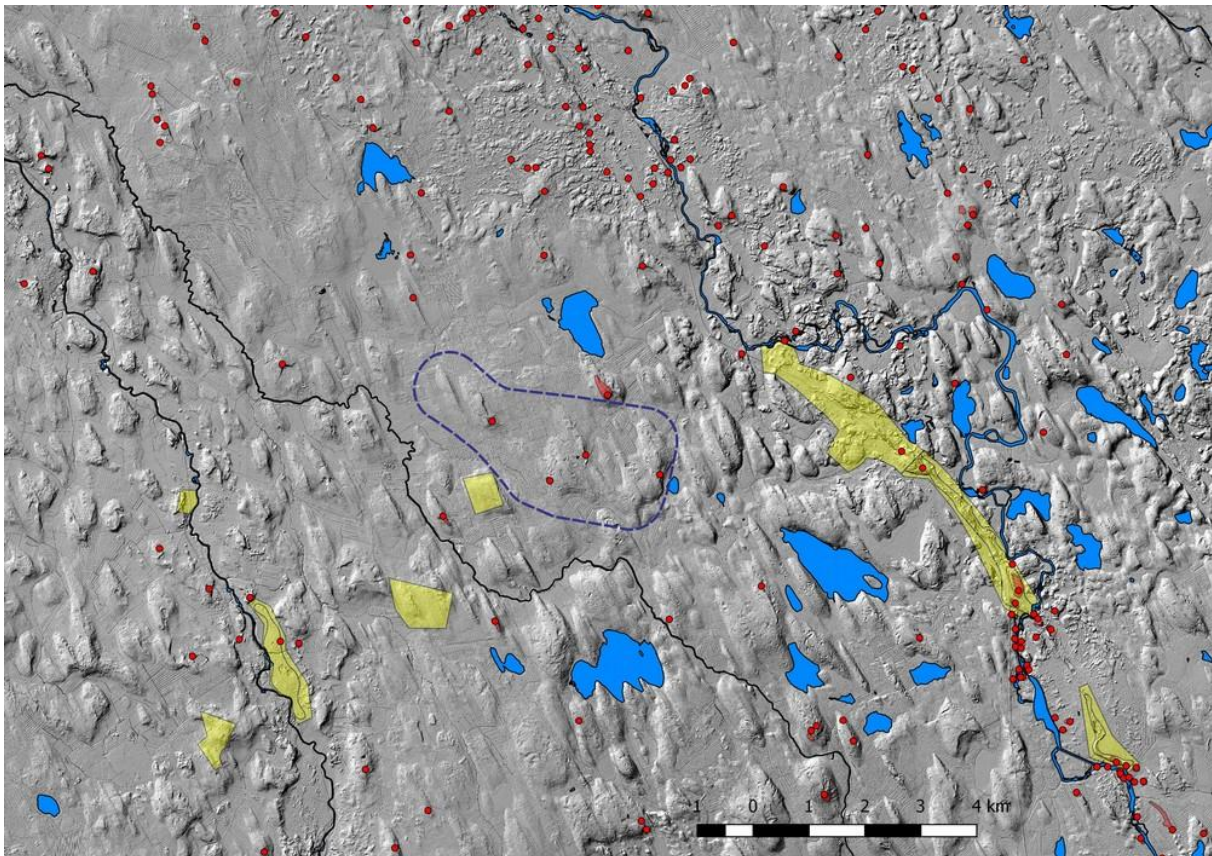
Metoderna för fältarbetet bestod av observation av ytan, fotografering och borring med handborr. Före och under inventeringen var vädret ovanligt kallt med en temperatur kring noll grader eller något på minus, till följd av vilket markens ytskikt på många ställen var fruset. Marken var snöfri, men på öppna platser, såsom åkrar, fanns ett tunt snötäcke.



I terrängen granskades kraftverksplatserna och deras omgivning inom en radie på i huvudsak ca 200-300 meter. Projektområdet består nästan helt och hållet av ekonomiskog i olika tillväxtstadier och markytan är bearbetad. För fornlämningarnas del så växer det på de lägligaste platserna tät plantskog och markytan är till följd av snöröjning huvudsakligen redan täckt av ytvegetation, vilket följaktligen gjorde att förhållandena för observation av ytan var begränsade. Tjärdalar och några gropformationer granskades utifrån lidar-materialet.

### 3. Landskap, topografi och geologi

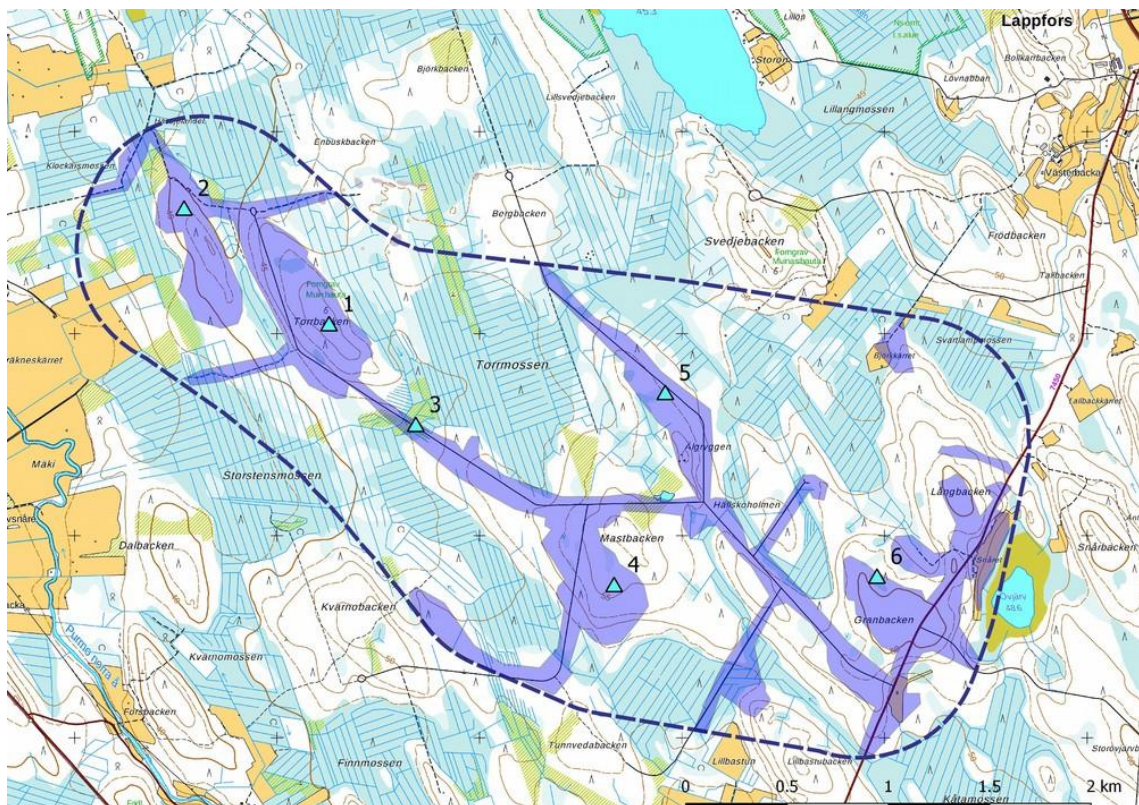
Projektområdet är beläget mellan gamla byar och består av obebodd skogsterräng. Skogarna är huvudsakligen unga ekonomiskogar och landskapet domineras kraftigt av skogsbrukets påverkan. Vid utkanterna av området finns en del små åkrar. På området finns inga eller har inte funnits vattendrag, som skulle ha torrlagts. I närheten av den östra kanten ligger Övjärv, vilken har våtmarksstrand. Enligt reliefbilder är kullarna i huvudsak svagt sluttande, och tallmyrarna mellan kullarna är utdikade. Jordartens partikelstorlek består av omväxlande morän och kullarnas toppar är ställvis steniga. Mer vidsträckt sandområden upptäcktes inte. De största höjdskillnaderna förekommer i de nordvästliga delarna av Torrbacken, där den uppgår till ca 12 m / 100 m.



Vindkraftsparkens planeringsområde och arkeologiska objekt med terrängskuggning 2 m DEM. Befintliga vattendrag utmärkta med blått, rullstensåsar och sandområden med gult. Bakgrundsmaterial LMV 10-12/2019 och Finlands miljöcentral, <https://www.syke.fi/avointieto>.



Ortofoto över projektområdet. Fornlämningarna utmärkta med röda cirklar och områden, planerade kraftverksplatser utmärkta med blåa cirklar. Bakgrundsmaterial LMV 10/2019.



Inventerade områden och fotograferingsplatser 1-6. Bakgrundskarta LMV 10/2019.



1. Platsen för kraftverk 2 mot söder.



2. Skogen norr om platsen för kraftverk 1 mot söder.



3. Skogsvägen som går genom projektområdet mot sydost.



4. Påverkningsområdet för kraftverk 5 mot sydost.



5. Platsen för kraftverk 4 mot sydväst.



6. Påverkningsområdet för kraftverk 6 mot väst.



#### 4. Områdets markanvändningshistoria

Områdets höjdläge på ca 32,50-60 m ö.h. motsvarar höjden för havsnivån från stenålderns kamkeramiska till tidig bronsålder, ca 5800-3500 år sedan. Före inventeringen fanns på projektområdet tre kända stenåldersboplatser, varav man vid den som ligger nordväst om Övjärv har hittat möjlig snörkeramik. Den allmänna dateringen för keramiktypen är slutet av stenåldern. I närheten av stenålderboplatserna på Torrbacken ligger ett stenröse med obestämd funktion, som inte blivit noggrannare undersökt.

I projektets närområde känner man till rikligt med olika typer av fornlämningar, i synnerhet utmed Esse å. På rullstensås- och sandområdena på åns södra och västra sidor finns flera fyndkluster. I närheten av projektområdet ligger två jättekyrkor; direkt norr om Esse-Svedjebacken och ca 2 km söder om Purmo-Jäcknabacken. Dessa är de hittills sydligaste jättekyrkorna som är kända i Finland. Vanligtvis finns i närheten av jättekyrkor rösen, förvarings- och kokgropar samt boplatser. Jättekyrkornas användning har inte exakt kunnat fastställas, men de hör ihop med säljaktskulturen från stenåldern vid Bottenvikens kust. Vid utgrävningar har bl.a. Pöljäkeramik hittats vid dessa.

Med beaktande av närområdets rikliga fornlämningsbestånd och de kända objekten på projektområdet, så är området en plats för potentiella stenåldersfornlämningar. Chansen att hitta intakta fornlämningar har dock minskat avsevärt till följd av intensiv skogsanvändning. Täta och unga ekonomiskogar utgör även en svår miljö att upptäcka fornlämningar i.

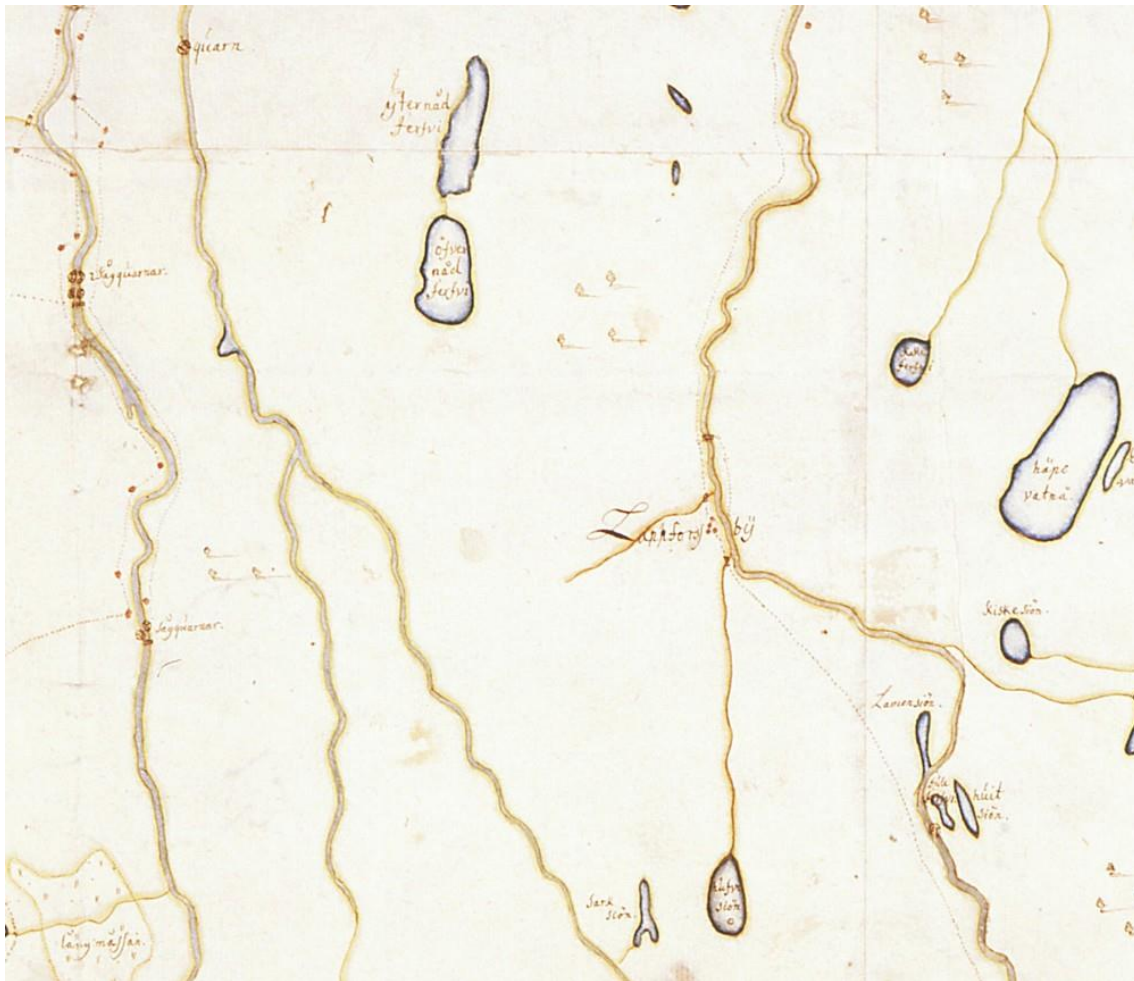
På grund av jordmånen och avsaknaden av vattendrag var vindkraftsparkens planeringsområde inte passande för bosättning under den historiska tiden. Det fåtal små åkrar som finns på området är röjda påtagligt sent, först under samtidshistorisk tid. De mest typiska lämningarna på området från den historiska tiden är tjärdalar.

Projektområdet är beläget mellan gamla byar. I byn Lappfors nordost om området har det funnits bosättning åtminstone från och med 1600-talet. Vid sidan av jordbruk har tjärbränning och virkesproduktion varit andra betydande verksamheter. Utmed Purmo och Esse å fanns redan i början av 1700-talet flera verksamma sågverk, vilka finns utmärkt på de äldsta kartorna över området. Åarna var även sedan länge tillbaka betydande farleder till kusterna. Den nuvarande Ålandsvägen är en gammal vägförbindelse mellan Lappfors och Sexsjön, och den finns utmärkt på kartor från 1800-talet.



Utdrag ur F. G. Odelmans illustrerade karta med ursprung från år 1763. På kartan har områdets trädbestånd, jordmån och bl.a. gränspunkter noggrannt skildrats. Karta: Arkiverket Lantmäteristyrelsen 134.

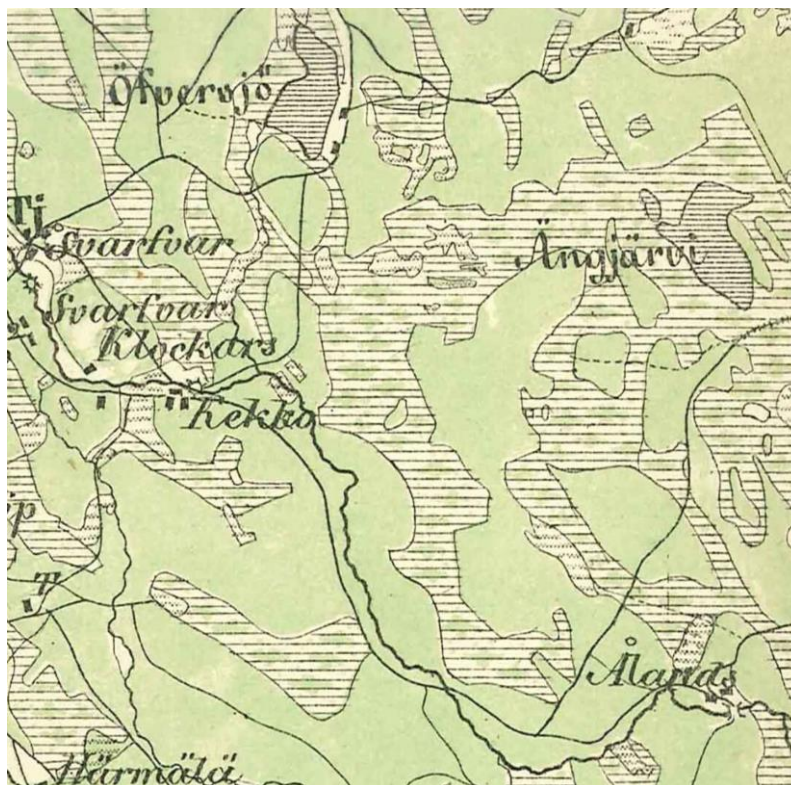




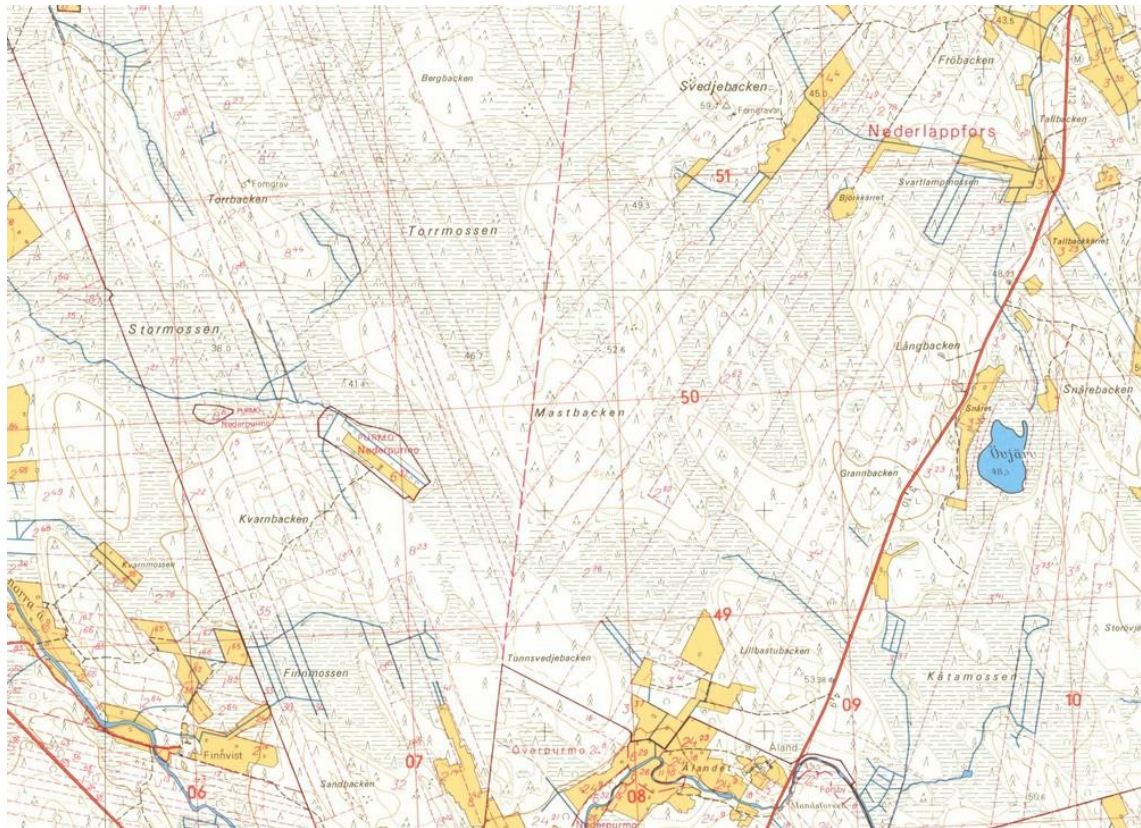
Stora Angjärv och Övjärv är inte utmärkta på kartan med ursprung från år 1709. Karta: Gammal karta, <http://urn.fi/URN:NBN:fi:jyu-200907292937>.



Utrag ur en sockenkarta färdigställd i mitten av 1800-talet. Området är utmärkt som skogsterräng och i närheten av Övjarv hade ännu inte odlingsmark röjts. Från sjöns stränder hade foder emellertid möjligtvis insamlats. Åkrarna uppe i vänster kant av kartan är nuvarande Stormossens åkerområden. Karta, Arkiverkets digitalarkiv: <http://digi.narc.fi/digi/view.ka?kuid=6274943>.



Området och dess närområde på Kalmbergs karta från 1852. På kartan finns den nuvarande Ålandsvägen utmärkt och stigen som går under Ångjärvi ledde mot Svedjeback. Karta: <http://www.vanhakartta.fi/>.



Området och dess närområde på grundkartan från år 1972. Karta: Lantmäteriverket, <http://vanhatpainetutkartat.maanmittauslaitos.fi/>.

## 5. Resultat

Närmaste planerade platsen för ett vindkraftverk ligger ca 120 m från stenåldersboplatsen *Esse-Torrbacken* och ca 70-120 m från den i boplatsens närhet nu upptäckta groplämningen, ca 160 m från stenröset vid objekt *Esse-Torrbacken 2* och ca 200 m från tjärdalen vid objekt *Esse-Torrbacken 3*. Närmaste planerade kraftverksplatsen ligger på ett avstånd om knappt 200 meter från stenåldersboplatsen *Esse-Mastbacken*. De andra planerade kraftverksplatserna ligger på över 400 meters avstånd från arkeologiska objekt.

3.2.2020

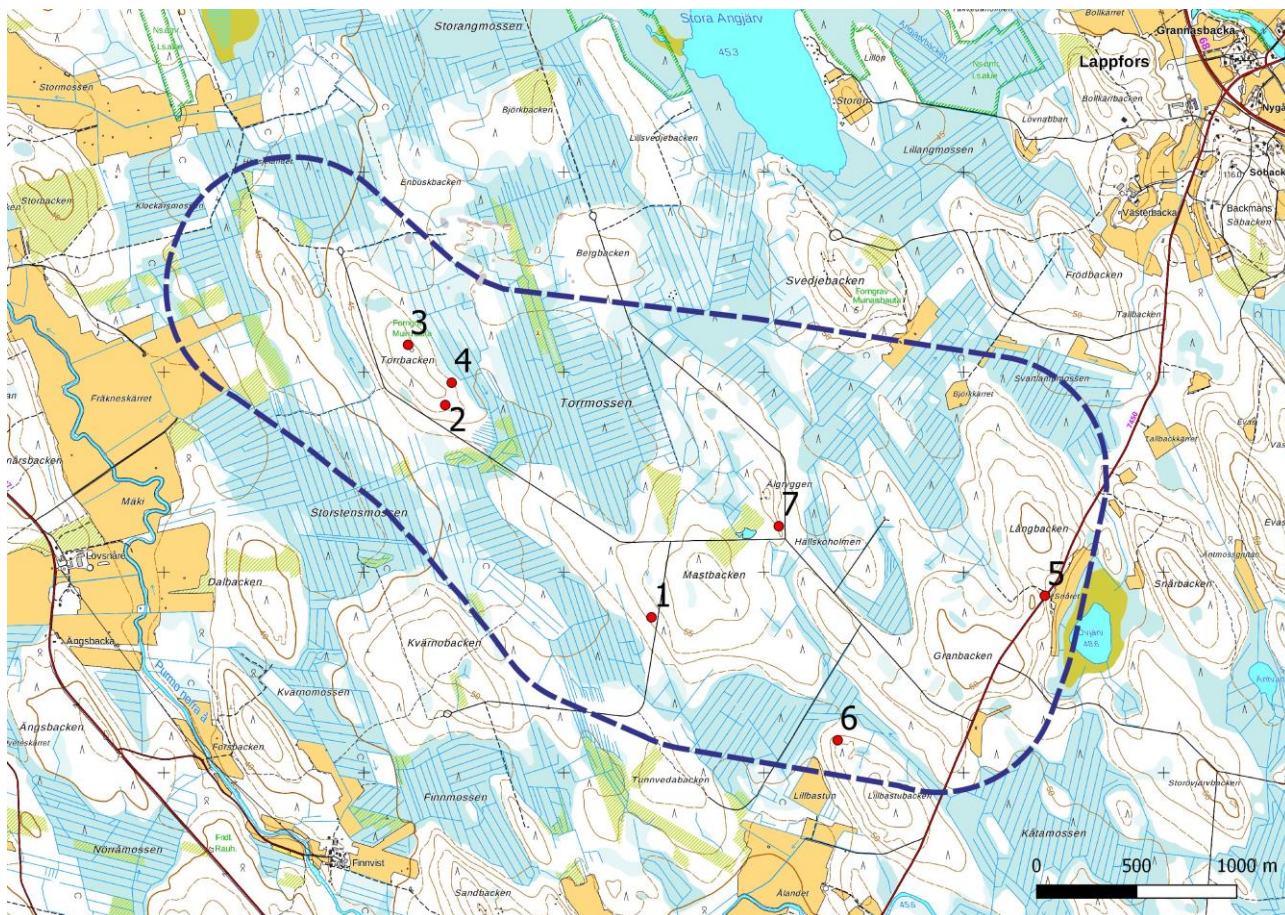
Jaana Itäpalo



## 6. Objektförteckning

Namn	Typ	Specifikation	Datering	Antal	Sida
<b>Fornlämningsobjekt</b>					
1. Esse-Mastbacken	boplatser		stenålder	1	13
2. Esse-Torrbacken	boplatser		stenålder	1	14
3. Esse-Torrbacken 2	stenkonstruktioner	rösen	stenålder?	1	16
4. Esse-Torrbacken 3	arbets- och tillverkningsplatser	tjärdalar	historisk tid	1	18
5. Esse-Övjärv	boplatser		stenålder	1	19
6. Lillbastubacken	arbets- och tillverkningsplatser	tjärdalar	historisk tid	1	21
7. Älgryggen	arbets- och tillverkningsplatser	tjärdalar	historisk tid	1	22

## 7. Översiktskarta



Objekt 1-7 utmärkta på kartan.



## 8. Objektinformation

### 1. Esse-Mastbacken

Registeruppgifter		Platsuppgifter	
Fornlämningsnummer	990010151	TM35-bladindelning	P3444R
Art	Fast fornlämning	Gammal general-bladindelning	232110
Typ	Boplatser	Koordinater ETRS-TM35FIN	N: 7046776.072 Ö: 307438.293
Specifikation av typen		N2000	Ca 50 m
Antal	1	Omfattning	m <sup>2</sup> ?
Allmän datering	Stenålder	Koordinatförklaring	Tidigare uppgift
Specifikation av datering		Avstånd	Ca 20 km sydost om Pedersöre centrum
Inventeringsfynd		Inventeringsmetod	Observation av ytan
Tidigare undersökningar	1996 Privatperson besiktning, 2016 Vesa Laulumaa inventering	Tidigare fynd	NM 29701:1 kvarts

**Terränguppgifter:** Ca 2 km väster om Övjärv på Mastbacka kullens svaga sydvästra sluttning. Öster om objektet går en skogsbilväg. Jordmånen på området är ställvis mycket stenig. Trädbeståndet består huvudsakligen av tät tallplantskog.

**Beskrivning:** Från platsen har år 1996 bärgats kvarts väster om skogsvägen. År 2016 växte det tät tallplantskog på området, varpå utförandet av observationer konstaterades vara svårt.

2019: Väster om objektet övergår jordmånen till grovt stenig och där växte plantskog efter kalhuggning, varav man på platser där markytan är öppen inte kunnat urskilja kvarts eller andra tecken på boplatser. Utifrån jordmånen så sträcker sig inte någon möjlig boplatser såhär långt västerut. Längre österut inom boplatserns avgränsade område växte redan äldre plantskog, och jordmånen består även där ställvis av stenig morän. Genom en precisionsinventering kunde eventuellt den möjliga boplatserns omfattning och karaktär utredas.

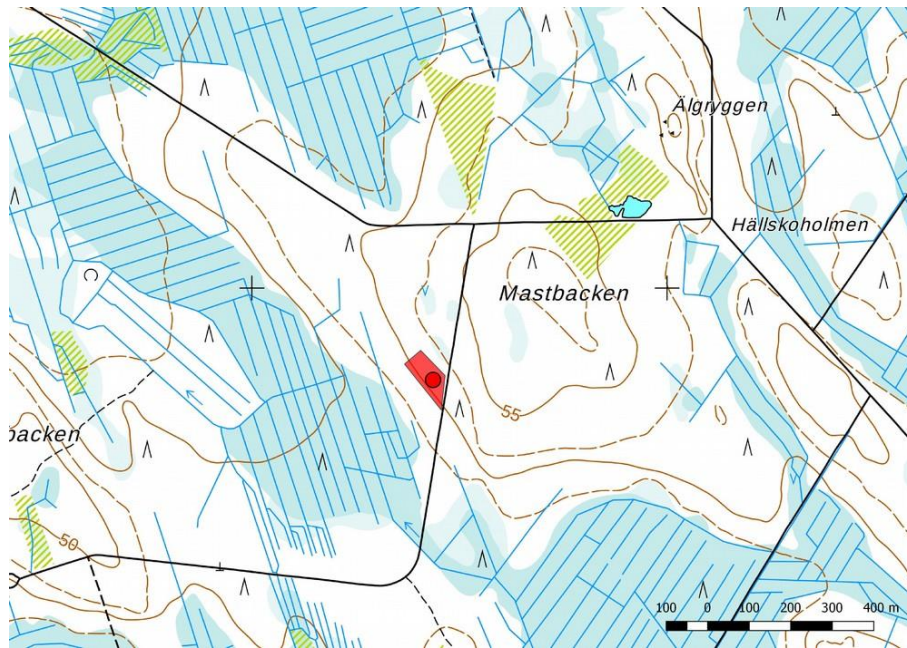
**Förslag på skyddszon:** I enlighet med tidigare avgränsning, sm-beteckning. Närmaste planerade kraftverksplatsen ligger 170 m österut.



Boplatserns sydvästra kant mot nordväst.



Boplatserns kärnområde består av ung gallringskog.



Mastbacken, avgränsning.

## 2. Esse-Torrbacken

Registeruppgifter		Platsuppgifter	
Fornlämningsnummer	990010034	TM35-bladindelning	P3444R
Art	Fast fornlämning	Gammal general-bladindelning	232110
Typ	Boplatser	Koordinater ETRS-TM35FIN	N: 7047837 Ö: 306407
Specifikation av typen		N2000	Ca 47,50-50 m
Antal	1	Omfattning	Ca 1 ha
Allmän datering	Stenålder	Koordinatförklaring	Tidigare uppgift
Specifikation av datering		Avstånd	Ca 19 km sydost om Pedersöre centrum
Inventeringsfynd		Inventeringsmetod	Observation av ytan
Tidigare undersökningar	1968 Ari Siiriäinen besiktning, Privatperson besiktning, 2003 Pentti Risla besiktning, 2016 Vesa Laulumaa inventering	Tidigare fynd	NM 34003:1-26 boplatssfynd (asbestkeramik, möjligen snörkeramik, kvarts och brända ben)

Objekt på området, koordinater

typ,C,50    x,N,11,3    y,N,11,3  
grop i marken 306351,451    7047949,748  
grop i marken 306305,342    7047993,767

**Terränguppgifter:** Ca 2 km sydväst om Angjärvi i sydöstra änden av nordväst-sydostriktade Torrbacken.



**Beskrivning:** Boplatsen har hittats på ett harvat område hösten 2003. Boplatsfynden är gjorda av en privatperson. Fyndplatsen är en forntida udde riktad mot sydost. Fynden som gjorts är keramik från slutet av stenåldern (asbestkeramik, möjligen snörkeramik), kvarts och brända ben. År 2016 växte det tät plantskog på området.

2019: På objektets södra del växte tät plantskog och det området betraktades inte närmare. På boplatsens nordliga del fanns i traktorspår öppen markyta där några kvartsbitar hittades, dock inga föremål. På en kulle på den norra sidan av boplatsens avgränsade område hittades 2-3 gropar med diametrar på ca 2-2,5 m samt djup på ca 50 cm, vars funktion inte fastställts. De var delvis täckta av den höga gräsväxtligheten, liksom högsta punkter på kullar i allmänhet är. Groparnas ytskikt har sammanblandats till följd av skogsarbete. Det är möjligt att groparna på något vis hör ihop med platsens stenåldersbosättning.

**Förslag på skyddszon:** I enlighet med tidigare avgränsning, sm-beteckning, 2 m från groparnas kanter. Närmaste planerade kraftverksplatsen ligger ca 120 m norr om det för boplatsen avgränsade området och ca 70-120 m väster om groparna.



På jordens yta hittades kvarts.



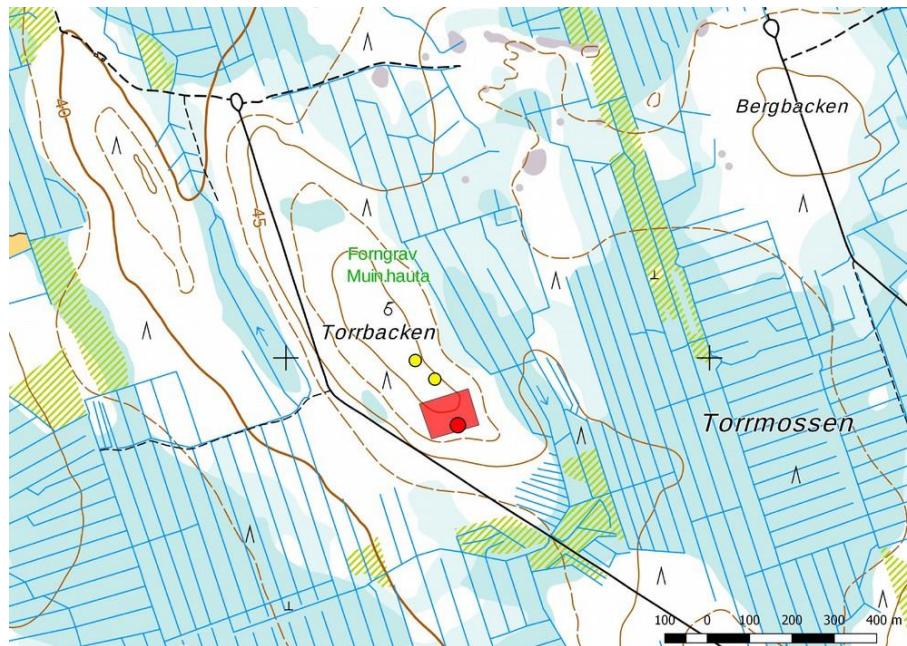
Gropen längst söderut mot nordost. Gropen framgår inte av bilden.



Två svårt urskiljbara gropar täckta med gräs.



På boplatsens södra del växte tät plantskog.



Esse-Torrbacken, avgränsning och objektkoordinater utmärkta med rött, groparna utmärkta med gula cirklar.

### 3. Esse-Torrbacken 2

Registeruppgifter		Platsuppgifter	
Fornlämningsnummer	(990010034)	TM35-bladindelning	P3444R
Art	Fast fornlämning	Gammal general-bladindelning	232110
Typ	Stenkonstruktioner	Koordinater ETRS-TM35FIN	N: 7048137.943 Ö: 306220.951
Specifikation av typen	Rösen	N2000	Ca 52 m
Antal	1	Omfattning	
Allmän datering	Stenålder?	Koordinatförklaring	GPS-mätning
Specifikation av datering		Åvstånd	Ca 18,5 km sydost om Pedersöre centrum
Inventeringsfynd		Inventeringsmetod	Observation av ytan
Tidigare undersökningar	1968 Ari Siiriäinen besiktning, 2000 Privatperson besiktning, 2003 Pentti Rislä besiktning, 2016 Vesa Laulumaa inventering	Tidigare fynd	

**Terränguppgifter:** Ca 2 km sydväst om Angjärvi på den nordvästliga delen av Torrbackens högsta område. På västra sidan växer tät äldre gallringsskog, på den östra sidan gles och ung gallringsskog.

**Beskrivning:** Röset finns som ett underobjekt till stenåldersboplatsen Esse-Torrbacken i registerportalen. För röset gjordes ett eget objektkort eftersom det ligger på ett avstånd om närmare 300 meter från boplatsens avgränsade område och dess datering till stenåldern är oklar. Röset är ca 5,5 meter i diameter och har en höjd



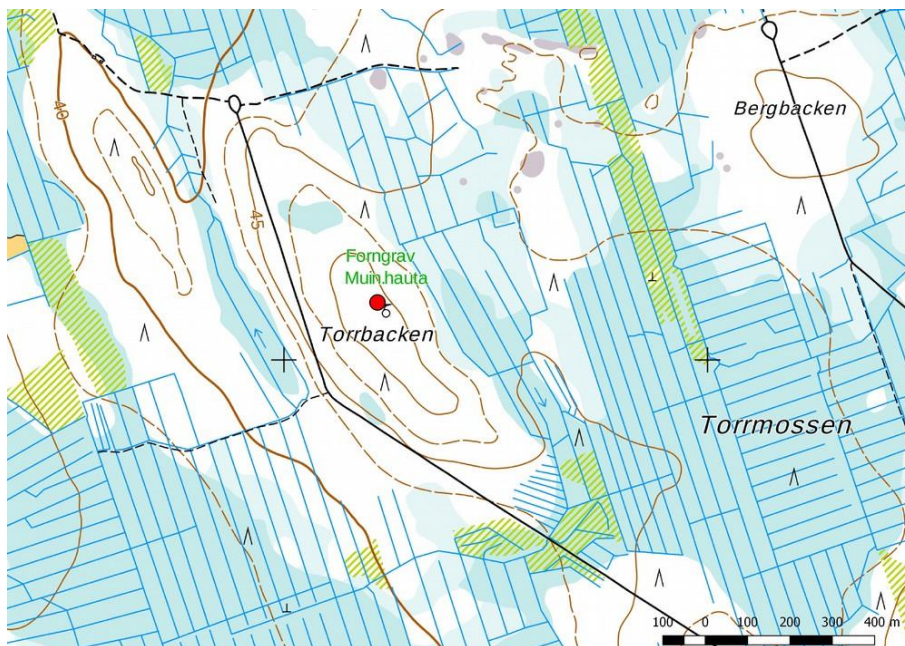


på ca 50 cm. Konstruktionen är något kantig till formen, och vid dess norra kant finns en grop på över en meter i diameter. På ytan växer huvudsakligen lingonris och mossa. Längs gränslinjen har körts med skogsmaskin och rösets östra kant har skadats något till följd av detta. Skadan fanns redan under inventeringen som gjordes år 2016. Vid södra kanten finns även flyttade stenar. Röset ligger vid gårdarnas gräns, vilken också finns utmärkt på grundkartan från 1972. Fornminnesmärket finns 35 m sydost om röset på den nuvarande grundkartan. Två jättekyrkor ligger på ca 2,2 och 3,9 kilometers avstånd. I närheten av jättekyrkorna ligger flera rösen, förvaringsgropar och boplatser.

**Förslag på skyddszon:** 2 m från kanterna. Den närmast belägna planerade kraftverksplatsen ligger 160 m söder om röset.



Röset mot nordväst.



Esse-Torrbacken 2.



#### 4. Esse-Torrbacken 3

Registeruppgifter		Platsuppgifter	
Fornlämningsnummer		TM35-bladindelning	P3444R
Art	Fast fornlämning	Gammal general-bladindelning	232110
Typ	Arbets- och tillverkningsplatser	Koordinater ETRS-TM35FIN	N: 7047948.393 Ö: 306439.315
Specifikation av typen	Tjärdalar	N2000	Ca 47,50 m
Antal	1	Omfattning	
Allmän datering	Historisk tid	Koordinatförklaring	GPS-mätning
Specifikation av datering	Nyare tid	Avstånd	Ca 19 km sydost om Pedersöre centrum
Inventeringsfynd		Inventeringsmetod	Observation av ytan
Tidigare undersökningar		Tidigare fynd	

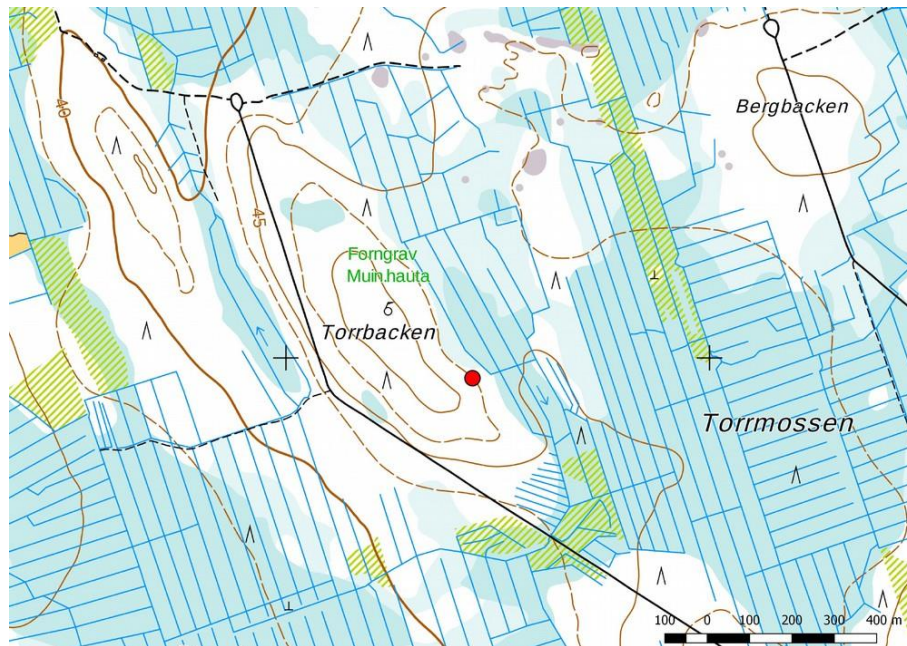
**Terränguppgifter:** Ca 1,9 km sydväst om Angjärvi, på kanten av Torrbackens svaga sluttning mot sydost.

**Beskrivning:** På platsen finns en tjärdal med en diameter på ca 25 m, vars ränna riktar sig mot våtmarken i nordost. Runt omkring finns gropar som hör ihop med tjärtillverkning. Ovanpå dalen växer träd. På västra sidan har skogen gallrats på senare tid.

**Förslag på skyddszon:** 2 m från kanterna. Den närmaste planerade kraftverksplatsen ligger 200 m västerut.



Tjärdalens mitt fotograferad mot sydväst.



Esse-Torrbacken 3.

## 5. Esse-Övjärv

Registeruppgifter		Platsuppgifter	
Fornlämningsnummer	990010038	TM35-bladindelning	P4222L
Art	Fast fornlämning	Gammal general-bladindelning	232110
Typ	Boplatser	Koordinater ETRS-TM35FIN	N: 7046884.039 Ö: 309405.496
Specifikation av typen		N2000	Ca 50-57,50 m
Antal	1	Omfattning	Ca 0,5 ha
Allmän datering	Stenålder	Koordinatförklaring	Tidigare uppgifter
Specifikation av datering		Avstånd	Ca 22 km sydost om Pedersöre centrum
Inventeringsfynd		Inventeringsmetod	Observation av ytan
Tidigare undersökningar	1990 Privatperson, kartering 2016 Vesa Laulumaa, inventering	Tidigare fynd	NM 25634:1-16 boplatssfynd

**Terränguppgifter:** Utmed Ålandsvägen som går mellan Lappfors och Sexsjön samt på den mot sjön sluttande mon och åkern väster om Övjärv. Boplatssfynd har gjorts på båda sidorna av vägen.

**Beskrivning:** 2016: Objektet ligger väster om Övjärv på båda sidorna av Ålandsvägen. Området granskades snabbt under inventeringen som gjordes år 2016, men ingen ytterligare information erhöles. Enligt tidigare uppgifter ligger boplatssfyndet på mo- och odlingsmark; objektets omfattning och skick är inte fastställda. Fynden är gjorda vid kanten av grustaget som ligger intill vägen och på odlingsmarken öster om vägen. Fynden som gjorts består av keramik, kvartsföremål och -flisor, fragment av ett bryne och av ett slipat stenföremål samt brända ben. Grustaget, vid vilket fynden var gjorda, hade år 2016 vuxit ihop och de närliggande fälten var ologade. Boplatssfyndets omfattning kan klargöras endast genom en testutgrävning.

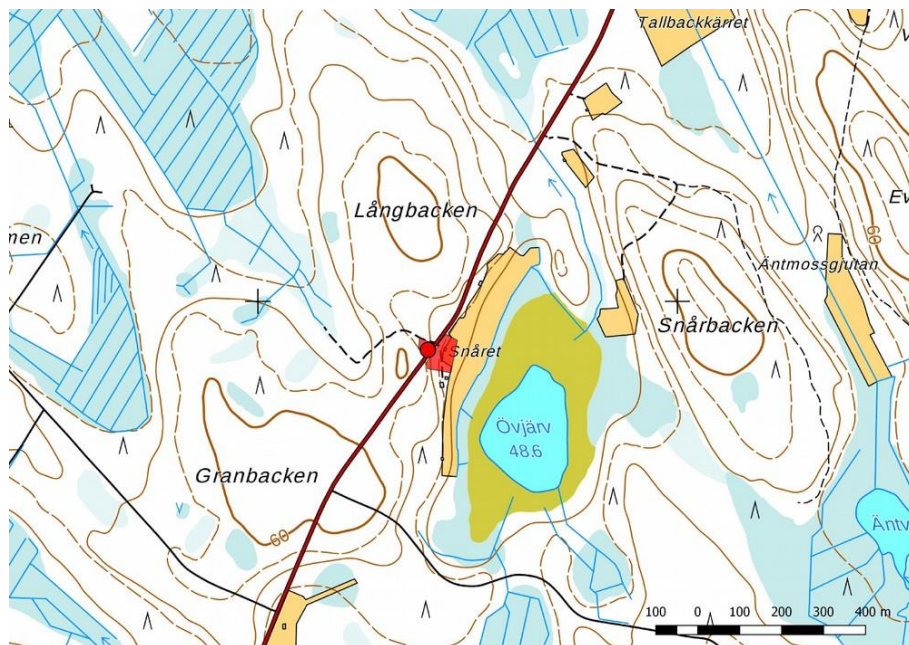


2019: Fältets norra del var plogad under inventeringen. Fältets yta var frusen och ställvis även täckt av ett tunt snötäcke. Inga nya upptäckter gjordes på boplatsens område.

**Förslag på skyddszon:** I enlighet med tidigare avgränsning, sm-beteckning. Närmaste planerade vindkraftsplatsen ligger ca 500 m väster om boplatsens avgränsade område.



Bild på åkerområdets norra del mot söder.



Esse-Övjarv, avgränsning.



## 6. Lillbastubacken

Registeruppgifter		Platsuppgifter	
Fornlämningsnummer		TM35-bladindelning	P4222L
Art	Fast fornlämning	Gammal general-bladindelning	232110
Typ	Arbets- och tillverkningsplatser	Koordinater ETRS-TM35FIN	N: 7046161.629 Ö: 308369.451
Specifikation av typen	Tjärdalar	N2000	Ca 52,50 m
Antal	1	Omfattning	
Allmän datering	Historisk tid	Koordinatförklaring	GPS-mätning
Specifikation av datering	Nyare tid	Avstånd	Ca 21,3 km sydost om Pedersöre centrum
Inventeringsfynd		Inventeringsmetod	Observation av ytan
Tidigare undersökningar		Tidigare fynd	

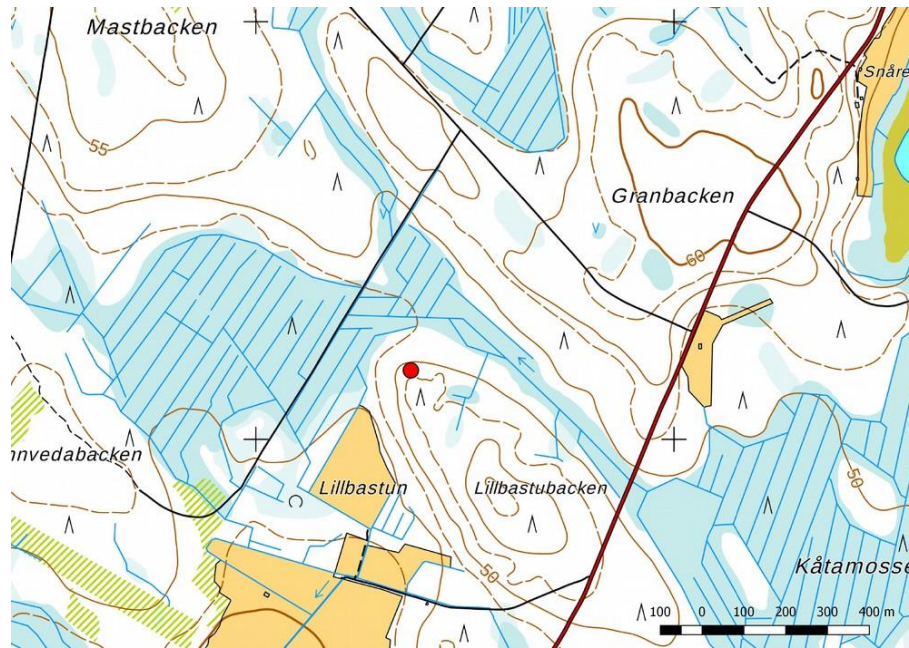
**Terränguppgifter:** Ca 570 m nordväst om Ålandsvägen på Lillbastubackens nordvästliga topp. Skogarna i omgivningen är täta och svårframkomliga ekonomiskogar.

**Beskrivning:** På platsen finns en tjärdal med en diameter på ca 25 m, vars ränna riktas mot nordväst. Runt omkring finns gropar som hör ihop med tjärtillverkning. Vid dalens kanter växer ett tätt och ungt trädbestånd.

**Förslag på skyddszon:** 2 m från kanterna. Närmaste planerade kraftverksplatsen ligger 800 m mot nordost.



Tjärdalens mittgrop fotograferad mot norr.



Lillbastubacken.

## 7. Älgryggen

Registeruppgifter		Platsuppgifter	
Fornlämningsnummer	1000036771	TM35-bladindelning	P4222L
Art	Fast fornlämning	Gammal generalbladindelning	232110
Typ	Arbets- och tillverkningsplatser	Koordinater ETRS-TM35FIN	N: 7047231.456 Ö: 308075.045
Specifikation av typen	Tjärdalar	N2000	Ca 55 m
Antal	1	Omfattning	
Allmän datering	Historisk tid	Koordinatförklaring	GPS-mätning
Specifikation av datering	Nyare tid	Avstånd	Ca 20,5 km sydost om Pedersöre centrum
Inventeringsfynd		Inventeringsmetod	Observation av ytan
Tidigare undersökningar	2003 och 2004 Pentti Risla, besiktning	Tidigare fynd	

**Terränguppgifter:** Ca 1,8 km söder om Angjärv på Älgryggens södra topp, norr om skogsvägarnas korsning. Jordmänen är stenig och på området växer tallplantskog.

**Beskrivning:** registerportalen: Fotograferad 15.10.2003. En exceptionellt stilig tjärdal. Konstruktionens östra kant, åt vilket håll tjäran har tappats, är kallmurad av natursten. Stenarna täcktes av tjock torv. I tjärdalen växte träd och skogen var avverkningsmogen. Då för första gången anmäld till Museiverket och områdets skogsvårdsförening. Fotograferad 22.09.2004. Avlägsnandet av träd från tjärdalen hade lyckats bra. Skyddsavgränsning utmärkt med fiberband för jordbearbetare 30.9.2004. Fotograferad och åter utmärkt med fiberband 29.6.2005. Fotograferad 28.6.2006. Trots försök hade det preliminära skyddsområdet harvats och jordbearbetning även skett innanför det av lagen om fornminnen reglerade minimiskyddet. 2019: Tallplantskog har vuxit på området, annars är läget likadant som vid harvningen år 2006.



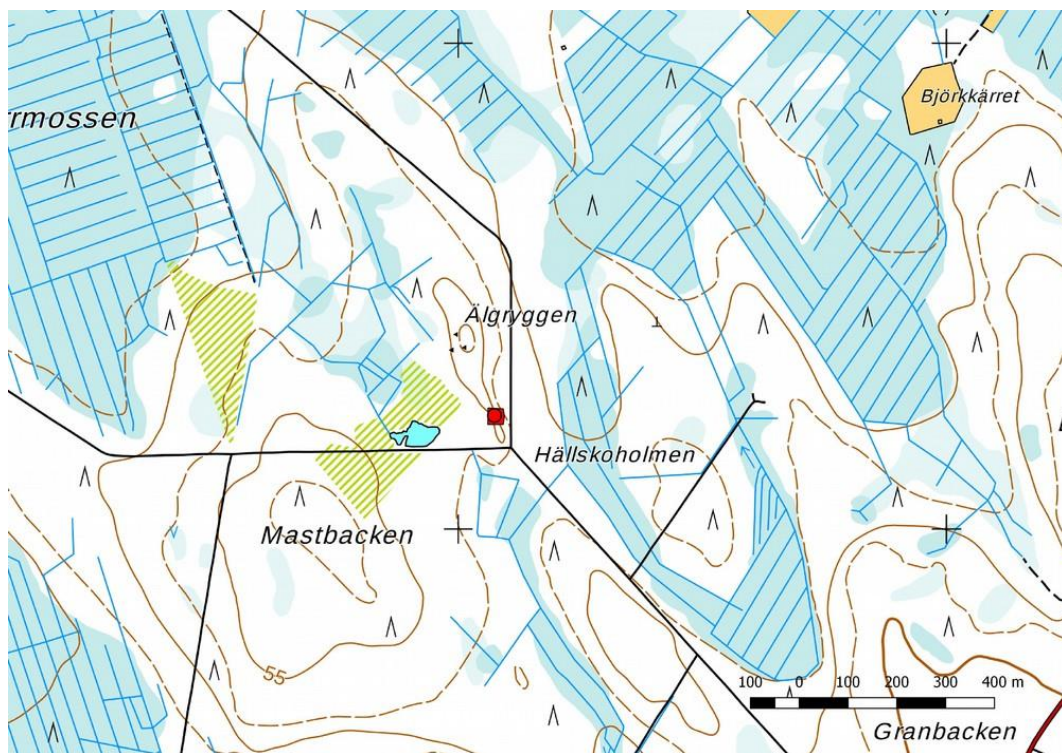
**Förslag på skyddszon:** I enlighet med avgränsningen. Närmaste planerade kraftverksplatsen är belägen 800 m mot nordost.



Från dalens mitt mot rännans riktning österut.



Kallmurning av rännan, fotograferat mot väst.



Älgryggen, avgränsning.



## 9. Materialförteckning

### Digitalt material

Arkivverkets digitalarkiv: sockenkartor: Pedersöre <http://digi.narc.fi/digi/search.ka>

Geologiska forskningscentralen,  
<http://gtkdata.gtk.fi/Maankamara/index.html>

Lantmäteriverket, filservice för avgiftsfria data,  
<https://tiedostopalvelu.maanmittauslaitos.fi/tp/kartta>  
<http://vanhatpainetutkartat.maanmittauslaitos.fi/>

Museiverket, Kulttuuriympäristön palveluikkuna, arkeologiset kohteet ja kulttuuriympäristön tutkimusraportit arkeologia, <https://www.kyppi.fi/palveluikkuna/portti/read/asp/default.aspx>

Finlands miljöcentral, <https://www.syke.fi/avointieto>

Jyväskylän yliopiston julkaisuarkisto (JYX) <http://www.vanhakartta.fi/>

### Litteratur

Esse kommuns historia 1868-1976. 2003.

Svenska Österbottens historia 3. 1980.

### Opublicerat material

Schulz, Hans-Peter, Rannansiirtymistaulukko.