

Mottagare
Pedersöre kommun

Dokumenttyp
Program för deltagande och bedömning

Datum
7.5.2020

PEDERSÖRE KOMMUN

DELGENERALPLAN FÖR MASTBACKA VINDKRAFTSPARK



DELGENERALPLAN FÖR MASTBACKA VINDKRAFTSPARK

Datum **18.11.2019, 27.11.2019, 7.5.2020**
Utfört av **Christoffer Rönnlund**
Granskare **Jonas Lindholm**

Pämbild: Torkkola vindkraftspark. © Ramboll

INNEHÅLLSFÖRTECKNING

1.	UTGÅNGSPUNKTER ENLIGT MARKANVÄNDNINGS- OCH BYGGLAGEN	1
2.	PLANERINGSOBJEKT OCH INFLUENSOMRÅDE	1
3.	PLANERINGENS UTGÅNGSPUNKTER OCH SYFTEN	3
3.1	Initiativ och planläggningsbeslut	3
3.2	Planläggningens målsättning	3
3.3	Miljöns nuvarande tillstånd	3
3.4	Markägoförhållanden	4
4.	SYSTEMET FÖR PLANERING AV MARKANVÄNDNINGEN	4
4.1	De riksomfattande målen för områdesanvändningen	4
4.2	Österbottens Landskapsplan	4
4.2.1	Österbottens landskapsplan 2030	4
4.2.2	Österbottens landskapsplan 2040	5
4.3	Generalplan	5
4.4	Detaljplan	5
4.5	Skydds- och Natura 2000-områden	6
5.	UTREDNINGAR	6
6.	PLANENS KONSEKVENSER	6
7.	INTRESSETER	8
8.	PLANLÄGGNINGENS OLIKA SKEDEN, VÄXELVERKAN OCH TIDTABELL	9
8.1	Planläggningens olika skeden	9
9.	TIDTABELL	10
10.	KONTAKTUPPGIFTER	10

1. UTGÅNGSPUNKTER ENLIGT MARKANVÄNDNINGSGEN- OCH BYGGLAGEN

Vad innebär program för deltagande och bedömning (PDB)?

När en plan utarbetas skall ett med avseende på planens syfte och betydelse nödvändigt program för deltagande och växelverkan samt för bedömning av planens konsekvenser utarbetas i ett tillräckligt tidigt skede.

Planläggningssektionen i Pedersöre godkänner och beslutar om framläggandet av programmet för deltagande och bedömning. PDB framläggs till påseende under 30 dagar. Intressenterna kan framföra sina åsikter angående PDB.

Intressenter är markägare på området och sådana personer vars boende, arbete eller övriga förhållanden i betydande grad påverkas av planen. Till intressenter hör även berörda myndigheter och föreningar/sammanslutningar (MBL 62 §).

Respons på programmet för deltagande och bedömning

Detta program för deltagande och bedömning är tillgängligt på Pedersöre kommuns tekniska avdelning, Skrufvilagatan 2, 69810 Bennäs eller på kommunens internetsida www.pedersore.fi. Respons på programmet för deltagande och bedömning kan ges enligt följande:

Planläggningsingenjör
Anna-Karin Pensar
tel. +358 44 755 7619
e-post: anna-karin.pensar@pedersore.fi

Detta program för deltagande och bedömning kommer att uppdateras vid behov under hela planläggningsprocessen.

2. PLANERINGSOBJEKT OCH INFLUENSOMRÅDE

Planläggningsområdet är beläget mellan byarna Lillby och Lappfors i de östra delarna av Pedersöre kommun. Området är beläget kring Mastbacka skogsväg och Bergbacka skogsväg. Området finns ca 20 km (fågelvägen) sydost om kommunens centrum i Bennäs. Avståndet, längs befintliga vägar, till Lappfors, är ca 4 km medan avståndet till Lillby är ca 9 km. Närmaste bebyggelse finns på Västerbacka i Lappfors.

Omgivningen kring det planerade vindkraftsområdet består av obebyggda skogsmarker av varierande ålder. Inom området finns en del mossar, mellan mossarna finns högre belägna partier. De högsta partierna är ca 60 m.ö.h medan de lägsta hittas på 35 m.ö.h. Vägnätet inom området är sedan tidigare välutbyggt.

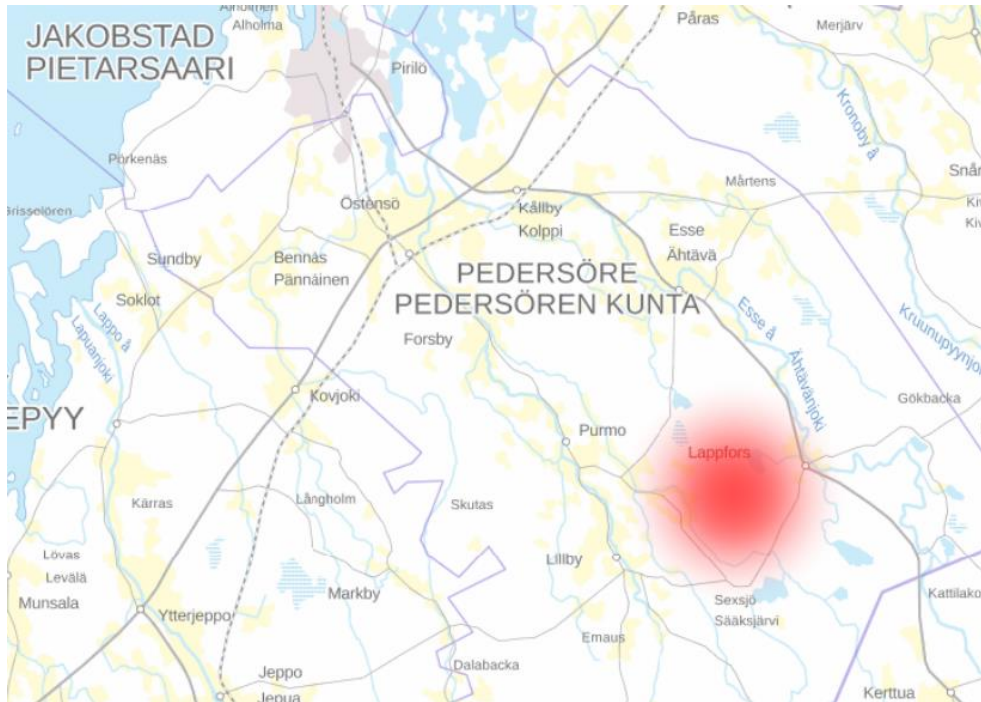


Bild 1. Planlagningsområdets riktgivande läge anvisat med rött. © Lantmäteriverket.

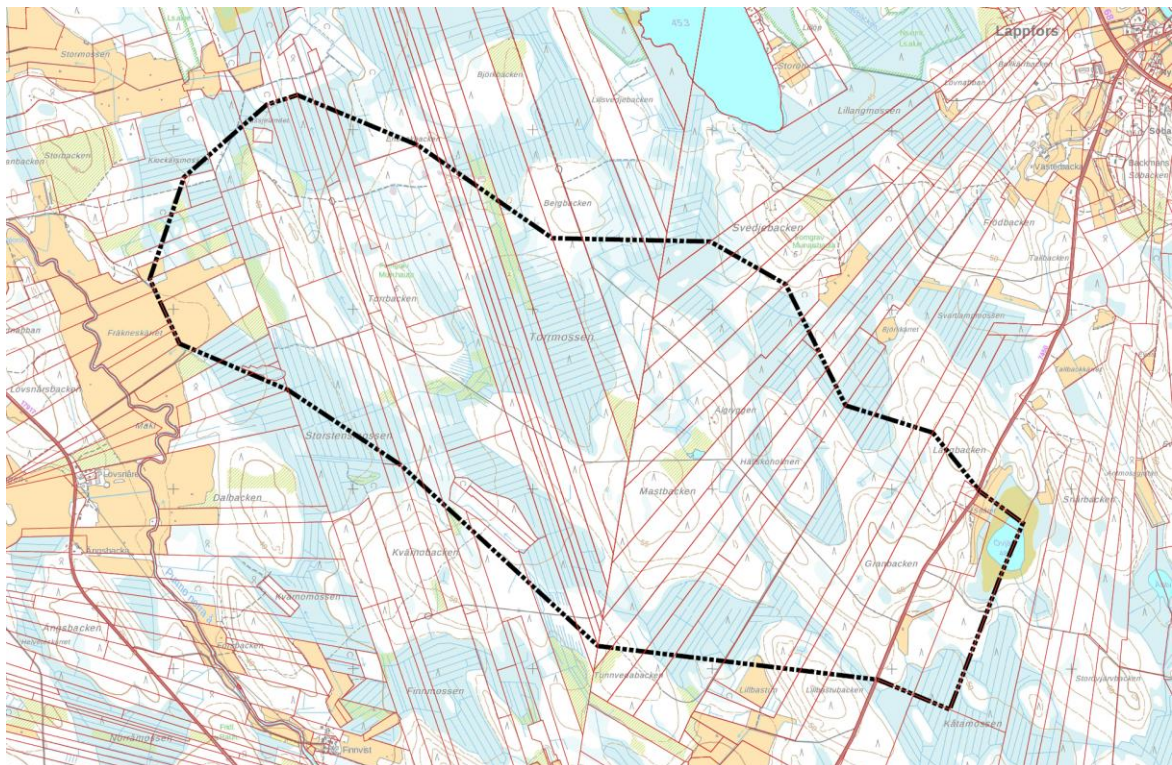


Bild 2. Planlagningsområdets riktgivande utsträckning © Lantmäteriverket.

3. PLANERINGENS UTGÅNGSPUNKTER OCH SYFTEN

3.1 Initiativ och planläggningsbeslut

Initiativet till planläggningen har tagits av Esse Vind Ab. Kommunstyrelsen godkände 28.10.2019 § 225 anhållan om planläggning som Esse Vind Ab inlämnat till kommunen. Samtidigt godkändes Ramboll Finland Oy som planens utarbetare.

3.2 Planläggningens målsättning

Målsättningen är att man på området ska kunna uppföra sex vindkraftverk med en maxhöjd på 280 m och en ungefärlig maximal enhetseffekt om ca 7 MW. Således understiger projektet den totala effekten 45 MW, och antalet vindkraftverk, för vilket ett MKB-förfarande automatisk erfordras (10 st). De områden som inte planeras för vindkraftverk eller annan teknisk försörjning kommer i huvudsak att anvisas som jord- och skogsbruksområden. All elöverföring kommer ske med jordkabel.

Enligt beslut av NTM-centralen den 15.11.2019 tillämpas inte ett MKB-förfarande i projektet.

Delgeneralplanen uppgörs så att man på basen av den direkt kan bevilja bygglov för vindkraftverk och att planen i övrigt ska styra annan områdesanvändning tillräckligt i enlighet med MBL 77 a § och 77 b §.

3.3 Miljöns nuvarande tillstånd

Planläggningsområdet består av ett sammanhängande skogsområde, med mestadels välkött ekonomiskog. Inom området finns varken bostads- eller fritidshus. Stora delar av området består av utdikade mossar, mellan mossarna finns högre belägna bergsbundna partier. Områdets vägnät är vidsträckt och i gott skick.

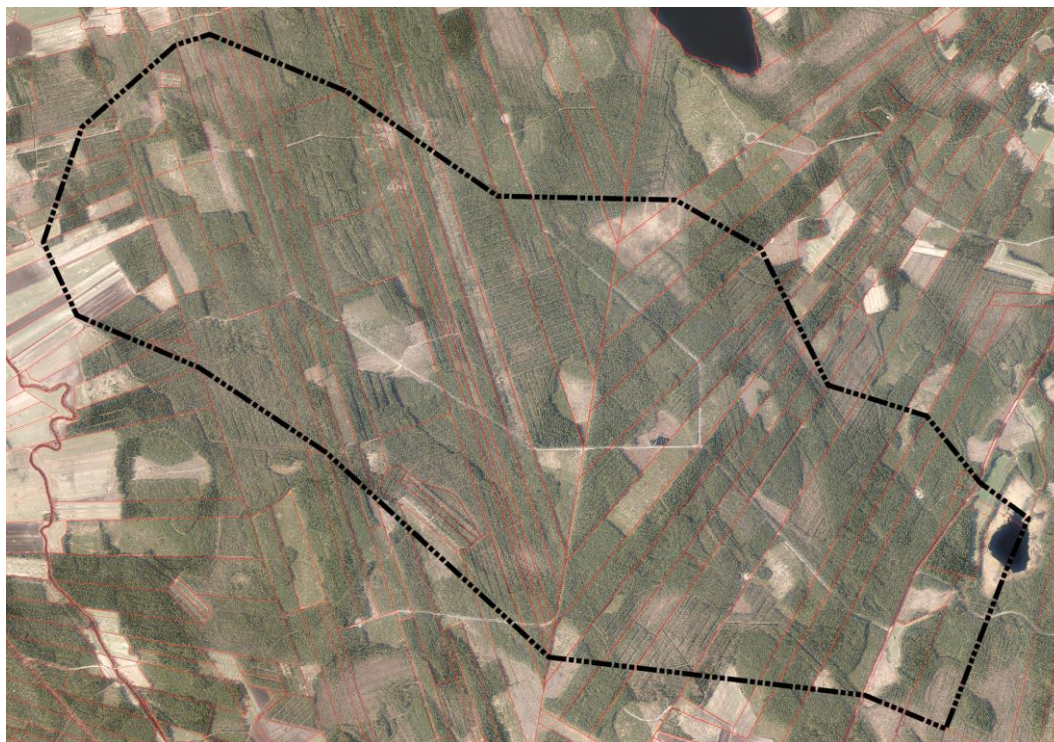


Bild 3. Flygbild över området. Ett flertal skiften är avverkade © Lantmäteriverket.

3.4 Markägoförhållanden

Markområdena vid kraftverkens förläggingsplatser är i privat ägo. Esse Vind Ab har uppgjort arrendeavtal med majoriteten av områdets markägare.

4. SYSTEMET FÖR PLANERING AV MARKANVÄNDNINGEN

Systemet för planering av markanvändningen utgår från en mer preciserad planering där de riksomfattande målen för områdesanvändningen och de översiktliga planerna, dvs. landskapsplanen och generalplanen, styr planeringen av enskilda detaljplaner.

Nedan redogörs för planläggningssituationen för ifrågavarande område.

4.1 De riksomfattande målen för områdesanvändningen

De reviderade riksomfattande målen för områdesanvändningen fick laga kraft den 1.4.2018. Målen för områdesanvändningen är grupperade enligt sakinnehåll i följande helheter:

- Fungerande samhällen och hållbara färdssystem
- Ett effektivt trafiksystem
- En sund och trygg livsmiljö
- En livskraftig natur- och kulturmiljö samt naturtillgångar
- En energiförsörjning med förmåga att vara förnybar

RIKSOMFATTANDE MÅL FÖR
OMRÅDESANVÄNDNINGEN

LANDSKAPSPLAN

GENERALPLAN

DETALJPLAN

4.2 Österbottens Landskapsplan

Landskapsplanen är en plan där principerna för områdesanvändningen och samhällsstrukturen i förbundets verksamhetsområde anvisas. Planen uppgörs av landskapsförbundet. För Pedersöre kommuns del uppgörs planen av Österbottens förbund.

4.2.1 Österbottens landskapsplan 2030

För kustområdet i Österbotten gäller Österbottens landskapsplan 2030 (*fastställd: 21.12.2010*). Planen innehåller en översiktlig planering av områdesanvändningen i landskapet eller i dess delområde. Landskapsplanens uppgift är att fastställa områdesanvändningen och samhällsstrukturens principer och visa områdesreserveringar som hör till nationella eller landskapliga målsättningar eller områdesanvändning som berör flera än en kommun i en så bred utsträckning och noggrannhet att områdesanvändningarna kan sammanfogas.

Landskapsplan 2030 har uppdaterats genom två etapplandskapsplaner och utredningar varav den ena rör förnybara energiformer och deras placering (vindkraftsplan). I etapplandskapsplanen finns ingen specifik reservering för det berörda området i Mastbacken.

Längs Ålandsvägen finns en riktgivande cykelled anvisad.

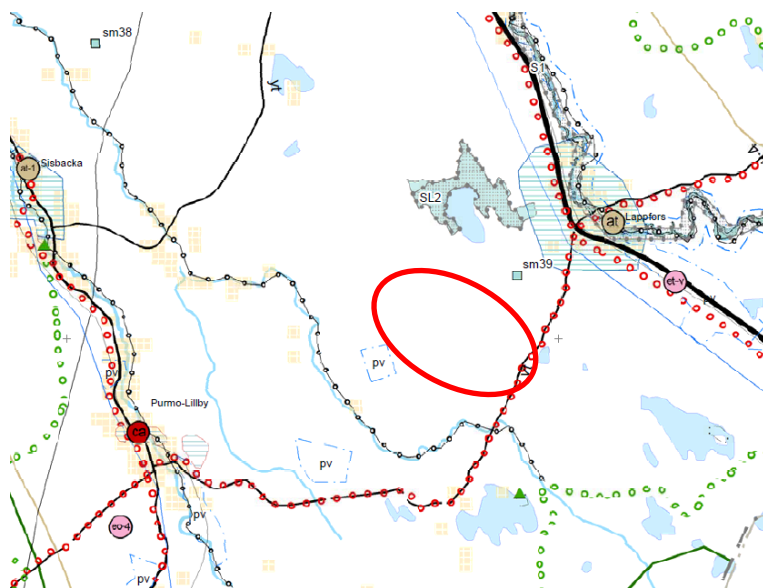


Bild 4. Utdrag ur landskapsplanen (fastställd 21.12.2010).

4.2.2 Österbottens landskapsplan 2040

Österbottens landskapsplan 2040 är under uppgörande. Planen förväntas bli godkänd under 2020. Inom området finns kända fornminnen anvisade. Längs Ålandsvägen finns en riktgivande cykelled anvisad.

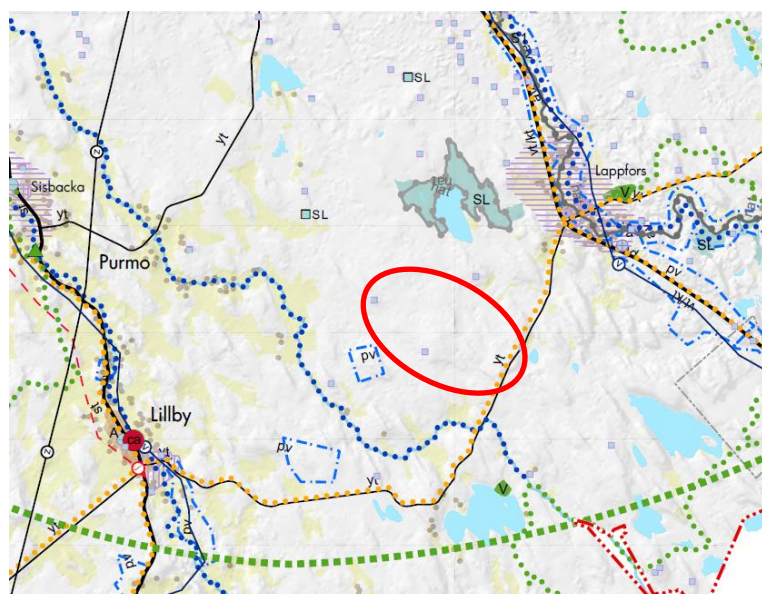


Bild 5. Utdrag ur förslag till landskapsplan 2040.

4.3 Generalplan

Området är inte planerat på generalplanenivå. Närmaste delgeneralplanerade område är Angjärvs strandgeneralplan.

4.4 Detaljplan

Inom området finns ingen detaljplan.

4.5 Skydds- och Natura 2000-områden

Inom planläggningsområdet finns inga Natura 2000-områden eller andra naturskyddsområden. Det närmaste privata naturskyddsområdet finns cirka 1 kilometer från området, norr om projektområdets västra del. Privata skyddsområden finns också kring sjön Stora Angjärv norr om projektområdet. Närmaste Natura 2000-område finns invid Stora och Lilla Angjärv på ca 1km avstånd från planläggningsområdet.

5. UTREDNINGAR

För planläggningen kommer nödvändiga utredningar att uppgöras. Dessa innefattar bl.a. natur, arkeologi, buller, skuggning, synlighet och landskapspåverkan, vilket bl.a. kommer att ligga till grund för planens konsekvensbedömning.

Utredningsarbetet för projektet har påbörjats terrängperioden 2019. På basen av preliminära resultat och studier har det inte framkommit sådana aspekter vilka skulle inverka negativt på planläggningen och den planerade verksamhetens förutsättningar. Kompletterande fågelutredningar utförs under våren/sommaren 2020.

6. PLANENS KONSEKVENSER

Enligt MBL 9 § ska en plan grunda sig på planering som omfattar bedömning av de betydande konsekvenserna av planen, och på sådana undersökningar och utredningar som planeringen kräver.

Markanvändnings- och bygglagen 9 § - Utredning av konsekvenserna när planer utarbetas

En plan ska grunda sig på planering som omfattar bedömning av de betydande konsekvenserna av planen och på sådana undersökningar och utredningar som planeringen kräver. När planens konsekvenser utreds ska planens uppgift och syfte beaktas.

När en plan utarbetas ska miljökonsekvenserna, inklusive de samhällsekonomiska, sociala och kulturella konsekvenserna, samt övriga konsekvenser av planen och av undersökta alternativ utredas i behövlig omfattning. Utredningarna ska omfatta hela det område där planen kan tänkas ha väsentliga konsekvenser.

Som grund för bedömningen nyttjas utarbetade utredningar, undersökningar och planeringar. Konsekvenserna för områdesanvändningen bedöms genom granskning av nuvarande och planerad områdesanvändning. Vid konsekvensbedömningen beaktas både intressenters och olika intressentgruppers synpunkter och åsikter.

Konsekvenserna antecknas i planbeskrivningen i enlighet med markanvändnings- och bygglagens 9 § och -förordningen 1 §. Konsekvenserna bedöms således för:

- 1) människors levnadsförhållanden och livsmiljön,
- 2) jord- och berggrunden, vattnet, luften och klimatet
- 3) växt- och djurarter, naturens mångfald och naturresurserna,
- 4) region- och samhällsstrukturen, samhälls- och energiekonomi och trafiken,
- 5) stadsbilden, landskapet, kulturarvet och den byggda miljön.
- 6) utvecklingen av en fungerande konkurrens inom näringslivet

Konsekvenserna för människors levnadsförhållanden och livsmiljö

Vindkraftsparkens konsekvenser för människors levnadsförhållanden och trivsel är bl.a. landskapskonsekvenserna och buller- och skuggpåverkan under kraftverkens drift. Även under byggtiden (och efter produktionens upphörande) kan bullerstörningar uppstå. Bullerkonsekvenserna under byggtiden uppstår närmast av bullret som förorsakas av transporterna samt vid monteringen av vindkraftverken. Buller förorsakas även av täckande/skyddande av fundamentet samt dragningen av elledningar och kablar.

För områdets rekreationsbruk, till exempel för friluftsliv, kan inverkan omständigheter vara bl.a. rörelsebegränsningar på området under byggtiden, kraftverkskonstruktionerna samt buller- och landskapskonsekvenser.

Konsekvenserna för jord- och berggrunden, vattnet, luften och klimatet

Vid genomförande av vindkraftsprojekt kan produktionen av förnybar energi öka i Österbotten och samtidigt i hela Finland. Alla energiproduktionsformer har konsekvenser för klimatet, särskilt vid granskande av produktionsformens hela livslängd. I driftskedet förorsakar vindkraftverken inga utsläpp av växthusgaser.

För jord- och berggrunden uppkommer förändringar främst under byggtiden, då man bygger kraftverkens fundament.

Konsekvenserna för växt- och djurarter, naturens mångfald och naturresurserna

Konsekvenser för organismerna förorsakas främst av buller, bearbetningen av markbotten och deponering av massor. Växtligheten och livsmiljön vid stället för fundamentet förstörs. Konsekvenserna för fåglarna under produktionstiden anknyter sig bl.a. till kollisionsrisken som kraftverken förorsakar. Förutom för häckningsfåglarna kan märkbara konsekvenser uppstå för fåglar vars flyttstråk går genom planläggningsområdet. Även konsekvenser för Natura-områden, naturskyddsområden och värdefulla naturobjekt granskas.

Konsekvenserna för samhälls- och energiekonomi

Som bränslefri energiproduktionsform ökar vindkraften egenförsörjningen av energi och funktions säkerheten av el.

Projektet har en indirekt och direkt sysselsättande inverkan. Avkastningen av inkomstskatterna och bl.a. fastighetsskatterna har positiva konsekvenser för kommunens ekonomi. Vindkraftsproduktionen kan användas inom turismen som en positiv attraktionsfaktor.

Konsekvenserna för trafiken

Trafikkonsekvenserna under byggtiden förorsakas främst av transporterna av vindkraftskomponenterna och fundamenten samt jordbyggnadsmaterial. Befintliga vägar kan utnyttjas i stor utsträckning i byggnadsskedet, varvid störande inverkan på miljön och trafiken minimeras. Efter att byggandet färdigställts orsakar inte vindkraften stora konsekvenser för trafiken, då denna endast kommer att hänföra sig till service-/underhållsrelaterad verksamhet.

Konsekvenserna för stadsbilden, landskapet, kulturarvet och den byggda miljön

En av de mer märkbara konsekvenserna av vindkraftverken är i allmänhet konsekvenserna för landskapet. Landskapskonsekvenser utgörs av fundamentet, stommen och rotorbladens svepyta. Till detta inverkar bland annat typen av enskilda kraftverk, placeringen av kraftverksgrupperna och terrängens former. Som störst är konsekvenserna nära bosättning, på känsliga områden, såsom till exempel på naturskyddsområden och i värdefulla landskapsområden.

Konsekvenserna för försvarsmaktens funktion

Konsekvenser för försvarsmakten kan bl.a. gälla:

- radarkonsekvenser
- flygbegränsningar (närheten till Karleby-Jakobstad flygplats)
- närheten till övningsområden
- gränsbevakningen

Konsekvenserna bedöms främst via utlåtandeförfarande.

Influensområde

Planens influensområde kan indelas i ett närinfluensområde, som omfattar markområden i direkt anslutning till vindkraftsområdet och ett större influensområde som omfattar områden i fjärrlandskapet varifrån vindkraftsområdet kan iakttas.

7. INTRESSENTER

Intressenter i planeringen är åtminstone:

- Pedersöre kommun olika förvaltningsorgan och förtroendenorgan
- Evijärvi kommun
- Kauhava stad
- Nykarleby stad
- Jakobstad stad
- Larsmo kommun
- Kronoby kommun
- Social- och hälsovårdsverket i Jakobstad, Miljö- och hälsoskydd
- Österbotten närings-, trafik- och miljöcentral
- Södra Österbottens närings-, trafik- och miljöcentral
- Österbottens förbund
- Österbottens museum
- Transport- och kommunikationsverket Traficom
- ANS Finland
- Väylä
- Österbottens räddningsverk
- Forststyrelsen
- Vilt- och fiskeriforskningsinstitutet
- Finlands skogscentral
- Försvarsmakten
- Regionförvaltningsverket i Västra och Inre Finland

Alla de vars boende, arbete eller övriga förhållanden kan påverkas betydligt av planen:

- Användare, innehavare, markägare och invånare i planeringsområdet och dess influensområde.
- Företag, föreningar och sammanslutningar samt intressegrupper, vilkas verksamhetsområde planen kan ha konsekvenser för, bl.a.
 - Finavia Oyj
 - Fingrid Oyj
 - Oy Herrfors ab
 - Elenia
 - Digita
 - Tv- och teleoperatörer

- Meteorologiska institutet

Listan kompletteras under processen vid behov.

8. PLANLÄGGNINGENS OLIKA SKEDEN, VÄXELVERKAN OCH TIDTABELL

8.1 Planläggningens olika skeden

Inledningsskedet. När frågan om planläggning har väckts ska detta meddelas så att intressenterna har möjlighet att få information om utgångspunkterna för planläggningen, den planerade tidtabellen samt förfarandet för deltagande och bedömning.

I inledningsskedet uppgörs programmet för deltagande och bedömning (PDB) och framläggs till påseende. Intressenter har under påseendetiden möjlighet att lämna in respons till kommunen gällande PDB.

PDB hålls uppdaterat under hela planprocessen (MBL 62 §, MBL 63 §, MBF 30 §, MBF 32 a §)

Beredningsskedet (utkastskedet). Utgående från planens utgångspunkter och målsättningar uppgörs ett planutkast, som efter att det behandlats av planläggningssektionen framläggs till påseende under 14–30 dagar. Detta kungörs i de lokala tidningarna, på kommunens anslagstavla och på kommunens internetsida. Intressenterna kan då framföra sina åsikter om planen antingen muntligt eller skriftligt. I utkastskedet kan man dessutom, vid behov, arrangera ett informationstillfälle, ett sådant kungörs i pressen och på kommunens internetsidor. Myndigheternas samråd under beredningsskedet hålls innan planutkastet läggs till påseende. (MBL 62 §, MBL 66 §, MBF 18 §, MBF 30 §, MBF 32 a §)

Förslagsskedet. Efter att planutkastet varit framlagt och de berörda myndigheterna samt andra intressenter har framfört sina åsikter, görs nödvändigt justeringar i materialet. Efter att planläggningssektionen har godkänt planförslaget för framläggning, framläggs det i 30 dagar. Under tiden för framläggandet är det möjligt att inlämna en skriftlig anmärkning mot planförslaget till planläggningssektionen. Samtidigt begärs utlåtanden från myndigheterna. Om offentligt framläggande informeras genom kungörelse i lokaltidningarna, på kommunens anslagstavla och på kommunens internetsida. (MBL 65 §, MBF 19 §, MBF 20 §, MBF 32 a §)

Godkännande. Planen godkänns av fullmäktige. Beslut om planens godkännande kungörs i de lokala tidningarna och på kommunens internetsida. Dessutom sänds beslut om godkännande för dem som lämnat anmärkningar eller utlåtanden, om de så har önskat. (MBL 37 §, MBL 67 §, MBL 200 §, MBF 94 §)

Besvär. Besvär angående fullmäktiges beslut riktas till förvaltningsdomstolen och vidare till högsta förvaltningsdomstolen. (MBL 188 §)

Ikraftträdande. Efter att planen har vunnit laga kraft, informeras om detta på samma sätt som om beslut om godkännande. (MBL 200 §, MBF 95 §)

8.2 Tidtabell

För projektet har följande riktgivande tidtabell utarbetats:

Skede	Riktgivande tidtabell
Beslut om inledande av planeringen	10/2019
Inledningsskedet	11-12/2019
Beredningsskedet	01-08/2020
Förslagsskedet	09-11/2020
Godkännande	11-12/2020

9. KONTAKTUPPGIFTER

Planeringen förverkligas som ett samarbetsprojekt mellan Pedersöre kommun, Ramboll Finland Oy och Esse Vind Ab. Kontaktuppgifter nedan.

PLANLÄGGARE:

Pedersöre kommun

Skrufvilagatan 2
68910 BENNÄS
www.pedersore.fi

Planläggningsingenjör Anna-Karin Pensar
T +358 44 755 7619
e-post: anna-karin.pensar@pedersore.fi

PLANLÄGGNINGSKONSULT:

Ramboll Finland Oy

Teräsgränd 1-3 E
65100 VASA
www.ramboll.fi

Gruppchef Jonas Lindholm, YKS-605
Tel. +358 50 349 1156
e-post: jonas.lindholm@ramboll.fi