

ABO WIND

DELGENERALPLAN FÖR PURMO VINDKRAFTPARK

20.4.2021, uppdaterad 17.5.2023

PROGRAM FÖR DELTAGANDE OCH BEDÖMNING

17.5.2023

INNEHÅLLSFÖRTECKNING

1	AVSIKTEN MED ETT PROGRAM FÖR DELTAGANDE OCH BEDÖMNING	1
2	BESKRIVNING AV PROJEKTET	1
3	PLANLÄGGNINGENS MÅLSÄTTNINGAR	1
4	PLANERINGSOMRÅDETS LÄGE	2
5	UTGÅNGSPUNKTER FÖR PLANLÄGGNINGEN	3
5.1	RIKSOMFATTANDE MÅL FÖR OMRÅDEANVÄNDNINGEN	3
5.2	LANDSKAPSPLAN	4
5.3	GENERALPLANER	7
5.4	DETALJPLANER	9
5.5	BYGGNADSORDNING	9
5.6	NATURFÖRHÅLLANDEN	9
5.6.1	YT- OCH GRUNDVATTEN.....	9
5.6.2	NATURMILJÖ.....	9
5.6.3	BERGSGRUND OCH JORDMÅN.....	11
5.7	SAMHÄLLSSTRUKTUR	12
5.8	KULTURMILJÖ.....	12
5.9	ÖVRIGA VINDKRAFTPROJEKT	13
6	UTREDNINGAR OCH KONSEKVENSBEDÖMNING	14
7	DELTAGANDE OCH VÄXELVERKAN	15
8	PLANLÄGGNINGSPROCESSENS SKEDEN OCH BESLUTSFATTNING	16
9	KONTAKTUPPGIFTER	17

17.5.2023

DELGENERALPLAN FÖR PURMO VINDKRAFT-PARK

1 AVSIKTEN MED ETT PROGRAM FÖR DELTAGANDE OCH BEDÖMNING

Enligt markanvändnings- och bygglagen (MBL) 63 § skall ett program för deltagande och bedömning utarbetas gällande planens huvudmål och planeringens gång, växelverkan och tidtabell. I programmet för deltagande och bedömning beskrivs även utgångspunkterna för planeringen samt utredningar och planens konsekvenser.

Programmet för deltagande och bedömning kan vid behov kompletteras under planeringens gång.

2 BESKRIVNING AV PROJEKTET

Företaget ABO WIND Oy planerar en vindkraftpark i de sydvästra delarna av Pedersöre kommun invid kommungränsen till Nykarleby. I samband med planläggningen undersöks möjligheten att bygga 44 vindkraftverk med en helhetshöjd på 300 meter samt en nominell effekt på minst 6 MW per vindkraftverk. Vindkraftparkens kapacitet skulle därmed vara minst 264 MW.

I början av planläggningsprocessen görs layoutplaneringen för vindkraftparken. Layouten planeras med beaktande av områdets naturförhållanden, resultat av buller- och skuggningsanalyser samt produktionsoptimering med målsättningen att bygga en vindkraftpark som är produktionsmässigt konkurrenskraftig.

3 PLANLÄGGNINGENS MÅLSÄTTNINGAR

ABO Wind Oy:s planläggningsansökan gällande området har godkänts i kommunstyrelsen 14.12.2020 §318.

Målsättningen med delgeneralplanen är att möjliggöra byggnationen av vindkraftparken. Vindkraftparken består i tillägg till vindkraftverken av vägnätverket inom vindkraftparken, jordkablar samt en elstation.

Planeringens målsättning är att möjliggöra vindkraftparkens byggnation med beaktande av områdets naturförhållandens särdrag samt att lindra byggandets möjliga negativa konsekvenser för miljön och omgivningen.

I samband med planeringen beaktar man övriga markanvändningsmål inom planeringsområdet samt målsättningar för planeringen som kan uppkomma under planeringsprocessens gång.

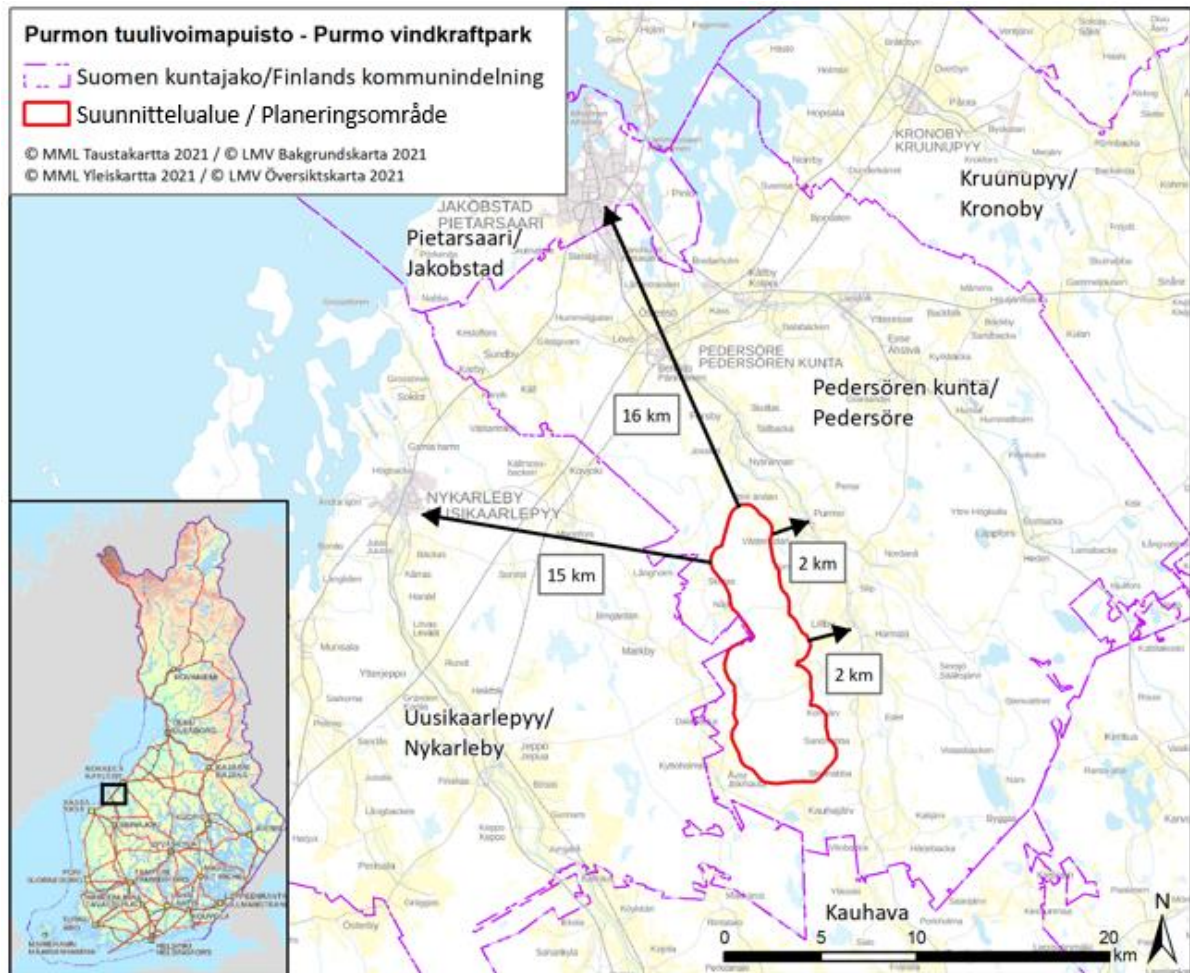
Målsättningen med att bygga vindkraftparken grundar på främjandet av de klimatpolitiska mål som Finland har förbundit sig till. Vindkraftproduktionens kapacitetsmålsättning i Finland är 9 TWh t.o.m. år 2025. År 2019 producerades 6,14 TWh el med vindkraft, vilket motsvarar 9 % av Finlands elproduktion (Energiatallisuus 2020).

Delgeneralplanen uppgörs så att det är möjligt att ansöka om bygglov på basen av den i enlighet med MBL § 77a. Delgeneralplanen uppgörs med rättsverkningar och den godkänns av Pedersöre kommunfullmäktige.

17.5.2023

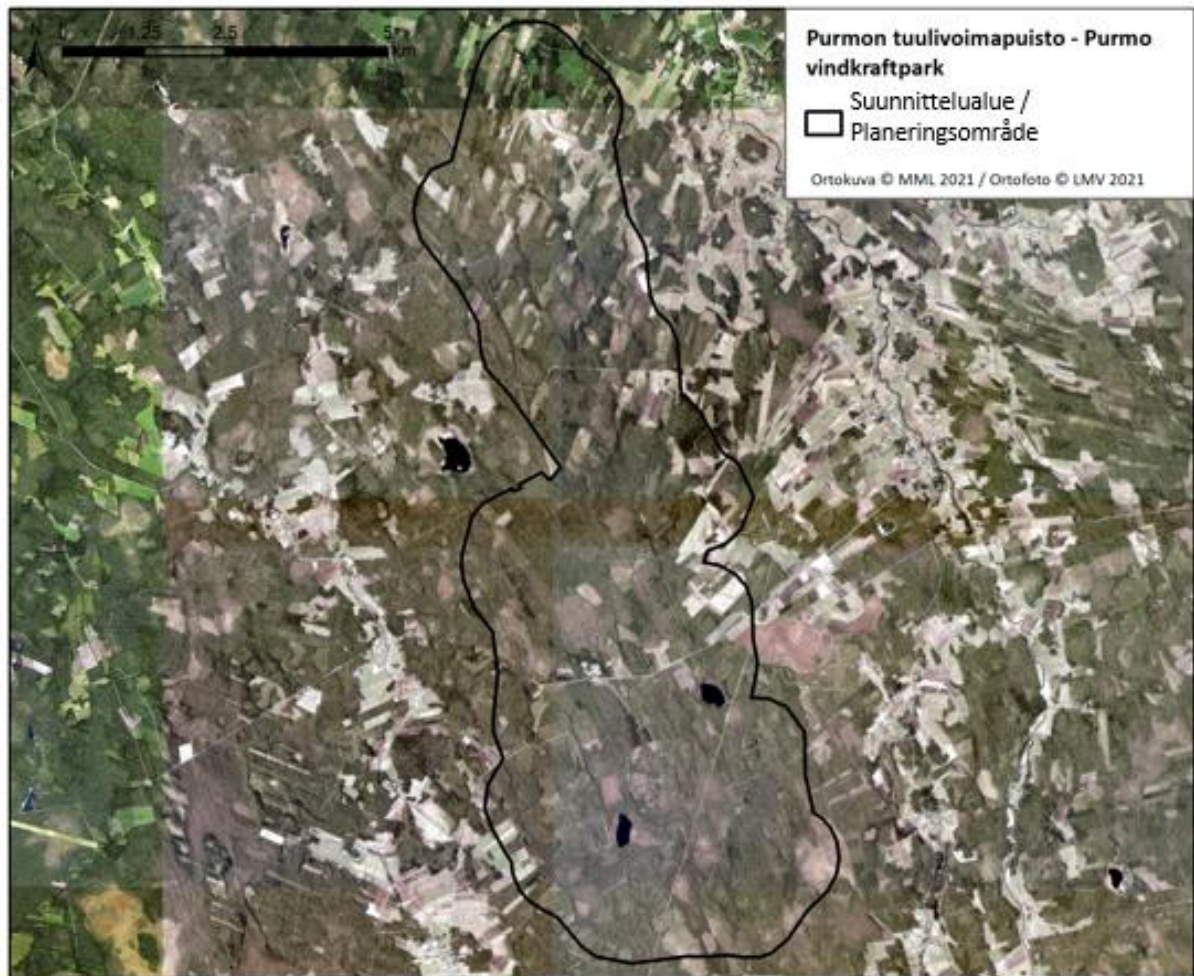
4 PLANERINGSOMRÅDETS LÄGE

Planeringsområdets storlek är ca 5080 ha. Planeringsområdet är beläget ca 2 km väster om Sisbacka och Lillby. Kommuncentrum Bennäs är beläget på ca 6 km avstånd norr om planeringsområdet. Planeringsområdet gränsar till Nykarleby kommungräns. Planeringsområdet är i skogsbruksanvändning och det finns befintliga skogsvägar på området. Projektägaren har ingått markanvändningsavtal med markägare inom området.



Figur 1. Planeringsområdets läge.

17.5.2023



Figur 2. Ortofoto över planeringsområdet.

5 UTGÅNGSPUNKTER FÖR PLANLÄGGNINGEN

5.1 RIKSOMFATTANDE MÅL FÖR OMRÅDEANVÄNDNINGEN

De riksomfattande målen för områdesanvändningen är en del av planeringssystemet. Vid planering på landskapsnivå och annan områdesplanering skall de riksomfattande målen för områdesanvändningen beaktas så att möjligheterna att uppnå dem främjas. Nedan har presenterats de riksomfattande mål som berör denna delgeneralplan.

FUNGERANDE SAMHÄLLEN OCH HÅLLBARA FÄRDSÄTT

En polycentrisk områdesstruktur som bildar nätverk och grundar sig på goda förbindelser främjas i hela landet, och livskraften och möjligheterna att utnyttja styrkorna i de olika områdena understöds. Förutsättningar skapas för att utveckla närings- och företagsverksamhet samt för att åstadkomma en tillräcklig och mångsidig bostadsproduktion som befolkningsutvecklingen förutsätter.

Förutsättningar skapas för en kolsnål och resurseffektiv samhällsutveckling, som i främsta hand stöder sig på den befintliga strukturen.

17.5.2023

EN SUND OCH TRYGG LIVSMILJÖ

Man bereder sig på extrema väderförhållanden och översvämningar samt på verkningarna från klimatförändringen. Nytt byggande placeras utanför områden med översvämningrisk eller också säkerställs hanteringen av översvämningriskerna på annat sätt.

Olägenheter för miljön och hälsan som orsakas av buller, vibrationer och dålig luftkvalitet förebyggs.

Ett tillräckligt stort avstånd lämnas mellan verksamheter som orsakar skadliga hälsoeffekter eller olycksrisker och verksamheter som är känsliga för effekterna eller också hanteras riskerna på annat sätt.

De behov som gäller samhällets övergripande säkerhet beaktas, i synnerhet försvarets och gränsbevakningens behov och för dem säkerställs tillräckliga regionala utvecklingsförutsättningar och verksamhetsmöjligheter.

EN LIVSKRAFTIG NATUR- OCH KULTURMILJÖ SAMT NATURTILLGÅNGAR

Det sörs för att den nationellt värdefulla kulturmiljön och naturarvet värden tryggas.

Bevarandet av områden och ekologiska förbindelser som är värdefulla med tanke på naturens mångfald främjas.

Det sörs för att det finns tillräckligt med områden som lämpar sig för rekreation samt för att nätverket av grönområden består.

Förutsättningar för bioekonomin och den cirkulära ekonomin skapas samt ett hållbart nyttjande av naturtillgångarna främjas. Det sörs för att sammanhängande odlings- och skogsområden som är viktiga för jord- och skogsbruket samt områden som är viktiga för den samiska kulturen och de samiska näringarna bevaras.

EN ENERGIFÖRSÖRJNING MED FÖRMÅGA ATT VARA FÖRNYBAR

Man bereder sig på de behov som produktionen av förnybar energi har och på de logistiska lösningar den förutsätter. Vindkraftverken placeras i första hand i enheter som består av flera kraftverk.

De linjedragningar som behövs för kraftledningar och för gasrör för fjärrtransport, vilka har betydelse för den nationella energiförsörjningen, och möjligheterna att realisera dem säkerställs. Vid linjedragningen för kraftledningar utnyttjas i första hand redan befintliga ledningsgator.

5.2 LANDSKAPSPLAN

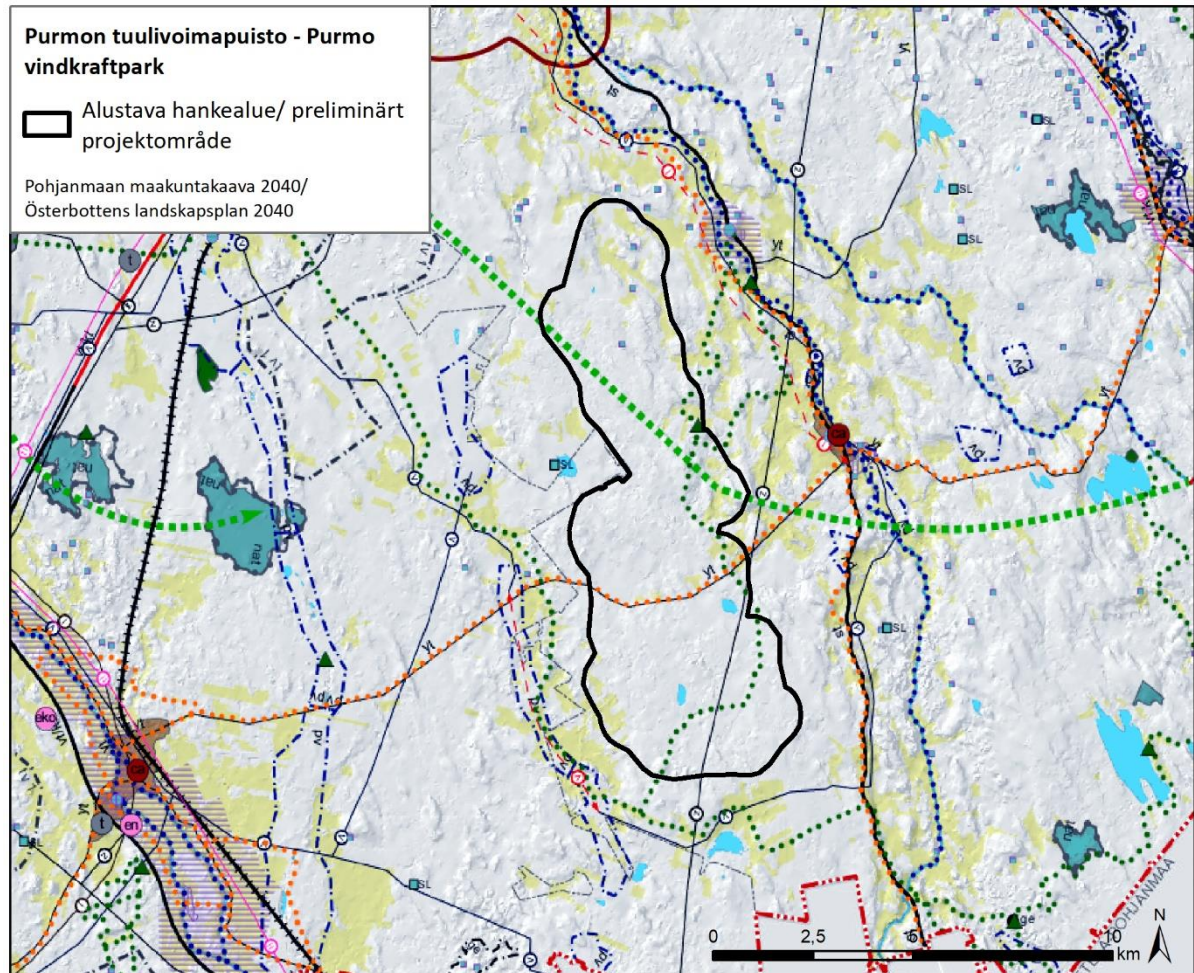
På planeringsområdet gäller Österbottens landskapsplan 2040 som har trätt i kraft hösten 2020. Landskapsplanen är en s.k. helhetslandskapsplan som omfattar hela landskapet och dess olika samhällsfunktioner. I samband med planläggning och områdesanvändning i kommunen skall landskapsplanen fungera som styrande för generalplanläggningen.

På planeringsområdet har det i Österbottens landskapsplan betecknats följande beteckningar:

Beteckning	Förklaring
■ ■	Behov av ekologisk förbindelse, Jakobstad-Lillby-Terjärv
yt	Förbindelseväg 7390
● ●	Riktgivande cykelväg
● ●	Riktgivande friluftsled, Åvist-Fagerbacka samt Fagerbacka vandringsled

17.5.2023

▲	Rekreations-/turismobjekt, Fagerbacka fåbodställe
— (z)	Kraftledning
■	Fornlämningsobjekt



Figur 3. Purmo planeringsområde i förhållande till Österbottens landskapsplan 2040.

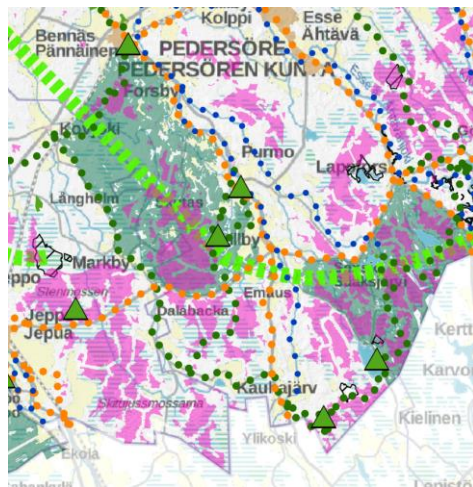
Utanför planeringsområdet finns det beteckningar för grundvatten, område för tätortsfunktioner samt centrum med närservice (Lillby) samt kulturvärden. Kulturvärden är kulturmiljöer som är värdefulla på landskapsnivå samt värdefulla kulturmiljöer av riksintresse (RKY).

I Österbottens landskapsplan 2040 finns det även allmänna planeringsbestämmelser som gäller på hela planeringsområdet. Allmänna bestämmelser som kan beröra detta vindkraftprojekt är följande:

- **Allmän planeringsbestämmelse för sura sulfatjordar.** Planering av markanvändning ska basera sig på tillräcklig information om sura sulfatjordar, var de finns, deras kvalitet och de risker som de ger upphov till. Ny verksamhet bör placeras så att man undviker att öka dräneringsbehovet i synnerhet i de områden som är mest problematiska.

17.5.2023

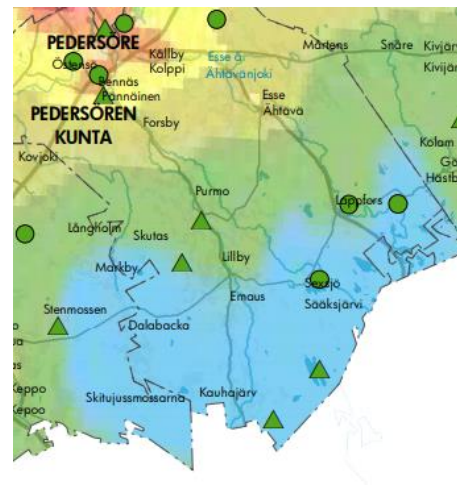
- **Allmän planeringsrekommendation för tysta områden.** Vid planering och förverkligande av markanvändning och åtgärder bör de tysta områden som finns anvisade på temakartan samt deras närområden beaktas så att det är möjligt att njuta av naturens ljud och tystnaden. Upplevelsen av tystnaden i rekreationsområden som ligger i tätorter eller i deras närhet bör sättas i relation till de omkringliggande verksamheternas art.
- **Allmän planeringsrekommendation för mörka områden.** Vid planering och utveckling av områden som finns inom zonerna med typisk mörk himmel eller landsbygdshimmel på temakartan över mörka områden bör uppmärksamhet fästas vid den upplevelsepotential som mörkret erbjuder. Sådana områden finns i yttre delarna av Kvarkens skärgård och skogsområden i östra delen av Pedersöre kommun.



Innehåll - Sisältö

Rekreation - Virkistys

- Tyst område - Hiljainen alue
- Naturskyddsområde - Luonnonsuojelualue
- Stora enhetliga skogsområden > 10 000 ha
Laajat yhtenäiset metsäalueet > 10 000 ha
- Behov av ekologisk förbindelse
Ekologinen yhteystarve
- Område för fritids- och turisttjänster
Vapaa-ajan ja matkailupalvelujen alue
- Rekreatiions-/turismobjekt
Virkistys-/matkailukohte
- Rekreatiionsområde - Virkistysalue
- Riktigivande friluftsled - Ohjeellinen ulkoilureitti
- Riktigivande cykelled - Ohjeellinen pyöräilyreitti
- Paddlingsled - Melontareitti



Innehåll - Sisältö

Bortle-skalan - Bortlen asteikko

- Extremt mörk himmel - Erinomainen pimeän taivaan alue
- Typisk mörk himmel - Tyypillinen pimeän taivaan alue
- Landsbygd - Maaseutu
- Övergång mellan landsbygd och förort
Maaseudun ja esikaupungin vaihde
- Förort - Esikaupunki
- Klar förort - Kirkas esikaupunkitaivas
- Övergång mellan förort och stad
Esikaupungin ja kaupungin vaihde
- Stad - Kaupunki
- Stadskärna - Kantakaupunki

Figur 4. Utdrag ur temakartor för tysta områden samt ljusföroreningar.

Österbottens förbund gjorde år 2016 en utredning över tysta områden. Utifrån utredningen avgränsades potentiella tysta naturområden i landskapet. Definitionen av de tysta områdena i Österbottens landskap baserar sig på motsvarande tidigare gjorda utredningar, eftersom det inte finns en entydig definition av tysta områden. De landområden som enligt bullermodellen inte påverkas av buller över 35 dB presenteras på temakartan över tysta områden.

17.5.2023

Med mörka områden avses områden dit ljuset som människan orsakar inte når, det vill säga områden utan ljusföroreningar. Det är främst den nattliga belysningen som räknas som ljusföroreningar och en form som upplevs speciellt besvärande är bländning vilket kan orsakas av olika strålkastare och felriktad belysning. På tematkartan presenteras ljusföroreningarna med hjälp av Bortle-skalan som beskriver mängden ljusföroreningar på en natthimmel. På en landsbygdshimmel kan skönjas en ljusförorening vid horisonten medan himlen ovanför är mörk.

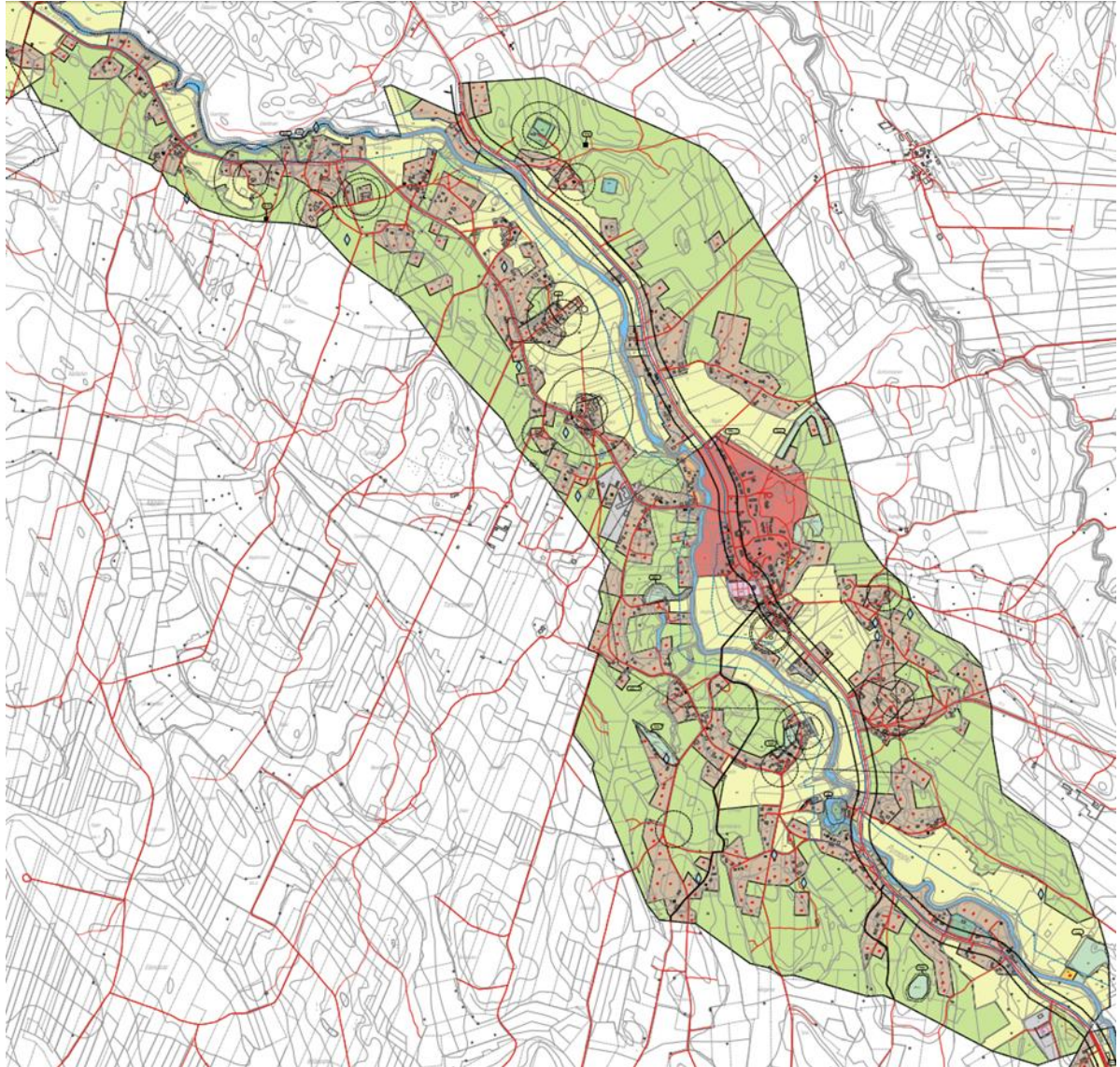
Österbottens landskapsstyrelse har hösten 2020 beslutat att uppgörandet av Österbottens landskapsplan 2050 ska inledas. I denna plan kommer även vindkraft att beaktas och förbundet har inlett arbetet med bakgrundsutredningar för uppgörandet av landskapsplanen. Enligt preliminära planer kommer PDB för landskapsplan 2050 att uppgöras under hösten 2021 och målsättningen är en godkänd landskapsplan 2024.

5.3 GENERALPLANER

Pedersöre kommun har en strategisk generalplan 2030, som beskriver kommunens vision beträffande samhällsstrukturen och service fram till år 2030 och strategin för att uppnå dessa visioner. I samband med den strategiska generalplanen 2030 har man även via en vindkraftsutredning år 2013 tagit fram potentiella områden för vindkraft i kommunen. I denna vindkraftsutredning finns även stora delar av det område som nu ingår i planeringsområdet för Purmo vindkraftpark medtaget.

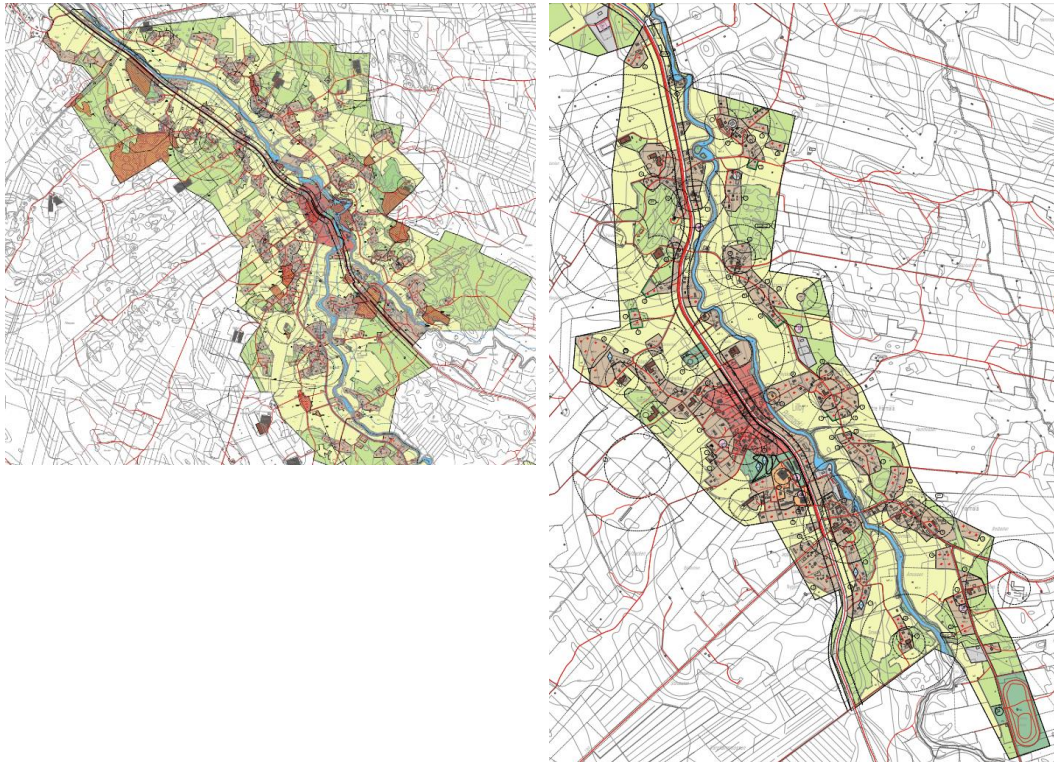
På planeringsområdet finns det inte generalplaner i kraft. Norr om planeringsområdet finns Forsby generalplan på ett avstånd av ca 1,7 km. Norr och nordost om planeringsområdet gäller Nederpurmo generalplan på ett avstånd av ca. 1,1 km som närmast. Öster om planeringsområdet gäller Lillby generalplan som är belägen på ett avstånd av 1,7 km.

17.5.2023



Figur 5 Nederpurmo delgeneralplan är belägen nordost om planeringsområdet på ett avstånd om 1,1 km som närmast.

17.5.2023



Figur 6. Forsby generalplan är belägen på ett avstånd av 1,7 km norr om planeringsområdet och Lillby generalplan på samma avstånd öster om planeringsområdet.

5.4 DETALJPLANER

På planeringsområdet finns det inte detaljplaner i kraft. Den närmaste detaljplanen är belägen i centrum av Purmo (Sisbacka).

5.5 BYGGNADSORDNING

En revidering av Pedersöre byggnadsordning har godkänts 2018.

5.6 NATURFÖRHÅLLANDEN

5.6.1 YT- OCH GRUNDVATTEN

På planeringsområdet finns det inte grundvattenområden. De närmast belägna grundvattenområdena är Marken och Åvist grundvattenområden sydväst om planeringsområdet.

5.6.2 NATURMILJÖ

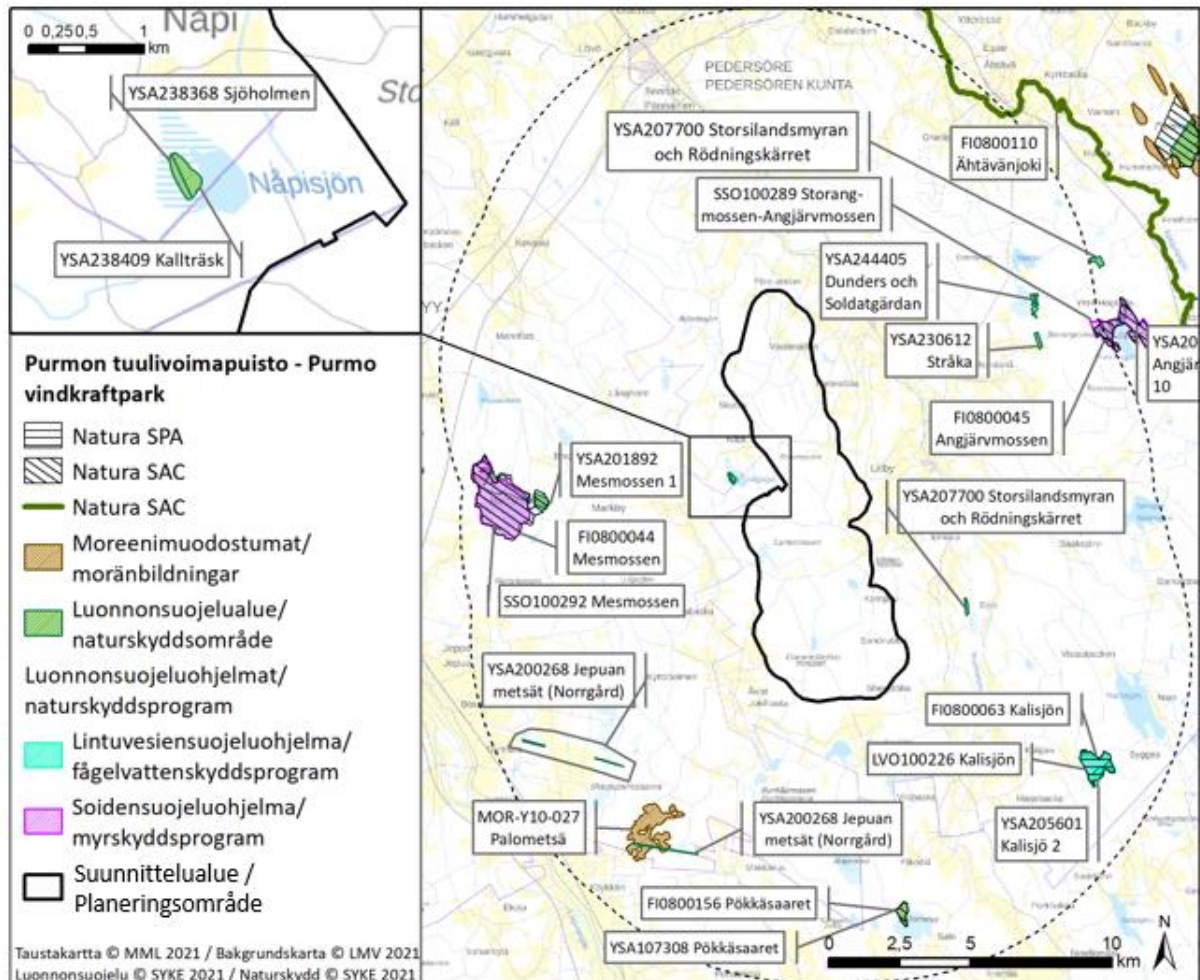
Natura 2000-nätverket är en del av EU:s verktyg för att stoppa utarmningen av den biologiska mångfalden i Europa. Nätverket tryggar livsmiljöerna för de naturtyper och arter som anges i habitatdirektivet.

Väster om planeringsområdet finns ett tudelat Natura 2000-område som heter Mesmossen (FI0800044). Området är skyddat på grund av habitatdirektivet (olika typer av myrar samt flygekornens förekomst). Nordost om planeringsområdet finns Passmossen (FI0800046) Natura 2000-område. Området är skyddat på basen av habitatdirektivet (aapamyr). Öster om planeringsområdet finns

17.5.2023

Natura 2000-området Angjärvmossen (FI0800045) som är skyddat på basen av habitatdirektivet (humushaltig sjö och myrmark samt förekomst av utter). Sydost om planeringsområdet finns Natura 2000-området Kalisjön (FI0800063) som är skyddad på basen av fågeldirektivet. Fågelbeståndet i området är representativt och inkluderar bl.a. flera nordliga arter.

Privata skyddsområden finns i samband med nämnda Natura 2000-områden men även mindre områden som är belägna runt om planeringsområdet. Sjöholmen privata skyddsområde är beläget invid Nåpisjön på en dryg kilometers avstånd från planeringsområdet.



Figur 7. Natura 2000 skyddsområden samt privata skyddsområden i närheten av planeringsområdet.

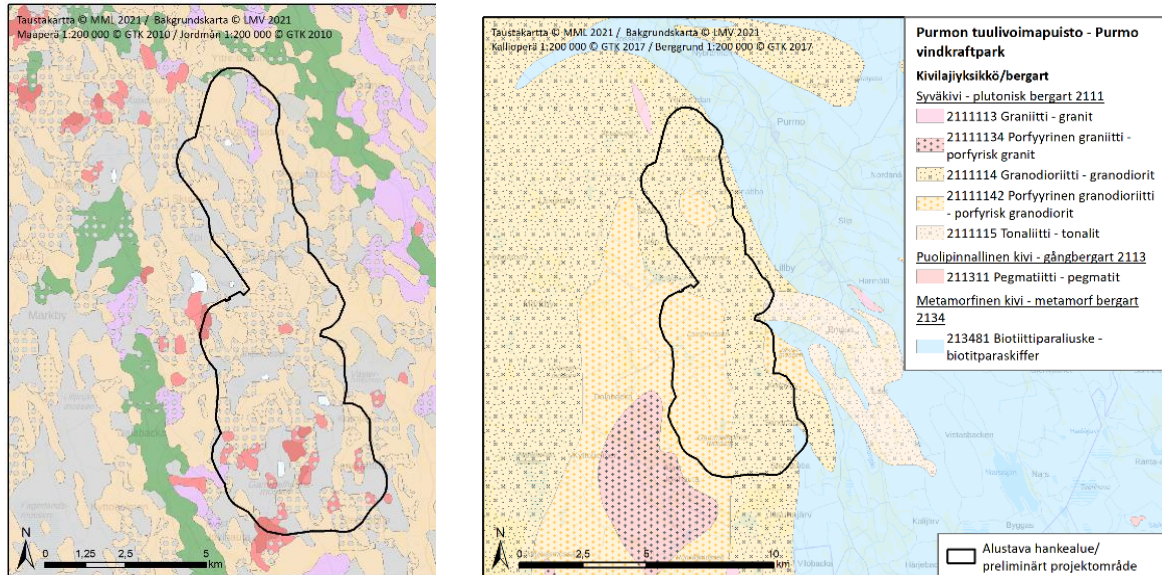
FINIBA- och IBA-områden är nationellt och internationellt viktiga fågelområden. De närmaste viktiga fågelområdena är belägna invid kusten nordväst och norr om planeringsområdet samt vid Evijärvi öster om planeringsområdet.

I den omedelbara närheten av planeringsområdet finns det inte områden som tillhör naturskyddsprogram. Objekt som hör till myrskyddsprogrammet är belägna i enlighet med Natura 2000-objekten Mesmossen och Angjärvmossen. Skyddsprogram för fågelvatten är belägna i samband med Natura 2000-objektet Kalisjön och i Evijärvi kommun och Särkijärvi sjö.

17.5.2023

5.6.3 BERGSGRUND OCH JORDMÅN

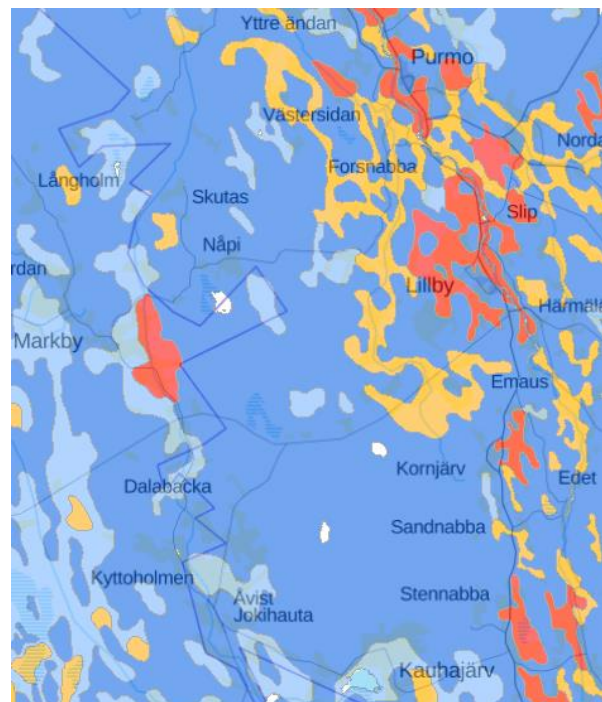
Planeringsområdet är till stora delar utdikad skogsmark och jordmänen på planeringsområdet är till största delarna torvmark eller blandade jordarter. På planeringsområdet finns några outdikade myr-områden som är markerade som sumpmarker.



Figur 8. Jordmån och berggrund på området (GTK 2020). Nedan karta 1:250 000 över förekomster av sura sulfatjordar

Planeringsområdet är till största delarna inte riskområden för förekomst av sura sulfatjordar. De blåa områdena är risken för förekomst mycket liten eller liten, medan orange området har en måttlig risk för förekomst. Sura sulfatjordar bör beaktas i samband med markbyggnadsarbeten.

Bergsgrunden på planeringsområdet är granodiorit eller porfyrisk granodiorit.



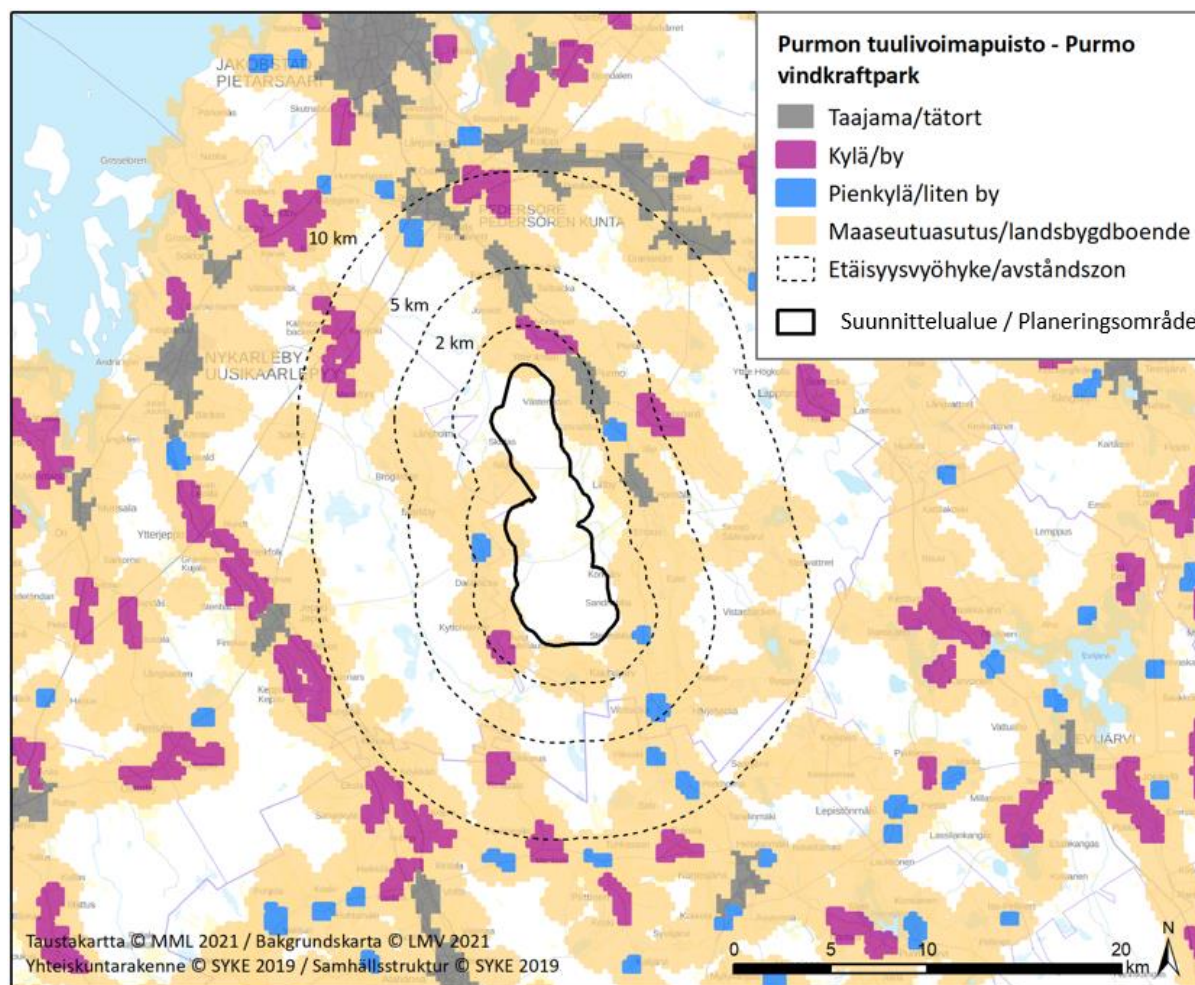
Figur 9. Karta 1:250 000 över förekomster av sura sulfatjordar

17.5.2023

5.7 SAMHÄLLSSTRUKTUR

Den planerade vindkraftparken är belägen i de sydvästra delarna av Pedersöre kommun, söder om kommuncentrum Bennäs. Planeringsområdet gränsar till Nykarleby stad. Söder om planeringsområdet finns Södra Österbottens landskap och Kauhava stad.

I enlighet med SYKE:s samhällsstrukturdata är Purmo och Lillby klassats som tätorter medan Nybrännan, Nordanå och Åvist är klassade som byar. Markby, Forsnabba och Sandnabba är klassade som små byar.



Figur 10. Planeringsområdet i förhållande till omgivande samhällsstruktur.

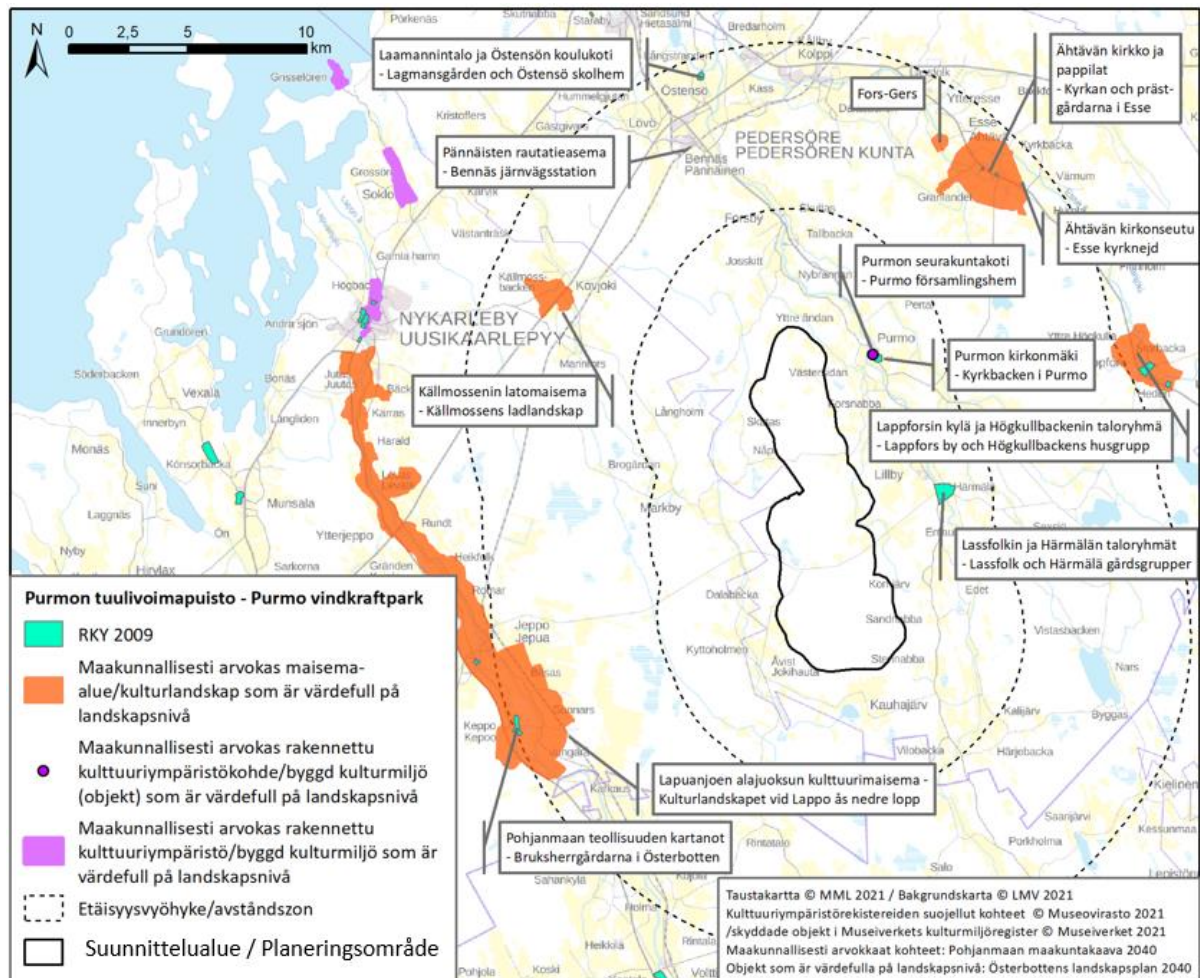
5.8 KULTURMILJÖ

Nationellt värdefulla landskapsområden finns inte inom 10 km från planeringsområdet. Det närmaste nationellt värdefulla landskapsområdet är Lapuan-Kauhavan alajoki på ett avstånd på över 20 km söder om planeringsområdet.

Kulturmiljöer som är värdefulla på landskapsnivå är uppdaterade i samband med Österbottens landskapsplan 2040. I närheten av planeringsområdet finns Purmo kyrknejd på ett avstånd om 1,3 km nordost om planeringsområdet. Inom 10 kilometer från planeringsområdet finns även Esse kyrknejd i nordost, Kulturlandskapet vid Lappo ås nedre lopp i sydväst och Källmossens ladlandskap i nordväst. Dessa objekt är alla belägna på längre avstånd, ca. 8-9,5 km från planeringsområdet.

17.5.2023

Kulturmiljöer som är värdefulla på riks nivå, d.v.s. RKY 2009-objekt som är belägna i närheten av planeringsområdet är kyrkbacken i Purmo samt Lassfolk och Härmälä gårdsgupper. Purmo kyrka och klockstapel är de första i kapellförsamlingen som grundades i Österbotten i slutet av 1700-talet. Kyrkan, klockstapeln och prästgården bildar den gamla kärnan i Purmo kyrkby. Lassfolk och Härmälä utgör en del av den tidigt bebyggda jordbruksbyn vid Purmo å. Orten har blivit rik genom tjärbränning. Byggnadsbeståndet består av österbottniska bondgårdar med två eller en och en halv våningar. Lassfolks gården har stor byggnadshistorisk betydelse. Norr om planeringsområdet på ett avstånd av över 8 km finns även Bennäs järnvägsstation i nyrenässans, som har väl bevarat sin ursprungliga karaktär från tiden då den österbottniska banan byggdes (1885). Det vidsträckta bostadsområdet vid stationen är i huvudsak från samma tidsperiod.



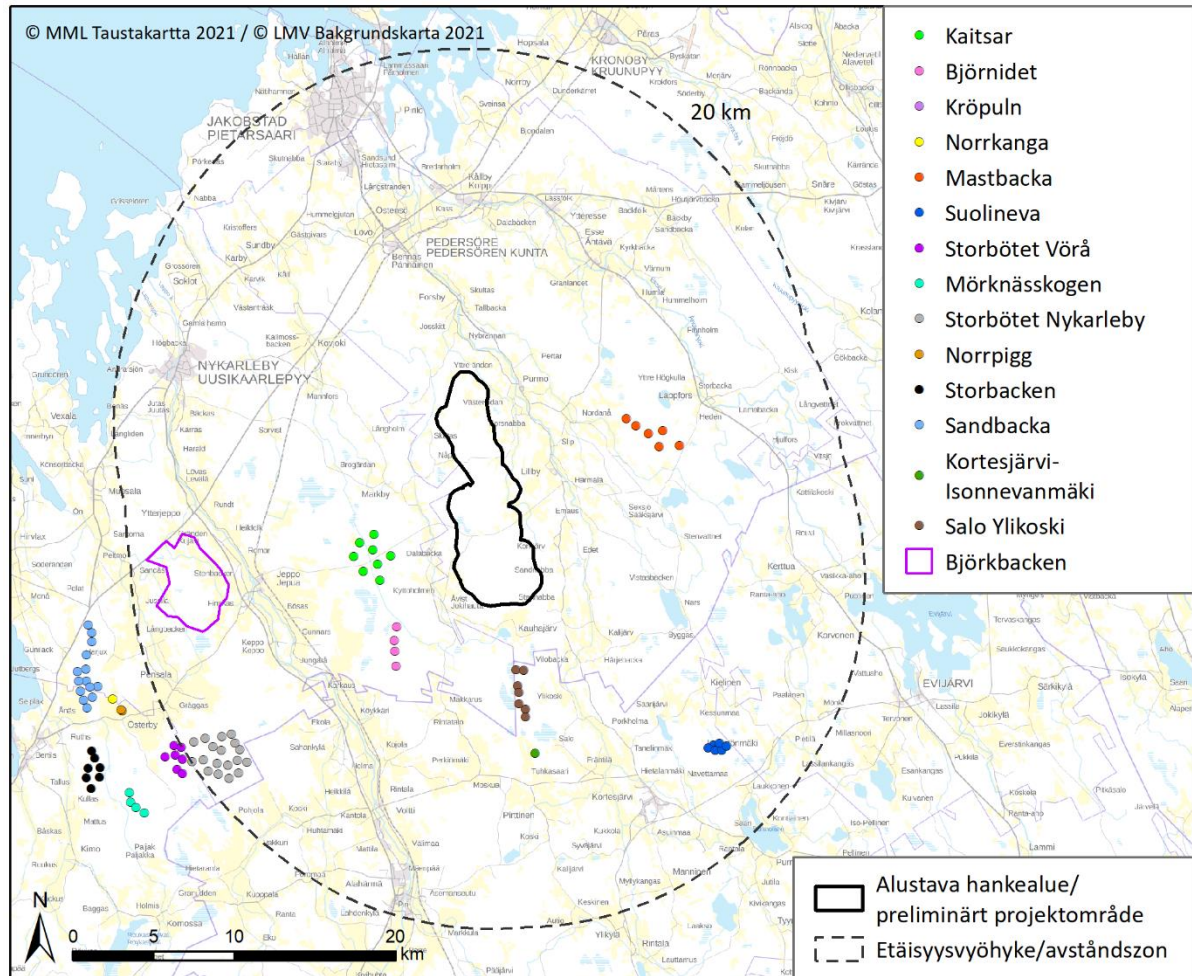
Figur 11. Kulturmiljöer som är värdefulla på landskapsnivå samt byggda kulturmiljöer av riksintresse (RKY 2009).

5.9 ÖVRIGA VINDKRAFTPROJEKT

Inom 20 kilometers avstånd från Purmo planeringsområde är fem vindkraftsparker i olika skeden.

De närmaste projekten är Kaitsar (4 km) och Björkbacken (14 km) i Nykarleby, Salo-Ylikoski i söder om planeringsområdet (4,1 km) samt Mastbacka öst om planeringsområdet (8,0 km).

17.5.2023



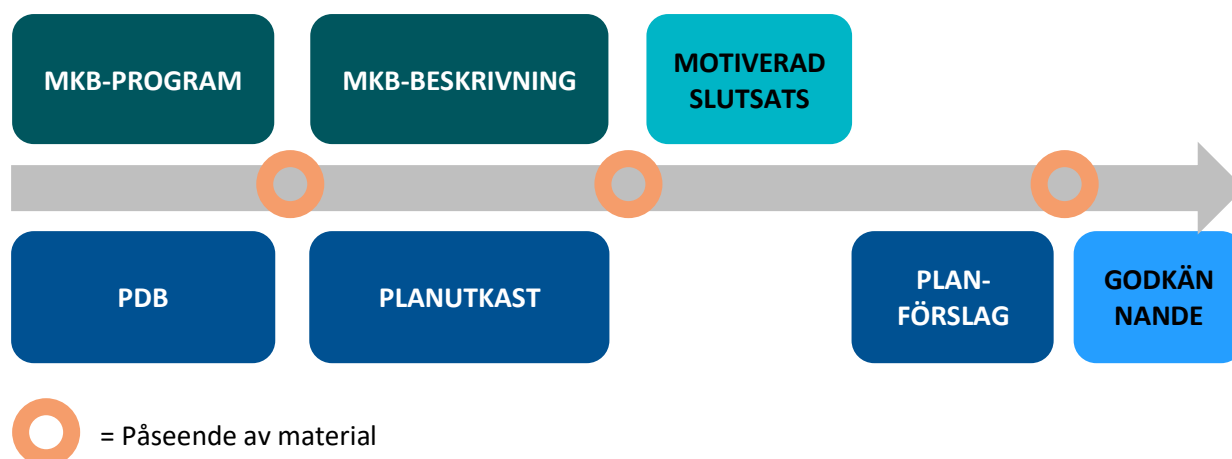
Figur 12. Närliggande projekt i drift, under byggnation eller under planering (Tuulivoimayhdistys 03/2021).

6 UTREDNINGAR OCH KONSEKVENSBEDÖMNING

Ett separat MKB-förfarande i enlighet med MKB-lagen (5.5.2017/252) genomförs för vindkraftparken. Miljökonsekvensbedömningen är en del av planeringen för ett vindkraftsprojekt, då projektets storlek är 10 kraftverk eller flera eller då effekten överskrider 45 MW. MKB-förfarandet är en process vars målsättning är att skapa mera information om projektet samt dess konsekvenser och resultaten av förfarandet utnyttjas vid planläggningsprocessen. MKB-förfarandet är därmed inget tillståndsförfarande.

I samband med MKB-processen bedöms konsekvenserna för två layoutalternativ samt alternativet att vindkraftparken inte skulle förverkligas. Målsättningen är att MKB-processen och planläggningsprocessen fortlöper samtidigt och att påseenden och infotillfällen samordnas. I MKB-programmet presenteras projektet och beskrivs områdets nuläge samt ämnade utredningar och i MKB-beskrivningen presenteras utredningarnas resultat samt konsekvensbedömningen uppgjord på basen av dessa. För MKB-förfarandet fungerar Södra Österbottens NTM-central som kontaktmyndighet, och de ger även utlåtande över MKB-programmet samt kontaktmyndighetens motiverade slutsats över MKB-beskrivningen. Delgeneralplanen baseras på de utredningar och konsekvensbedömningar som uppgörs i samband med MKB-förfarandet. Ett planförslag uppgörs efter att man erhållit den motiverade slutsatsen över MKB-beskrivningen.

17.5.2023



Figur 13. MKB-förfarande i enlighet med Lag om förfarandet vid miljökonsekvensbedömning samt planläggningsförfarande i enlighet med Markanvändnings- och bygglagen samordnas gällande påseenden.

I planläggningen utnyttjas också befintliga utredningar/inventeringar och annat material på riks- och landskapsnivå.

Konsekvensbedömningen för delgeneralplanen utförs i enlighet med MBL 9§ och MBF 1§. Delgeneralplanen uppgörs så att den uppfyller innehållskraven för generalplaner (MBL 39 §) samt de särskilda innehållskraven för delgeneralplaner för vindkraft (MBL 77b§).

7 DELTAGANDE OCH VÄXELVERKAN

Planläggningsförfarandet samt informationen om utgångspunkterna, målen och eventuella alternativ för planeringen när planer bereds skall ordnas så att markägarna på området och de vars boende, arbete eller övriga förhållanden kan påverkas betydligt av planen samt de myndigheter och sammanslutningar vars verksamhetsområde behandlas vid planeringen (intressent) har möjlighet att delta i beredningen av planen, bedöma verkningarna av planläggningen och skriftligen eller muntligen uttala sin åsikt om saken. (MBL 62§)

Intressenter vars boende, arbete eller övriga förhållanden planen kan påverkas betydligt:

- De invånare, företag och näringsidkare samt användare av rekreationsområden som finns inom planens konsekvensområde.
- Markägare och –innehavare inom planens konsekvensområde

Sammanslutningar vars verksamhetsområde behandlas vid planeringen:

- Sammanslutningar som representerar invånare, t.ex. boendeföreningar eller byaråd
- Sammanslutningar som representerar ett visst intresse eller en viss befolkningsgrupp, t.ex. naturskydds- och jaktföreningar
- Föreningar som representerar näringsidkare och företag
- Sammanslutningar som sköter specialuppgifter, t.ex. energi- och vattentjänstverk (Bl.a. Oy Herrfors Ab, Suomen Erillisverket Oy, Meteorologiska institutet, Finavia Oyj, Fingrid Oyj, Digita Ab, Ukkoverkot Oy, TeliaSonera Finland Oyj, Elisa Oyj, DNA Oy, lokala radioentreprenörer, Fartygs- trafikservicen Bothnia VTS, Cinia Oy)

17.5.2023

Myndigheter vars verksamhetsområde behandlas vid planeringen:

- Kommunala förvaltningsorgan och sakkunniginstanser (t.ex. Social- och hälsovårdsverket i Jakobstad)
- Grannkommuner Nykarleby stad och Kauhavan kaupunki
- Södra Österbottens NTM-central (ansvarsområdena för miljö och naturresurser samt trafik och infrastruktur), Österbottens NTM-central, Österbottens förbund, Södra Österbottens förbund, Österbottens räddningsverk, Väylä, Transport- och kommunikationsverket Traficom, Österbottens museum, Försvarsmakten (logistikregementet), LUKE, Forststyrelsen, Skogscentralen, Regionförvaltningsverket i Västra och Inre Finland.

Intressenterna har möjlighet att lämna in sin åsikt/anmärkning i samband med påseende av program för deltagande och bedömning, planutkast samt planförslag. I samband med påseenden begärs utlåtanden av myndigheterna som berörs av planeringen. Myndighetssamråd ordas i inledningsskedet samt innan påseende av planförslag. Vid behov ordnas arbetsmöten för myndigheterna under processens gång.

8 PLANLÄGGNINGSPROCESSENS SKEDEN OCH BESLUTFATTNING

Om påseende av delgeneralplanedokumenterna i de olika skederna av processen kungörs i de lokala tidningarna, på kommunens anslagstavla och på kommunens internetsida. Intressenterna kan då framföra sina åsikter om planen antingen muntligt eller skriftligt.

Planläggningsprocessen är även beroende av landskapsplanens styrning gällande regionalt betydande områden för vindkraft.

PLANLÄGGNINGEN ANHÄNGIG, VÅREN 2021

ABO Wind Ab Oy lämnar in program för deltagande och bedömning (PDB) till Pedersöre kommun som beslutar om påseende av PDB.

PDB ställs till påseende i kommunen. Intressenterna har möjlighet att lämna in en åsikt över PDB. Inledningsskedets myndighetssamråd ordnas med behöriga myndigheter.

DELGENERALPLANENS UTKASTSKEDE, BÖRJAN AV ÅRET 2023

Beredningsmaterialet för delgeneralplanen uppgörs och ställs till påseende i 30 dagar. Intressenterna och kommuninvånare har möjlighet att framföra sin åsikt om planeutkastet skriftligen eller muntligen (MBF 30 §). Myndigheternas utlåtande om planen begärs och responsen sammanställs.

DELGENERALPLANENS FÖRSLAGSSKEDE, SLUTET AV ÅRET 2023

Ett myndighetssamråd ordnas med berörda myndigheter efter att responsen över planutkastet har sammanställts och man har erhållit kontaktmyndighetens motiverade slutsats över MKB-beskrivningen.

Planförslaget sätts till påseende i 30 dagar. Intressenterna och kommuninvånare har möjlighet att framföra sin anmärkning om planförslaget skriftligen till kommunen. Myndigheternas utlåtande om planförslaget begärs.

DELGENERALPLANENS GODKÄNNANDE, 2024

Till de anmärkningar och utlåtanden som inlämnats angående planförslaget ges motiverade svaromål. Pedersöre kommunfullmäktige beslutar om godkännande av delgeneralplanen. Godkännandebeslutet kungörs.

17.5.2023

9 KONTAKTUPPGIFTER

Pedersöre kommun

Planläggare
Anna-Karin Pensar
Tel 06-7850 324, 044-7557 619
anna-karin.pensar@pedersore.fi

Post- och besöksadress:
Skrufvilagatan 2, 68910 Bennäs
Telefon växel: + 358 (0)6 785 0111
E-post: pedersore.kommun@pedersore.fi



PEDERSÖRE

FCG Finnish Consulting Group Oy

Taneli Heikkilä
Projektchef, Arkitekt SAFA, EM, YKS-594
Tel +358 41 731 7429
taneli.heikkila@fcg.fi



ABO Wind Oy

ABO Wind Oy
Itämerentori 2, 11. vån.,
00180 Helsinki
<https://www.abo-wind.com/fi/>

Projekledare
Teuvo Raesalmi
Tel +358 40 543 0865
teuvo.raesalmi@abo-wind.fi

