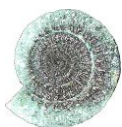


Pedersöre 2021

**Arkeologisk inventering för Purmo
vindkraftspark**



Jaana Itäpalo ja Hans-Peter Schulz 31.3.2022



KESKI-POHJANMAAN ARKEOLOGIAPALVELU



Sammandrag

Keski-Pohjanmaan Arkeologiapalvelu har utfört en arkeologisk inventering i planeringsområdet för Purmo vindkraftspark i Pedersöre. Det cirka 5 100 hektar stora projektområdet ligger i kommunens sydvästra del och i området planeras högst 44 vindkraftverk. Fältarbetet utfördes av FM Jaana Itäpalo och Hans-Peter Schulz 28.10–12.11.2021. Arbetet beställdes av ABO Wind Oy och FCG Finnish Consulting Group Oy.

Före inventeringen fanns på vindkraftsparkens planeringsområde följande kända fornlämningsobjekt: **Purmo-Mellansnåret**, gravrösen från bronsåldern (Museiverkets fornminnesregister, kod 621010025), **Purmo-Nystu/Eldsmolandet**, gravrösen från bronsåldern (621010021), **Purmo-Näsebacken**, odaterade klapperstensgropar (621010024) och ett annat kulturarvsobjekt, nämligen tjärdalen **Pattsånåret** (1000040623), som inte inspekterats i terrängen. I närområdet, i synnerhet norr och öster om Purmo å, finns flera kända objekt från metallåldern och stenåldern.

Vid inventeringen hittades två nya förhistoriska fornlämningar: 11. **Mellansnåret** och 16. **Tallbacken**. Vid objekten finns klapperstensgropar, vid det ena objektet även rösen. Till de nya fornlämningar från historisk tid eller övriga kulturarvsobjekt som observerades hör 11 tjärdalsobjekt. Vid ett av objekten finns tre spislämningar från tjärbastur. De övriga arkeologiska kulturarvsobjekten är 7. **Eldsmolandet**, åkergärde och ugnslämning 14. **Fagerbacka**, källare och åkergärde. Utöver de ovannämnda objekten noterades som övriga objekt till samtidshistorisk tid daterade åkergården och åkerrösen, källare, klapperstensgropar, ett litet stenbrott, en ugn och en läggning, vilka på grund av sin ringa ålder inte klassificerades som arkeologiska objekt.

Innehållsförteckning

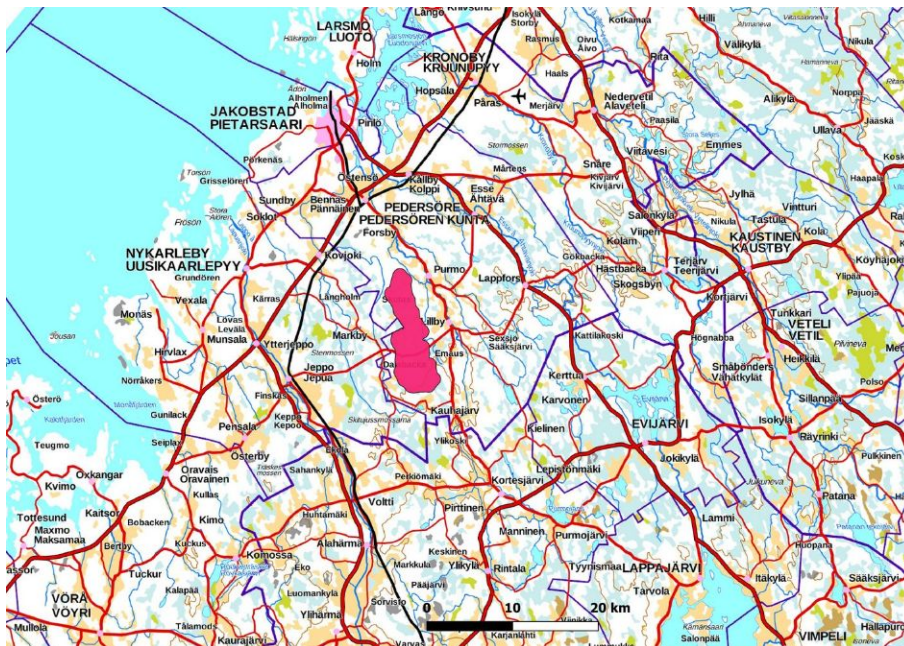
	S.
1. Grunduppgifter	3
2. Utgångspunkter och metod	3
2.1. Tidigare undersökningar	5
2.2. Metod	5
3. Landskap, topografi och geologi	5
4. Markanvändningens historia i området.....	17
5. Resultat	27
6. Översiktskarta	27
7. Objektförteckning	28
8. Objektinformation	29
9. Materialförteckning	65

Omslagsbild: Figur 1. Objekt 4. Purmo-Mellansnåret, röse 1.



1. Grunduppgifter

Utredningsområde: Purmo vindkraftspark, n. 5100 hektar
Beställare: ABO Wind Oy
Typ: Delinventering
Fältarbetstid : 28.10.-10.11.2021 sammanlagt 8 dagars fältarbete
Kartnummer: TM35-kartbladsindelning P3443L, P3443R, P3444R, P3444L, Q3333R, Q3333L
Höjd: n. 22,50 – 57,50 m ö.h. **Koordinatsystem:** ETRS-TM35 FIN - plankoordinatsystemet
Tidigare fynd: - **Inventeringsfynd:** -
Tidigare undersökningar : 1979 Mirja Miettinen, Purmo-Mellansnåret, besiktning
1983 Tuula Heikkurinen-Montell, Purmo-Näsebacken ja Purmo-Nystu/Edsmolandet, besiktning

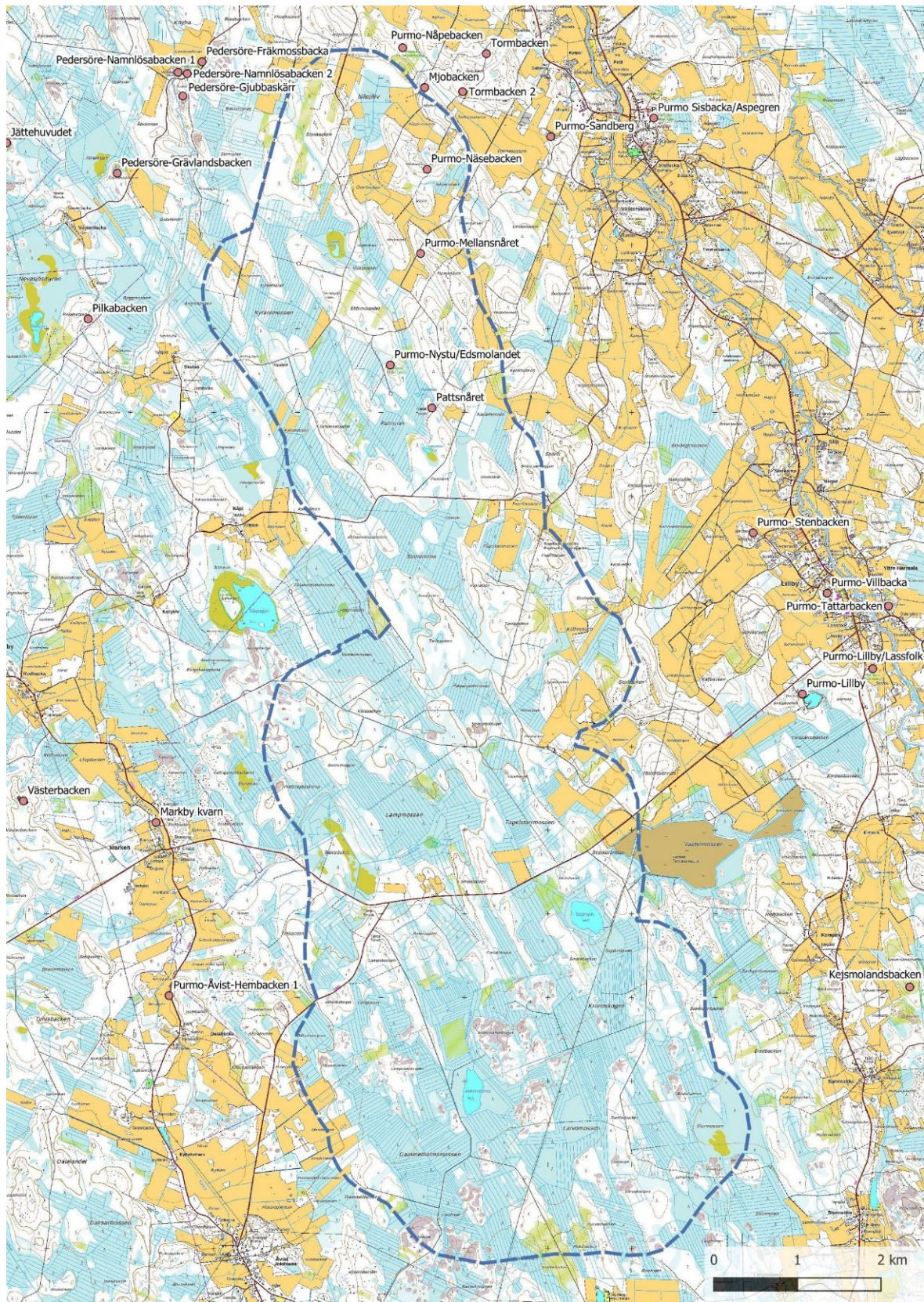


Läget för vindkraftsparkens planeringsområde. Bakgrundskarta LMV 10/2021.

2. Utgångspunkter och metod

Purmo vindkraftverk planeras i sydvästra delen av Pedersöre kommun väster om Purmo å samt Purmo och Lillby byar. Det inspekterade området omfattar cirka 5 100 hektar och i området planeras högst 44 vindkraftverk. Området består i huvudsak av obebodd skogsmark, främst i norr och väster finns även åkermark. En av utredningarna i anslutning till planerna var en arkeologisk inventering. I samma veva inventerades alternativa elöverföringar för parken. En separat rapport sammanställs om denna inventering.

I området har inte tidigare utförts en omfattande arkeologisk utredning. Före inventeringen fanns det i objektområdet tre kända fornlämningsobjekt, två gravrösen från bronsåldern och ett odaterat objekt med klappersstensgröpar. I närområdet på mindre än fyra kilometers avstånd finns flera arkeologiska objekt, bland annat omedelbart norr om projektområdet Mjobackens kokgroppsobjekt och Purmo-Näpebackens odaterade röseobjekt.



Utgångsläge före inventeringen: vindkraftsparkens planeringsområde i förhållande till de kända arkeologiska objekten. Uppgifter om objekten enligt Museiverkets registerportal. Bakgrundskartor LMV 10/2021.



2.1 Tidigare undersökningar

På vindkraftsparkens område har inga större arkeologiska inventeringar utförts under den senaste tiden. En inventering av dåvarande Purmo landskommun gjordes 1979 (Anja Torvinen, Museiverket). Enligt registerportalens uppgifter består de senaste arkeologiska utredningarna av inspektioner av tre enskilda objekt 1979 och 1983 (Mirja Miettinen och Tuula Heikkurinen-Montell, Museiverket).

2.2 Metod

Terränginventeringen baserade sig på resultaten av tidigare arkeologiska utredningar som gjorts i området och dess närhet, Lantmäteriverkets jordmånskarter, ortofoton, höjdmodell, höjdprofil och laserskannade material och Museiverkets digitala databas för arkeologiska objekt. Markanvändningens historia i området utredes med hjälp av litteratur, historiska kartor och arkivmaterial.

Metoderna för fältarbetet bestod av observation av ytan, fotografering, provstick med jordsond och utgrävning av cirka 30 x 30 cm stora provgropar. Inventeringen koncentrerades till områden där markanvändningen förändrats, kända objekt och deras närhet samt potentiella områden för arkeologiska objekt.

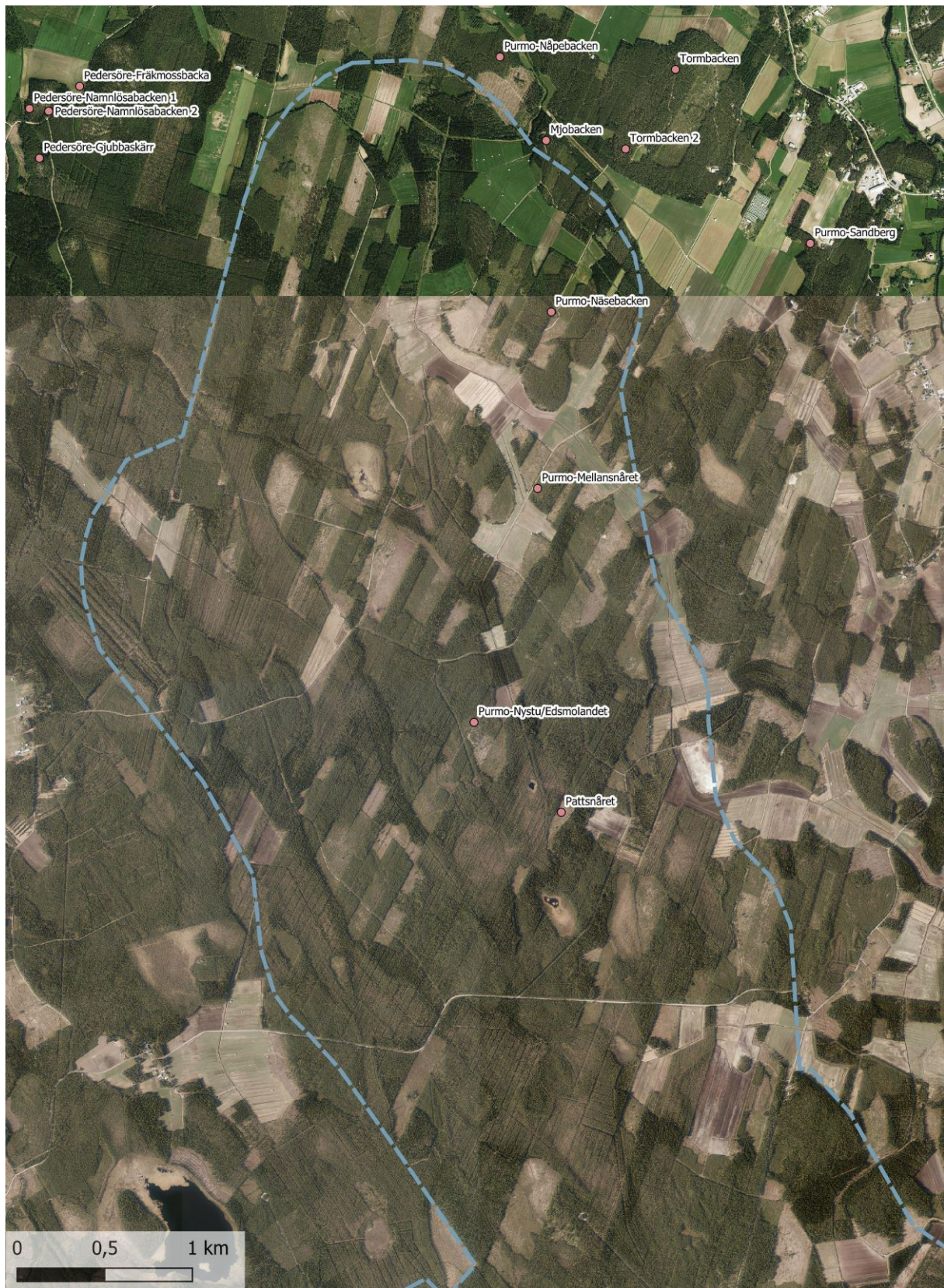
3. Landskap, topografi och geologi

Projektområdet består i huvudsak av obebodd skogsterräng och ligger mellan två ådalar – i öster flyter Purmo å längs vilken bybebyggelsen ställvis har varit mycket tät varvad med åkermark, i väster längs Kovjoki är bebyggelsen glesare.

I området finns morän- och stenåsar av olika formation och storlek och mellan dem jämna utdikade träsk. På många ställen finns grova steniga fält där så gott som allt finfördelat material har spolats bort, i området finns även en del blockhav. I norra delen och mellersta delen i väster finns rätt många åkrar. Södra delen består till största delen av jämn utdikad träskmark, mellan träskan finns berg, även bergsblottningar, av vilka de största finns på Abborrvattenberget och Frassberget längs den sydvästra kanten. Utanför torvmarken och bergen är jordmånen främst blandjord, finfördelat jordmån finns på åkrarna och vid åkerrenarna. I norr och på västra sidan av den mellersta delen finns högre kullar.

Några större vattendrag finns inte, i söder finns Stipiksjön och Abborrvattnet som omfattar cirka 9–10 hektar och har våtmarksstränder. I mitten finns det sänkta Storträsket och i norr Nåpisjön som har varit betydligt större vattendrag.

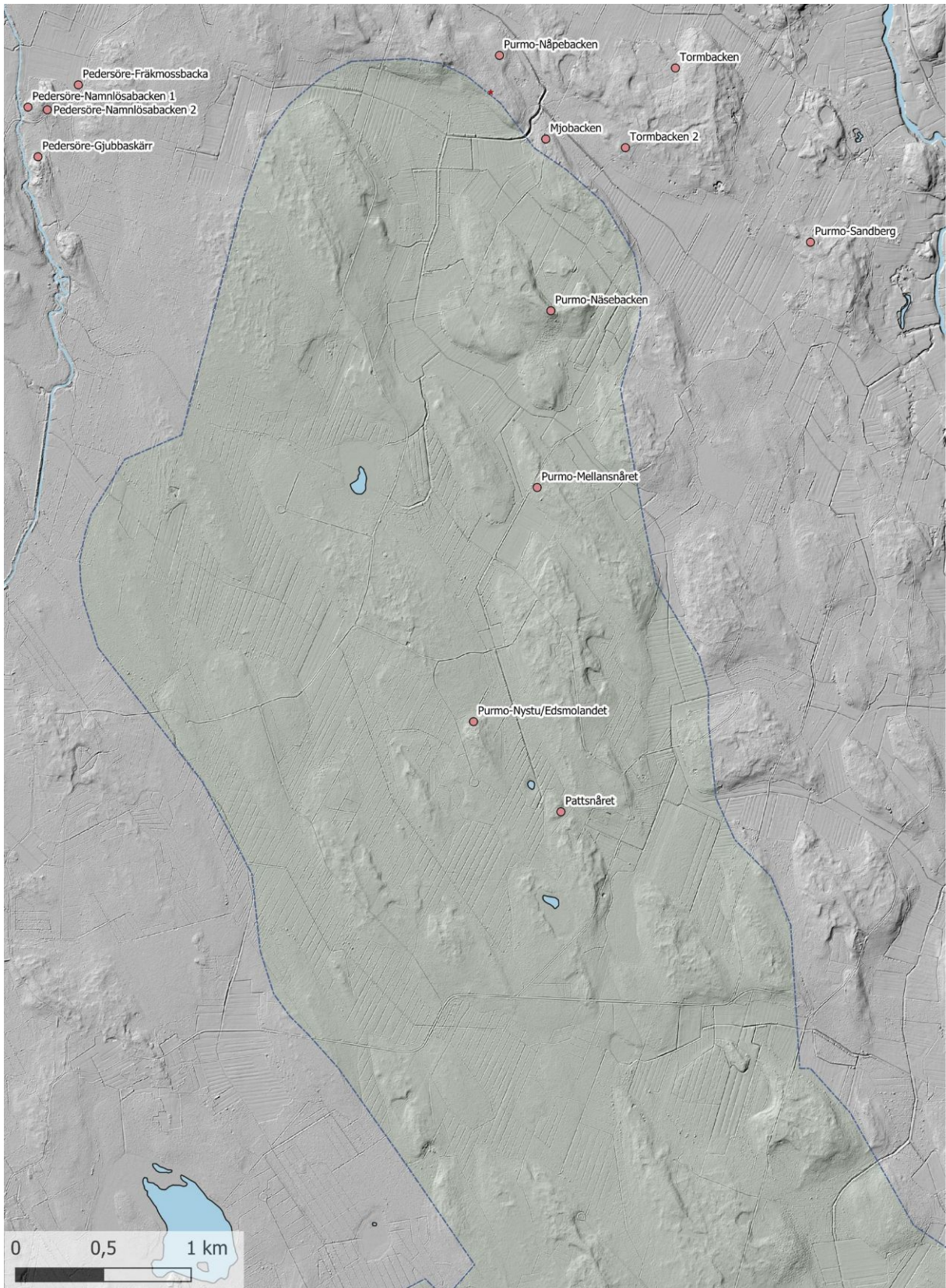
Skogen består av ekonomiskog i olika tillväxtstadiet. I området finns ett tätt nätverk av skogsbilvägar. I mitten löper Jeppovägen och längre norrut Nopan/Nåpevägen-Kallträsk byväg.



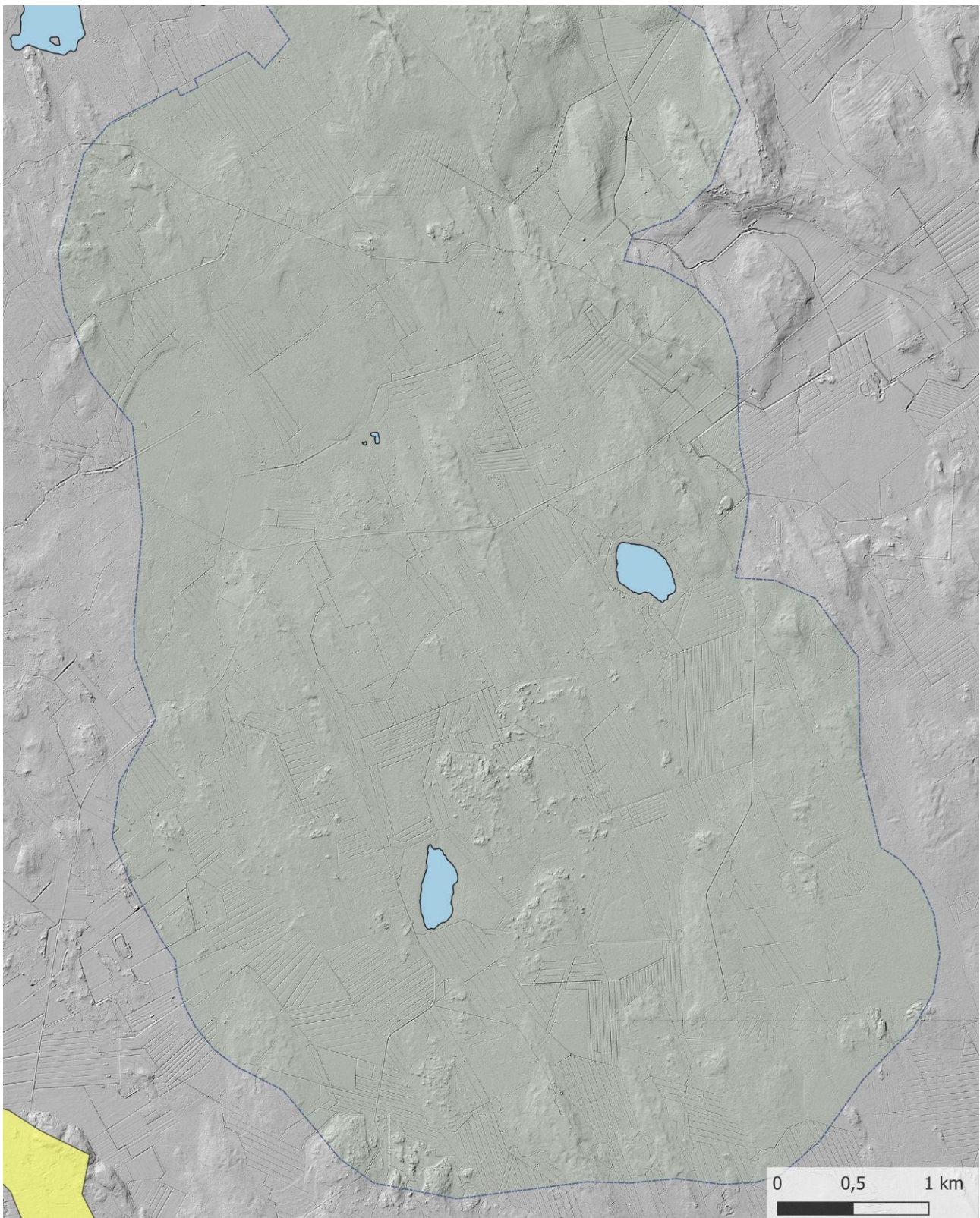
Projektområdet på ortofoto, norra delen. Bakgrundsmaterial Lantmäteriverket 6/2021. Kända arkeologiska objekt enligt Museiverkets registerportal.



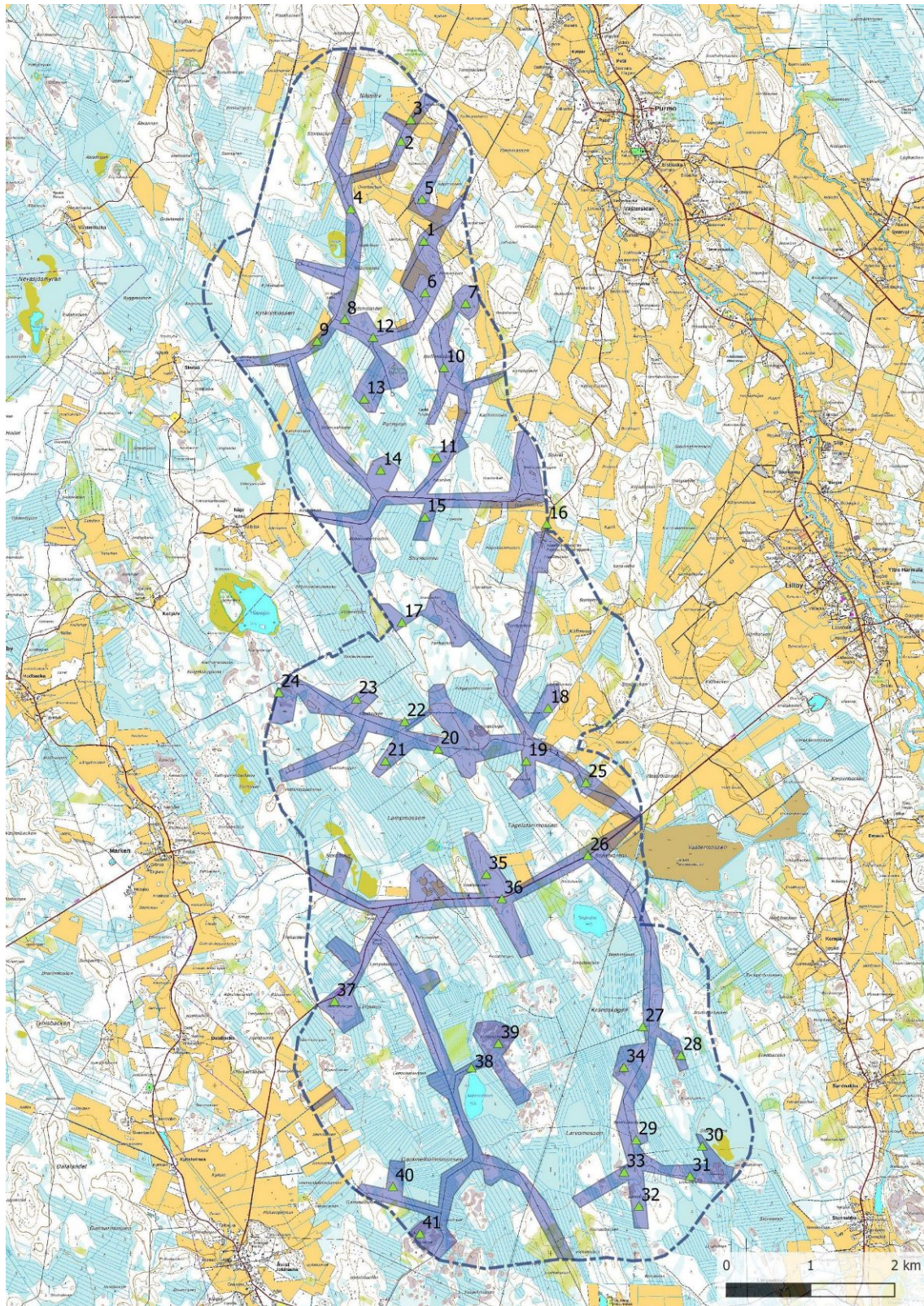
Projektområdet på ortofoto, södra delen. Bakgrundsmaterial Lantmäteriverket 6/2021. Kända arkeologiska objekt enligt Museiverkets registerportal.



Projektområdet med terrängskuggning 2 m DEM, norra delen. Bakgrundsmaterial Lantmäteriverket 5/2021 och https://www.syke.fi/fi-FI/Avoin_tieto. Kända arkeologiska objekt enligt Museiverkets registerportal.



Projektområdet med terrängskuggning 2 m DEM, södra delen. Åsavsnitten och grundvattenområdena i gult; bakgrundsmaterial Lantmäteriverket 5/2021 och https://www.syke.fi/fi-FI/Avoin_tieto. Kända arkeologiska objekt enligt Museiverkets registerportal.



Fotograferingsplatser 1–41 och inventerade områden (bild 1 är omslagsbild, objekt fotografierna presenteras i samband med objektbeskrivningarna). Bakgrundskartor LMV 10/2021.



2. Från Näsebacken mot nordost..



3. Åker väster om inventerade Nåpisjön, foto mot norr.



4. Kraftverksplatsen mot söder.



5. Kraftverksplatsens influensområde mot söder.



6. Kraftverksplatsen längs skogsvägen.



7. Blockhav i södra delen av Hemsånret, foto mot söder.



8. Kraftverksplatsen mot norr.



9. Kyrkotmossen, lada mot norr.



10. Mellansnåret, koja längs skogsvägen.



11. Överpattens träsk mot nordväst.



12. Ny skogsbilväg till Pattmyran.



13. Kraftverksplatsens influensområde mot norr.



14. Kraftverksplatsen mot nordost.



15. Väglinje till kraftverksplatsen, foto mot sydväst.



16. Åker norr om Fagerbacka, foto mot öster.



17. Kraftverksplatsens influensområde mot nordväst.



18. Kraftverksplatsen mot nordväst.



19. Väglinje till kraftverksplatsen, foto mot söder.



20. Plan sandmo norr om Lampmossen, foto mot söder.

21. Kraftverksplatsen mot sydväst.



22. Byggnad som hör till skogsarbetsmuseet i projektområdet.

23. Väglinje till kraftverksplatsen, foto mot nordost.



24. Väglinje till kraftverksplatsen, foto mot sydost.

25. Plöjd åker nordväst om Västermossens torvutvinningsområde.



26. Jeppovägen mot öster.



27. Skogsväg till Kronoskogen.



28. Kraftverksplatsen mot söder.



29. Väglinjen mot öster.



30. Stormossen, kraftverksplatsens influensområde.



31. Vindskydd på Mataberget, foto mot öster.



32. Kraftverksplatsen mot söder.



33. Väglinje till kraftverksplatsen mot sydväst.



34. Kraftverksplatsens influensområde mot norr.



35. Skogsväg nära kraftverksplatsen, foto mot nordväst.



36. Väglinje till kraftverksplatsen, foto mot söder.



37. Kraftverksplatsens influensområde mot söder.



38. Abborvattnet bakom träsket.



39. Berghällar på Abborrvattenberget.



40. Väglinje till kraftverksplatsen, foto mot norr.



41. Frassberget, stort flyttblock.

4. Markanvändningens historia i området

Områdets höjdläge på 22,50–57,50 meter över havet motsvarar tiden från slutet av stenåldern till tidig järnålder för cirka 2 500–5 600 år sedan. Fornstrandnivåer från järntiden förekommer i norra delen av området, områdets södra del är i sin helhet på stenåldershöjd. Den skärgård som uppstod från och med slutet av stenåldern erbjöd till sin topografi gynnsamma förhållanden för säljakt och fiske. De nuvarande vattendragen är små, liksom även så gott som alla sänkta sjöar och träsk, vars stränder var flacka med en jordmån av torv. Det enda lite större vattendraget är Nåpisjön i norr – omgivningen där antas ha varit idealisk för den förhistoriska människans aktivitet även en viss tid efter att den vuxit samman med fastlandet. Vid tre kända objekt i projektområdet finns sådana stenkonstruktioner från sen stenålder som var typiska för Bottenvikens kuster, dvs. rösen och klapperstensgropar. Konstruktionerna vid Purmo-Näsebackens objekt är mycket imponerande.

I vindkraftsparkens planeringsområde fanns före inventeringen tre kända fornlämningsobjekt i norra delen av området; i **Purmo-Mellansnåret** (621010025) och **Purmo-Nystu/Eldsmolandet** (621010021) finns gravrösen från bronsåldern, i **Purmo-Näsebacken** (621010024) anges odaterade klapperstensgropar. I närheten av planeringsområdet finns flera förhistoriska objekt – bland annat i Purmo ådal i nordost objekt från bronsåldern, främst gravrösen, och närmare, cirka 850 meter från projektområdets gräns mot nordost har man hittat bland annat keramik och en spislämning som tecken på en tidstypisk boplats. Omedelbart norr om projektområdet i Mjockbacken har man identifierat flera kokgropar från järnåldern. Sydost om Purmo å finns flera bo-



och fyndplatser från stenåldern och cirka 2,5 km österut finns en jättekyrka – i allmänhet har jättekyrkorna tolkats vara centrum för något slags fångstsamhälle. I nordväst cirka 1–1,5 kilometer från den mindre ån Kovjoki finns ett känt kluster av fem gravrösen från tidig metallålder. Utifrån referensobjekten är de steniga kullarna, blockhaven och bergsområdena i projektområdet mycket potentiella platser för förhistoriska objekt.

I mitten av området har det funnits ett torp, Finnabba torp, vilket är den enda bebyggelsen som märkts ut på äldre kartor. Numera består platsen av åker. I närheten av projektområdet, cirka 1,8 km västerut, har det även funnits ett torp nedanför den lilla Träskbäcken. Fagerbacka fåbodby i väst beboddes 1825–1925. Fagerbacka var ett fåbodområde för bönderna i Västerbacka. Byn var som störst 1920. De första skedena i Fagerbacka är inte kända i detalj, men det uppges att Fagerbacka ursprungligen var ett viste för tjärbrännare. Fagerbacka har rekonstruerats sedan 1996 av Föreningen Fagerbacka Fåbodställe r.f. Platsen är numera ett populärt besöksställe.

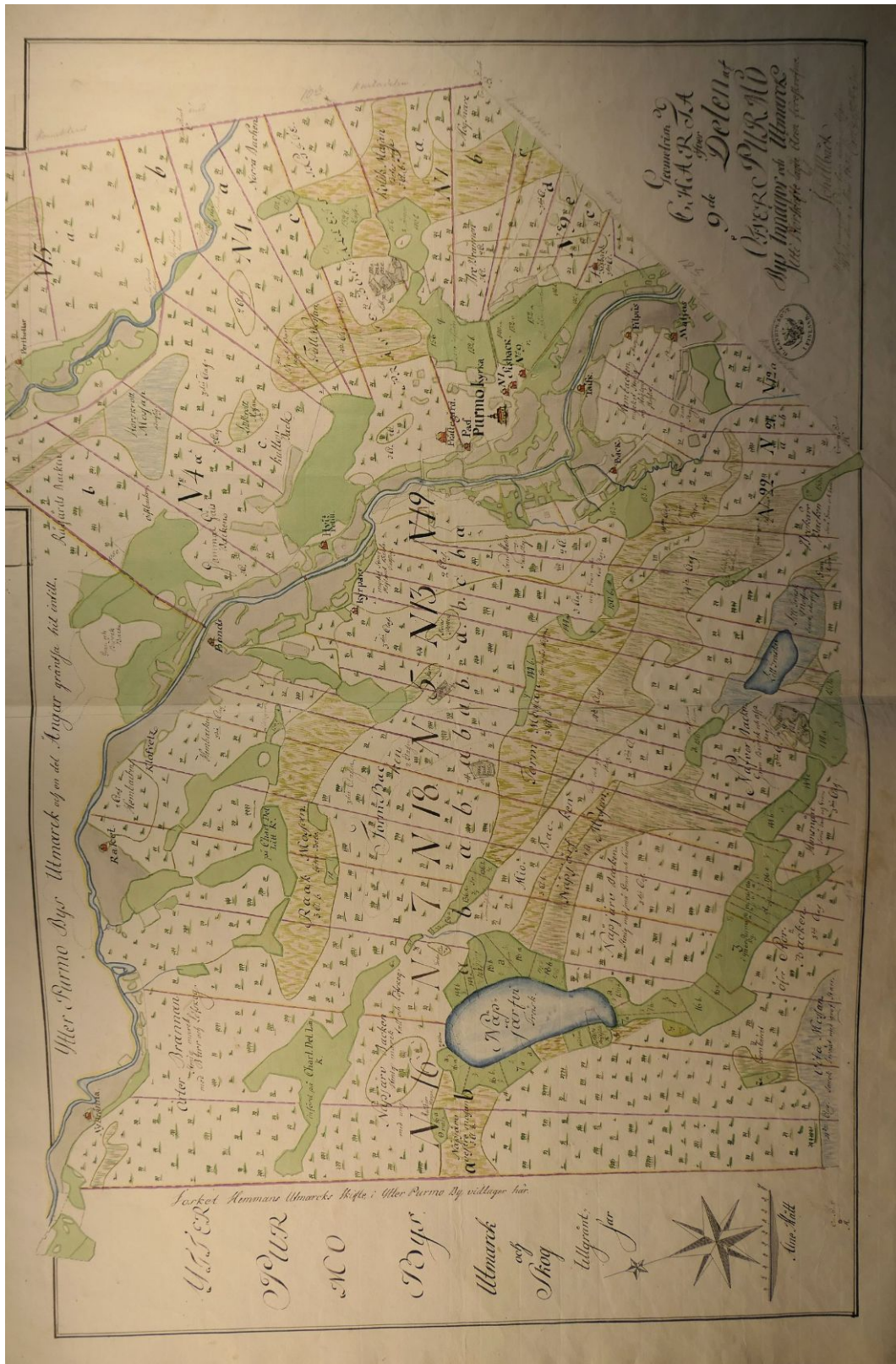
Redan på 1700-talet blev naturängarna i området en förutsättning för boskapsskötsel. Till detta sammanhang hör även sänkningen av de två största sjöarna Nåpisjön och Storträsket. I anslutning till skogsbyte, tjärbränning, skogsarbete och andra näringar uppstod i området flera små stigar och vägar under århundradenas lopp som även har märkts ut på historiska kartor. De äldsta tjärdalarna kan härstamma ända från 1600-talet, en tjärdal har märkts ut på storskifteskartan från 1807 och en i Kalmbergs atlas från 1855. Även på de nuvarande grundkartorna har några tjärdalar märkts ut och bland lidar-materialet urskiljs flera tjärdalar. Sannolikt har man även bränt kolmilor.



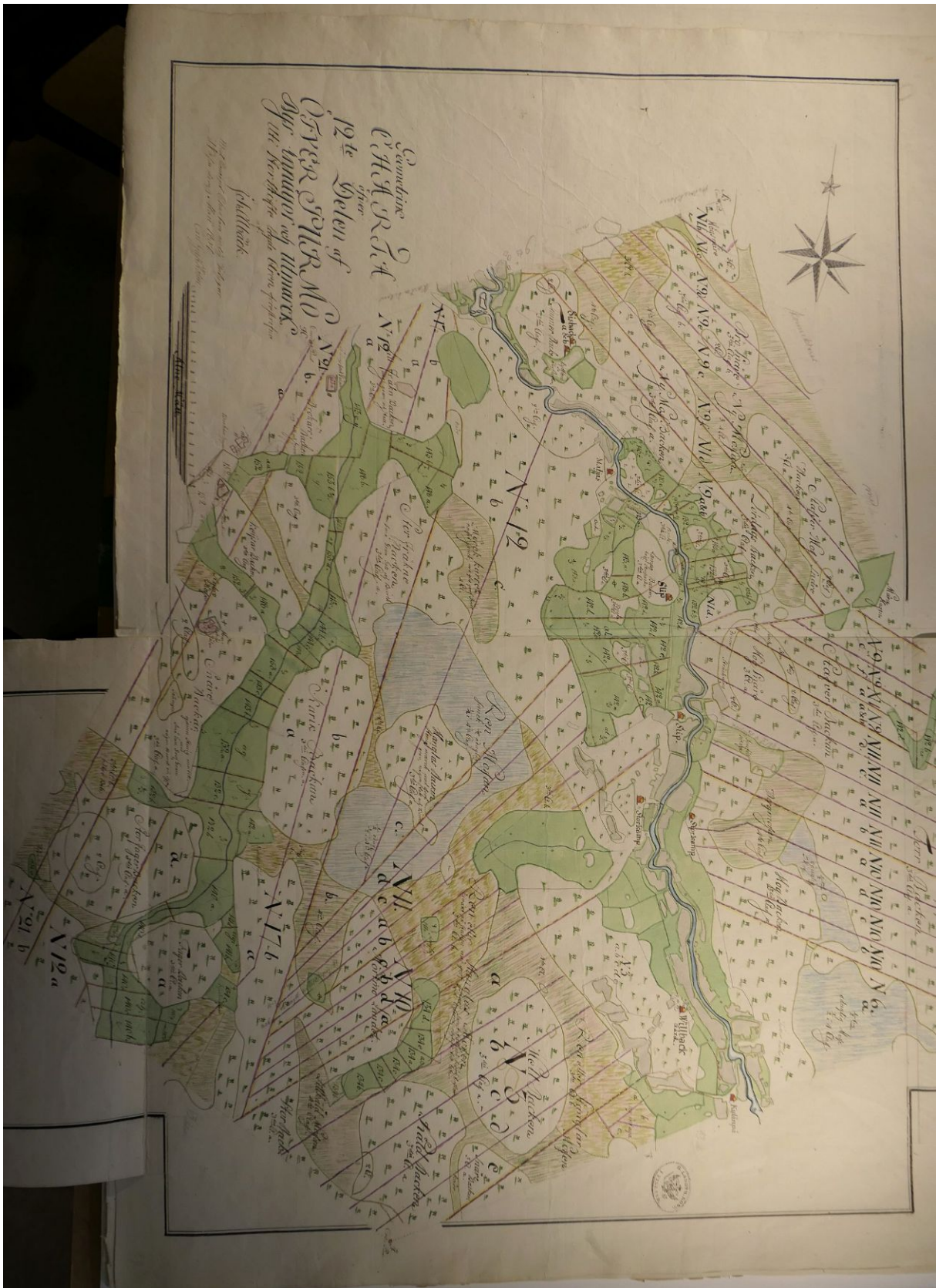
De rekonstruerade stugorna och uthusbyggnaderna på Fagerbacka fåbodställe.



Geometrisk karta av C.C. Mört från 1709. Vanha kartta, <http://urn.fi/URN:NBN:fi:jyu-200907292937>.



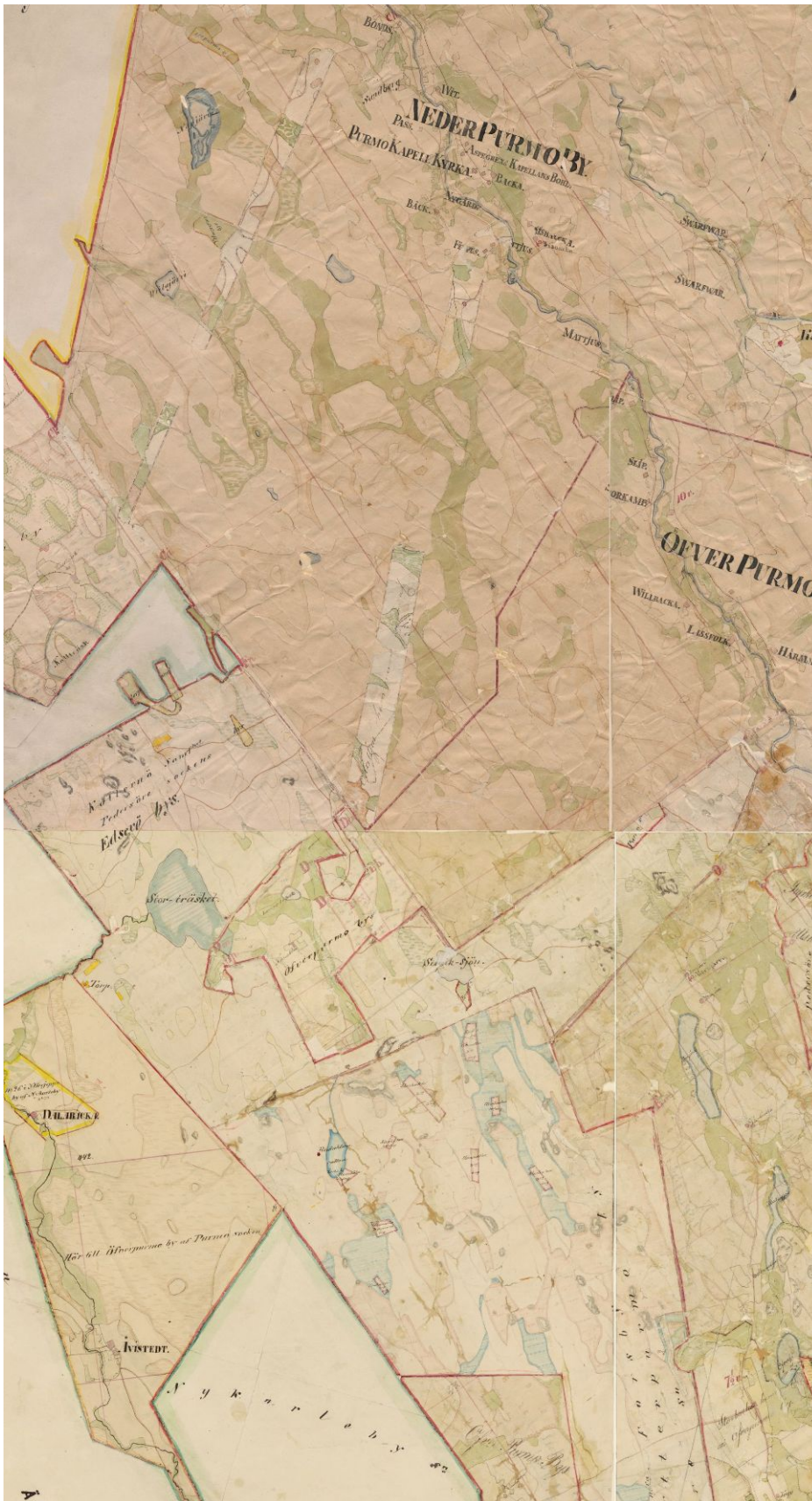
Norra delen av vindkraftsparken på storskifteskartan från 1807 på vilken man har märkt ut bland annat den sänkta Näpösjön. Dess omgivning och bäckfåran som rinner mot söder var naturäng. Utanför projektområdet sydost om Näpösjön fanns Lillträsket som även det har sänkts. Karta: Riksarkivet, Purmo, E11:6/1-37.



Området väster om Lillby på storskifteskartan från 1807, nere till vänster Fagerbacka. Karikkbäcken på dess östra sida var naturäng. Karta: Riksarkivet, Purmo, E11:6/1-37.



Kyrkotmossen, Eldsmolandet och myrmossen söder om den på storskifteskartan från 1807, till höger vid kanten av projektområdet ligger Karikholmen och Bäcksbacken. Karta: Riksarkivet, Purmo, E11:6/1-37.



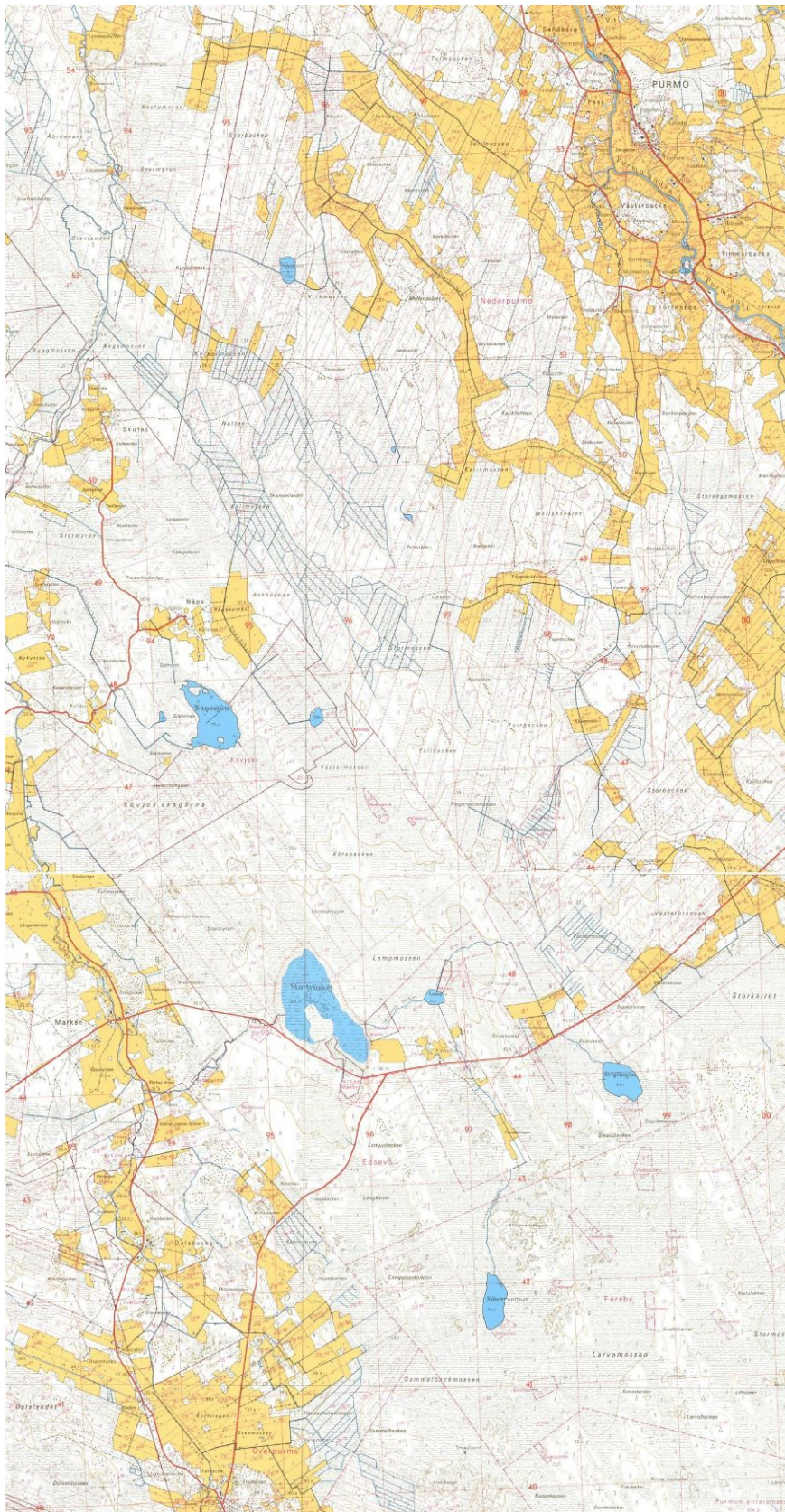
Området på sockenkartan från 1840-talet. Karta: Riksarkivet, sockenkartor, Purmo.



Objektområdet och dess närområde i Kalmbergs atlas 1856, den enda bebyggelsen som markerats på objektområdet är Finnabba. Karta: Riksarkivet: Kalmbergs atlas P 1Va List 3.



Sockenkarta från 1950. Karta: Lantmäteriverkets arkiv.



Objektområdet och dess omgivning på grundkartorna från 1972. Lantmäteriverket, Filtjänst för avgiftsfri data, kartor 231209, 232107, Gamla tryckta kartor, <http://vanhatpainetutkartat.maanmittauslaitos.fi/>.



5. Resultat

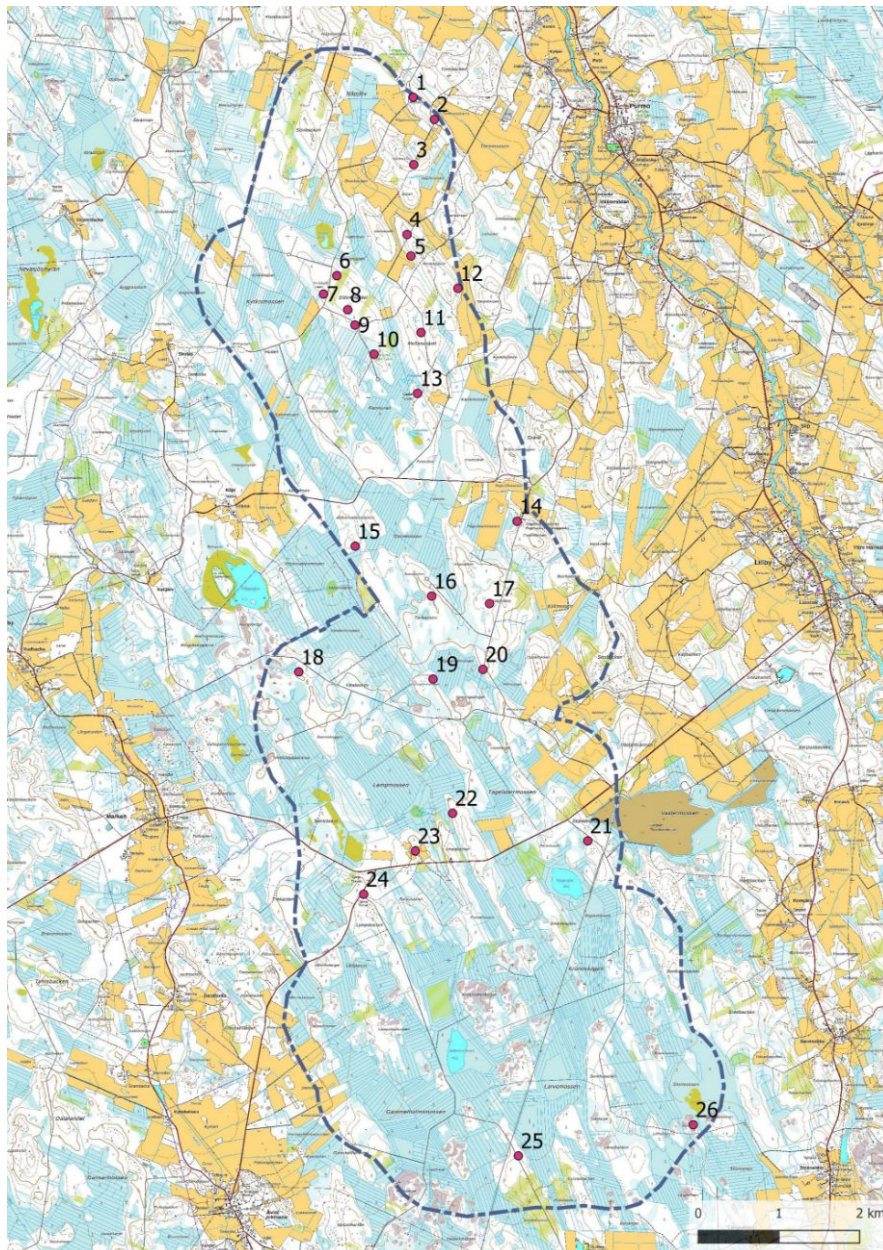
Vid inventeringen hittades två nya förhistoriska fornlämningar: 11. **Mellansnåret** och 16. **Tallbacken**. Vid objekten finns klapperstensgropar, vid ena objektet även två rösen. Nya fornlämningar från historisk tid eller övriga kulturarvsobjekt är de 11 tjärdalsobjekt, av vilka ett hör ihop med tre spislämningar från tjärbastur. De övriga kulturarvsobjekten är även 7. **Eldsmolandet**, åkergärde och ugnslämning och 14. **Fagerbacka**, källare och åkergärde. Utöver de ovannämnda objekten noterades till samtidshistorisk tid daterade åkergården och rösen, källare, klapperstensgropar, ett litet stenbrott, en ugn och en läggning som på grund av sin ringa ålder inte klassificerades som arkeologiska objekt.

Jaana Itäpalo

31.3.2022 Jaana Itäpalo

Hans-Peter Schulz

Hans-Peter Schulz



6. Översiktskarta. Bakgrundskartor LMV 10/2021.



7. Objektförteckning

Kohde	sivu	tyyppi/ tyypin tarkenne	ajoitus	lkm.	status
1. Mjobacken 2	29	Förvärvsplatser för råmaterial/brott	historisk	1	m
2. Mjobacken 3	29	Stenkonstruktioner/stengården	historisk	3	m
3. Purmo-Näsebacken	31	Stenkonstruktioner/rösen	bronsålder	3	MJ
4. Purmo-Mellansnåret	33	Stenkonstruktioner/rösen	bronsålder	3	MJ
5. Hemsnåret 2	35	Arbets- och tillverkningsplatser/åkerrosen	modern	2	m
6. Vitamossen	36	Arbets- och tillverkningsplatser/tjärdalar	historisk	1	KP
7. Eldsmolandet	37	Arbets- och tillverkningsplatser/husgrunder	historisk	2	KP
8. Eldsmolandet 2	39	Arbets- och tillverkningsplatser/tjärdalar	historisk	1	KP
9. Eldsmolandet 3	41	Arbets- och tillverkningsplatser/tjärdalar	historisk	1	KP
10. Purmo-Nystu/Edsmolandet	41	Gravplatser/gravrösen	bronsålder	3	MJ
11. Mellansnåret	43	Stenkonstruktioner/rösen	bronsålder/ stenålder	6	MJ
12. Hemsnåret	45	Arbets- och tillverkningsplatser/tjärdalar	historisk	1	MJ
13. Pattsånåret	46	Arbets- och tillverkningsplatser/tjärdalar	historisk	1	KP
14. Fagerbacka	47	Markkonstruktioner/källare	historisk	4	KP
15. Abborrvattenbacken	49	Arbets- och tillverkningsplatser/tjärdalar	historisk	1	MJ
16. Tallbacken	51	Stenkonstruktioner/klapperstensgropar	stenålder	14	MJ
17. Torrbacken	52	Stenkonstruktioner/klapperstensgropar	historisk	3	m
18. Kåtabacken	53	Arbets- och tillverkningsplatser/tjärdalar	historisk	2	KP
19. Fingervantmossen 2	55	Arbets- och tillverkningsplatser/tjärdalar	historisk	1	KP
20. Fingervantmossen	56	Arbets- och tillverkningsplatser/tjärdalar	historisk	5	MJ
21. Stipikbrännan	57	Arbets- och tillverkningsplatser/tjärdalar	historisk	2	KP
22. Smalabacken	58	Arbets- och tillverkningsplatser/tjärdalar	historisk	1	KP
23. Finnabba	59	Boplatser/torp	historisk	1	m
24. Lampobacken	61	Arbets- och tillverkningsplatser/tjärdalar	historisk	3	KP
25. Sundbobacken	63	Arbets- och tillverkningsplatser/tjärdalar	historisk	2	MJ
26. Mataberget	64	Stenkonstruktioner/läggningar	historisk	1	m

Status: MJ fast fornlämning, KP övrigt kulturarvsobjekt, m övrigt objekt.



8. Objektinformation

1. Mjobacken 2

Registret uppgifter		Platsuppgifter	
Fornminnesregister		TM35-blandindelning	Q333R
Art	Övrigt objekt	Gammal generalbladindelning	232107
Fornlämningstyp	Förvävsplatser för råmaterial	Koordinater ETRS-TM35FIN	N: 7050734 Ö: 296556
Specifikation av typen	Brott	N2000	Z Ca 27,50 m
Datering	historisk	Förklaring tillgeografisk data	gps-mätning
Tidigare undersökningar	-	Inventeringsmetod	Observation av ytan
Tidigare fynd	-	Inventeringsfynd	-
Beskrivning: Cirka 60 meter österut från den skogsväg som löper söderut från Yttre ändan finns några borrhstenar som är täckta av mossa och risvegetation. I området finns även gamla grusgropar som är täckta av vegetation. Det är fråga om ett modernt objekt. I närheten av projektområdet, cirka 150 meter norrut, finns det sedan tidigare kända objektet Mjobacken där man har observerat förhistoriska kokgropar.			
Förslag på skyddszon:		-	



Mjobacken 2. Bakgrundskarta LMV 10/2021.

På bilden kantiga borrhstenar.

2. Mjobacken 3

Registret uppgifter		Platsuppgifter	
Fornminnesregister		TM35-blandindelning	Q333R
Art	Övrigt objekt	Gammal generalbladindelning	232107
Fornlämningstyp	Stenkonstruktioner	Koordinater ETRS-TM35FIN	P: 7050460 I: 296819
Specifikation av typen	stengården	N2000	Z Ca 25-30 m
Datering	historisk	Förklaring tillgeografisk data	nordligare åkergärde
Tidigare undersökningar	-	Inventeringsmetod	Observation av ytan
Tidigare fynd	-	Inventeringsfynd	-



Beskrivning: Vid den skogsväg som löper söderut från Yttre ändan finns ett cirka 20 meter långt, 1 meter brett och 70 cm högt regelbundet anlagt åkergärde, även längre söderut på västra sidan om vägen finns ett cirka 30 m långt åkergärde. Vid sidan av vägen finns även en över 1 meter djup källargrop med en diameter på cirka 4 meter som har lodräta stenbelagda väggar. På platsen har markerats ett hus på grundkartan från 1972 samt två ekonomibyggnader. Omedelbart väster om huset finns en liten åker. På södra sidan fanns större åkrar på samma område som i dag. Huset med uthusbyggnader har märkts ut ännu på grundkartan från 1991. De observerade objekten kan lokaliseras till de byggnader och åkrar som märkts ut på de gamla grundkartorna. På storskifteskartan från 1807 och sockenkartan från 1840-talet har inte märkts ut bebyggelse eller åkrar.

Förslag på skyddszon:

-.

Underobjekt, koordinater:

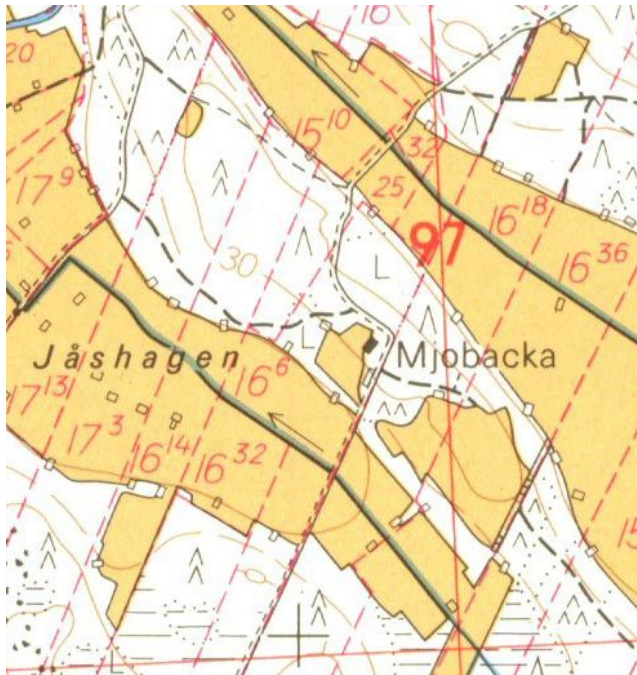
typ,C,100	y,N,11,3	x,N,11,3
stengärde	296790,123	7050364,388
källare	296814,381	7050412,041
stengärde	296819,622	7050460,694



Mjobacken 3. Bakgrundskarta LMV 10/2021.



Det nordligare åkergärdet söder om skogsvägen och källargropen vid västra sidan av vägen, foton mot nordväst.



Det södligare åkergärdet fotad mot nordost.

Mjobacka och dess närområde på grundkartan från år 1972.

3. Purmo-Näsebacken

Registret uppgifter		Platsuppgifter	
Fornminnesregister	621010024	TM35-blandindelning	P3444R
Art	Fast fornlämning	Gammal generalbladindelning	232107
Fornlämningstyp	Stenkonstruktioner	Koordinater ETRS-TM35FIN	P: 7049897 I: 296563
Specifikation av typen	rösen	N2000	Z Ca 35 m
Datering	bronsålder	Förklaring tillgeografisk data	Anläggning 1
Tidigare undersökningar	1983 Tuula Heikkurinen-Montell, besiktning	Inventeringsmetod	Observation av ytan
Tidigare fynd	-	Inventeringsfynd	-

Beskrivning: Cirka 700 meter sydost om den torrlagda Nåpisjön i ett klapperstensfält i en stenig sluttning i sydöstra ändan av Näsebacken har man observerat två formationer som liknar kratterösen/gropar som kantas av stora vallar och som eventuellt grävts ut i strandvallarna/klapperstensgropar.

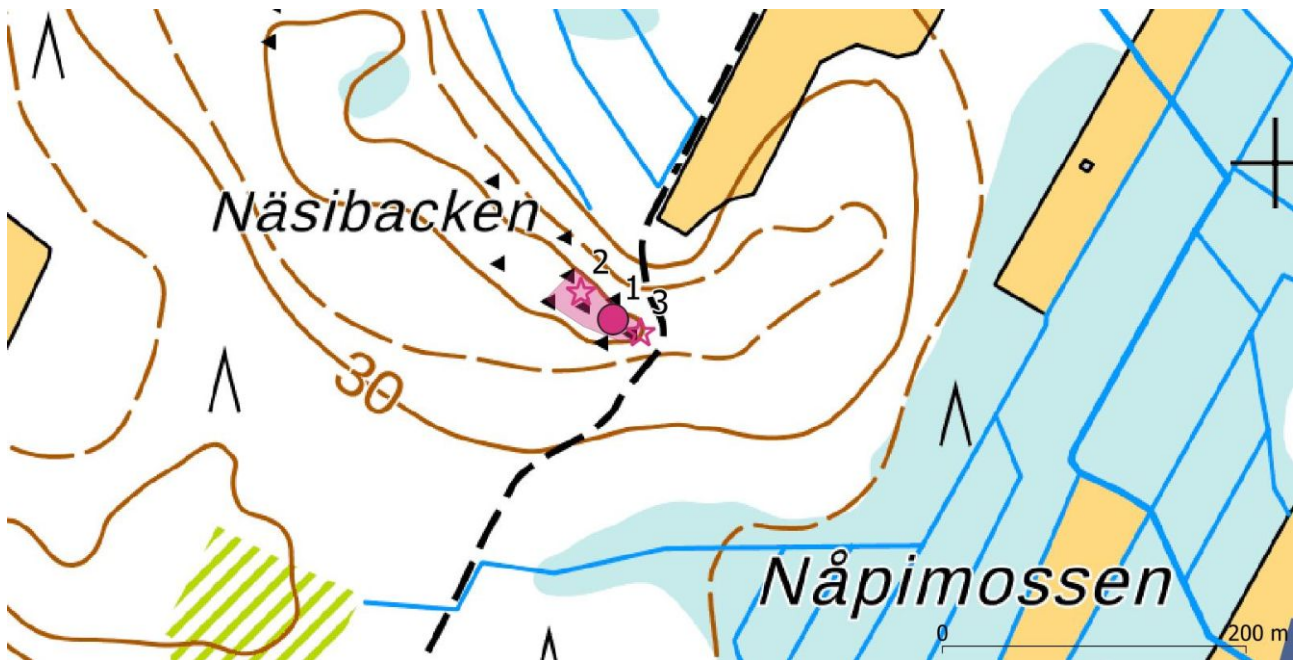
2021: På västra sidan av skogsvägen i ett smalt blockhav mot nordväst/sydost och på mycket stenig mark finns två massiva och kompakta rösen och en groplämning. I sydöstra ändan av blockhavet finns ett ovalt röse med en diameter på cirka 18 meter (anläggning 1). I mitten finns en låg grop med en diameter på cirka 7–8 meter. På stenig mark cirka 10 meter nordväst om röset finns ett cirka 20 meter långt och högst 7 meter brett röse (anläggning 2). I rösets ändor och mitt finns sammanlagt fyra cirka 70 cm djupa gropar med branta kanter och en diameter på ungefär 1,5 meter. I kanten av blockhavet på sydöstra sidan om anläggning 1 finns en cirka 1,5 meter djup oval grop (anläggning 3) med en diameter på cirka 7 meter. Man har i närhistorien tagit sten från gropen och samlat dem till ett röse på östra sidan om gropen. Gropen har till stor del uppstått som ett resultat av senare utgrävning, men vid kanterna kan man även tolka spår av den ursprungliga anläggningen, eventuellt var det också fråga om ett röse. Ovanpå anläggningarna växer främst fönsterlav och mossa. Kring objektet växer äldre talldominerad skog, på östra och sydöstra sidan om skogsvägen finns yngre gallringsskog och plantskog.

Förslag på skyddszon: ja.



Underobjekt, koordinater:

typ,C,100	y,N,11,3	x,N,11,3	nr
grop	296581,410	7049887,817	3
röse	296563,385	7049897,428	1
röse	296542,128	7049914,428	2



Purmo-Näsebacken, objektets avgränsning och anläggningarnas läge. Bakgrundskarta LMV 10/2021.



Anläggning 2 mot nordväst.



Anläggning 1 mot nordväst.



Anläggning 3 mot sydost.

4. Purmo-Mellansnåret			
Registret uppgifter		Platsuppgifter	
Fornminnesregister	621010025	TM35-blandindelning	S5241R
Art	fast fornlämning	Gammal generalbladindelning	232107
Fornlämningstyp	Stenkonstruktioner	Koordinater ETRS-TM35FIN	P: 7049029 I: 296480
Specifikation av typen	rösen	N2000	Z Ca 30-32,50 m
Datering	bronsålder	Förklaring tillgeografisk data	Anläggning 1
Tidigare undersökningar	1979 Mirja Miettinen, besiktning	Inventeringsmetod	Observation av ytan
Tidigare fynd	-	Inventeringsfynd	-
Beskrivning: På östra sidan om den ägo-/skogsväg som går till Hemsånåret nämns tre nära intill varandra liggande rösen, två i en sluttning och det tredje längre ner vid vägen och odlingarna. Två av rösen har en diameter på 4–5 meter och det tredje 7–8 meter.			
2021: På den plats som nämns i de tidigare uppgifterna hittades inga tecken på rösen, men anläggningar som stämmer bra överens med den tidigare beskrivningen hittades på västra sidan om skogsvägen. Det sydligaste röset (anläggning 1) har en diameter på cirka 7 meter och i mitten finns en grop med en diameter på cirka 2 meter. Anläggning 2 har en diameter på cirka 5 meter. Det nordligaste röset (anläggning 3) har en diameter på cirka 10 meter och i mitten en stor grop som ser ut att ha uppstått som en följd av utgrävningar under olika tidpunkter. Samtliga anläggningar täcks av främst mossa, ovanpå dem eller på kanterna växer också en del ungt trädbestånd. Trädbeståndet i omgivningen består av ung plantskog av tall. Objektkoordinaterna och placeringshöjden har justerats.			
Förslag på skyddszon:	ja.		

Underobjekt, koordinater:

typ,C,100	y,N,11,3	x,N,11,3	nr
röse	296480,303	7049029,064	1
röse	296450,634	7049069,838	2
röse	296448,704	7049094,210	3



Purmo-Mellansåret, objektets avgränsning och anläggningarnas läge. Bakgrundskarta LMV 10/2021.



Anläggning 1 och anläggning 2 mot norr

Anläggning 3 mot nordost.

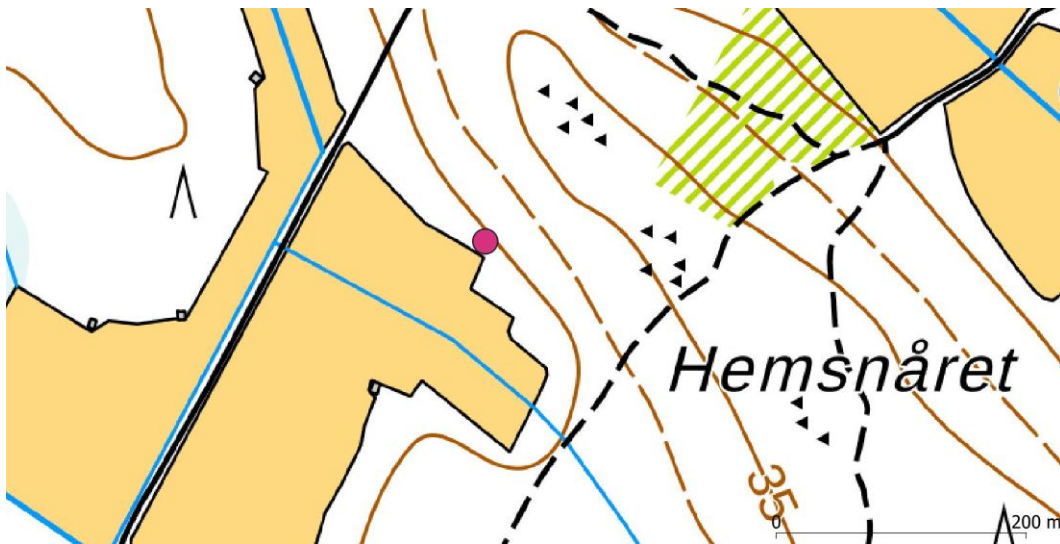


5. Hemsnåret 2

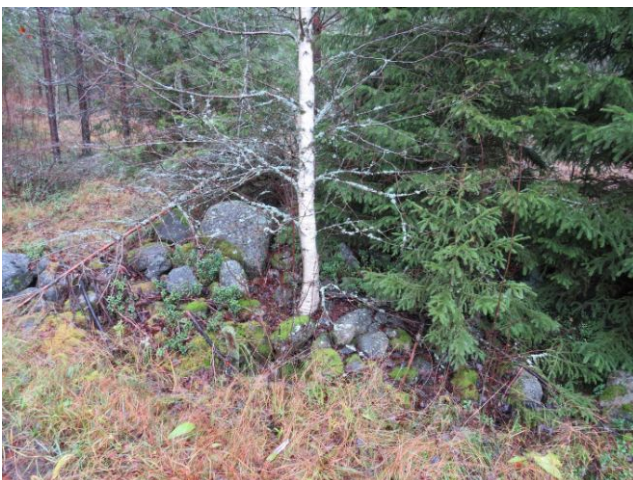
Registret uppgifter		Platsuppgifter	
Fornminnesregister		TM35-blandindelning	S5241R
Art	Övrigt objekt	Gammal generalbladindelning	232107
Fornlämningstyp	Arbets- och tillverkningsplatser	Koordinater ETRS-TM35FIN	P: 7048762 I: 296529
Specifikation av typen	åkerrosen	N2000	Z Ca 30 m
Datering	Modern	Förklaring tillgeografisk data	gps-mätning
Tidigare undersökningar	-	Inventeringsmetod	Observation av ytan
Tidigare fynd	-	Inventeringsfynd	-

Beskrivning: På nordöstra kanten av åkern väster om Hemsnåret finns åtminstone två moderna åkerrosen, det ena är redan täckt av tjock vegetation. Objektet registrerades så att de inte ska förväxlas med de förhistoriska rösen som identifierats i närheten.

Förslag på skyddszon: -.



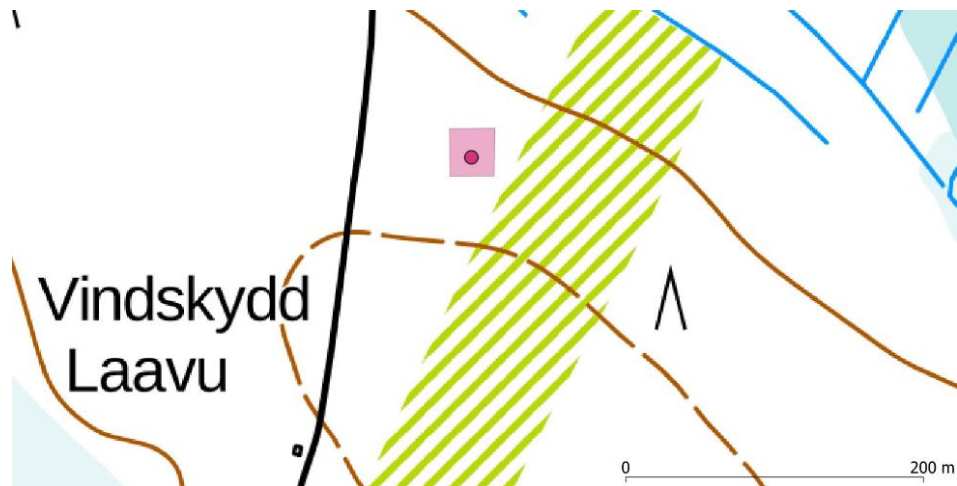
Hemsnåret 2. Bakgrundskarta LMV 10/2021.



Moderna åkerrosen på kanten av de nuvarande åkrarna, foton mot öster och norr.



6. Vitamossen			
Registret uppgifter		Platsuppgifter	
Fornminnesregister		TM35-blandindelning	S5241R
Art	övrigt kulturarvsobjekt	Gammal generalbladindelning	232107
Fornlämningstyp	Arbets- och tillverkningsplatser	Koordinater ETRS-TM35FIN	P: 7048517 I: : 295609
Specifikation av typen	tjärdalar	N2000	Z Ca 30 m
Datering	historisk	Förklaring tillgeografisk data	gps-mätning
Tidigare undersökningar	-	Inventeringsmetod	Observation av ytan
Tidigare fynd	-	Inventeringsfynd	-
Beskrivning: Cirka 370 meter söder om Vitajärv och cirka 70 meter öster om skogsvägen finns en tjärdal med en diameter på cirka 25 meter. Hals mot norr, dalens vall är brant och cirka 1,5 meter hög. På tjärdalen växer tät ung granskog. Närområdet består av ung plantskog av tall efter kalhuggning.			
Förslag på skyddszon:	ja.		



Vitamossen. Bakgrundskarta LMV 10/2021.



Tjärdalen fotad mot sydost.



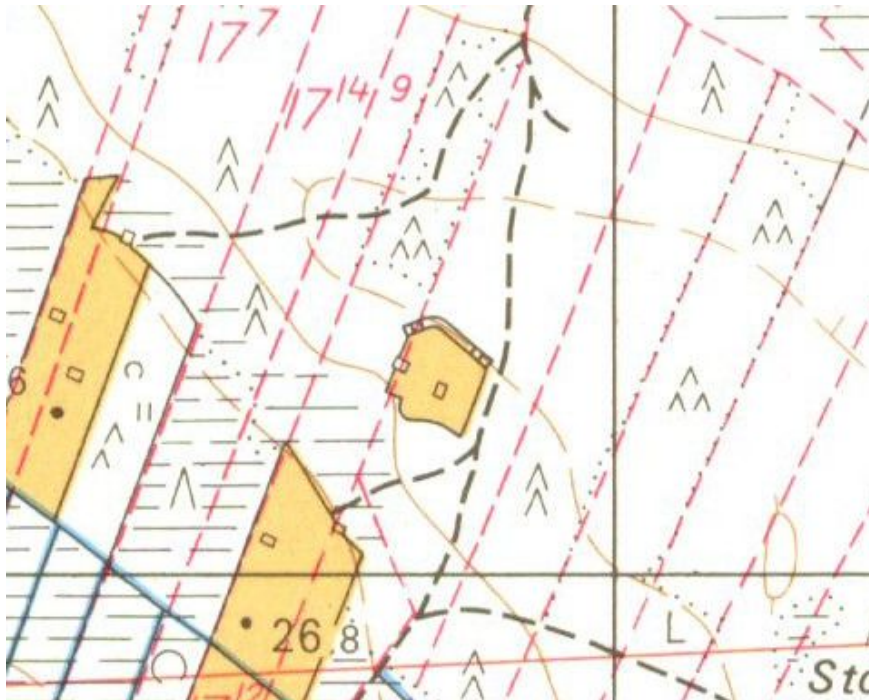
7. Eldsmolandet			
Registret uppgifter		Platsuppgifter	
Fornminnesregister		TM35-blandindelning	S5241R
Art	övrigt kulturarvsobjekt	Gammal generalbladindelning	232107
Fornlämningstyp	Arbets- och tillverkningsplatser	Koordinater ETRS-TM35FIN	P: 7048288 I: 295445
Specifikation av typen	Byggnadsgrund/åkergården	N2000	Z Ca 30-32,50 m
Datering	historisk	Förklaring tillgeografisk data	Ugnslämning
Tidigare undersökningar	-	Inventeringsmetod	Observation av ytan
Tidigare fynd	-	Inventeringsfynd	-
Beskrivning: På västra sidan om skogsvägen mot Hulten i gallringsskog av tall och gran. Cirka 40 meter väster om skogsvägen finns en byggnadsgrund på 8 x 4 meter som urskiljs rätt dåligt. I den finns en ugnslämning av natursten med en diameter på cirka 3,5 meter och en höjd på 1 meter. Det kan vara fråga om grunden till en ria. På ytan växer mossa och gräs och några yngre granar. På norra sidan av grunden löper ett cirka 170 meter långt ståligt åkergärde som följer den tidigare åkerrenen. Gärdet ligger till största delen på den nuvarande fastighetsgränsen och börjar omedelbart vid skogsvägens kant. På västra sidan av den tidigare åkern finns också en kvarstående lada. Mellan skogsvägen och stengärdet urskiljs gamla åkermönster, ytvegetationen består fortfarande till stor del av gräs. Vid ugnslämningen har en byggnad markerats på grundkartan från 1972 och åkergärdet har märkts ut ännu på grundkartan från 1991. På storskifteskartan och sockenkartan från 1800-talet finns inte några markeringar som tyder på odling eller bebyggelse på platsen. Möjligtvis har objektet tagits i bruk i slutet av 1800-talet eller först på 1900-talet. På sydvästra sidan finns en odlad åker.			
Förslag på skyddszon:	ja.		

Underobjekt, koordinater:

typ,C,100	status,C,100	y,N,11,3	x,N,11,3	nr
gården	KP	295467,047	7048354,003	2
lada	m	295407,360	7048334,607	3
ugn	KP	295445,273	7048288,600	1



Eldsmolandet, objektets avgränsning. Bakgrundskarta LMV 10/2021.



Eldsmolandet och dess närområde på grundkartan från år 1972. Lantmäteriverket, filservice för avgiftsfria data, Gamla tryckta kartor, <http://vanhatpainetutkartat.maanmittauslaitos.fi/> .



Området söder om Vitajärv på storskifteskartan från 1807. Karta: Riksarkivet, Purmo, E11:6/1-37.



Ugnslämningen fotad mot nordost.



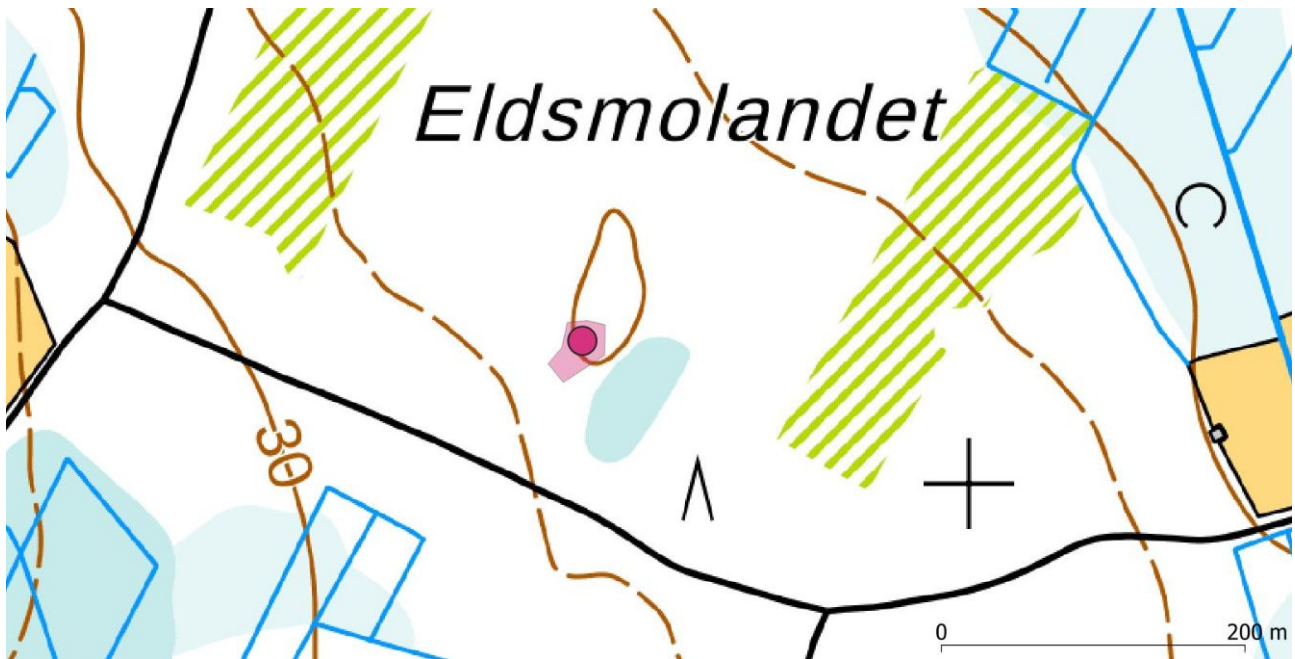
Lada fotat mot norr och åkergärdet mot sydost.

8. Eldsmolandet 2

Registret uppgifter		Platsuppgifter	
Fornminnesregister		TM35-blandindelning	S5241R
Art	övrigt kulturarvsobjekt	Gammal generalbladindelning	232107
Fornlämningstyp	Arbets- och tillverkningsplatser	Koordinater ETRS-TM35FIN	P: 7048093 I: 295745
Specifikation av typen	tjärdalar	N2000	Z Ca 35 m
Datering	historisk	Förklaring tillgeografisk data	gps-mätning



Tidigare undersökningar	-	Inventeringsmetod	Observation av ytan
Tidigare fynd	-	Inventeringsfynd	-
Beskrivning: På norra sidan av skogsvägen som löper söder om Eldsmolandet. På sydvästra sidan av en liten stenig kulle finns en tjärdal med en diameter på cirka 20 meter, halsen mot söder. På tjärdalen och runt den växer tätt ungt trädbestånd.			
Förslag på skyddszon:	ja.		



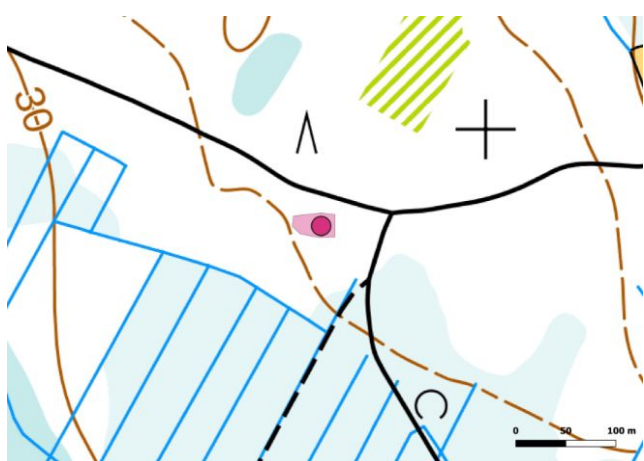
Eldsmolandet 2, objektets avgränsning. Bakgrundskarta LMV 10/2021.



Tjärdalen fotad mot nordost.
Tjärdalen har märkts ut på storskifteskartan från 1807.
Karta: Riksarkivet, Purmo, E11:6/1-37.



9. Eldsmolandet 3			
Registret uppgifter		Platsuppgifter	
Fornminnesregister		TM35-blandindelning	S5241R
Art	övrigt kulturarvsobjekt	Gammal generalbladindelning	232107
Fornlämningstyp	Arbets- och tillverkningsplatser	Koordinater ETRS-TM35FIN	P: 7047902 I: 295835
Specifikation av typen	tjärdalar	N2000	Z Ca 32,50 m
Datering	historisk	Förklaring tillgeografisk data	gps-mätning
Tidigare undersökningar	-	Inventeringsmetod	Observation av ytan
Tidigare fynd	-	Inventeringsfynd	-
Beskrivning: I korsningen av skogsvägen söder om Eldsmolandet och skogsvägen söderut mot Pattmyran. På rätt jämn momark finns en tjärdal med en diameter på cirka 15 meter, halsen som smalnar av till ett dike mot väster är cirka 15 meter lång. I omgivningen växer gles tall- och granskog.			
Förslag på skyddszon:	ja.		



Eldsmolandet 3, objektets avgränsning.
Bakgrundskarta LMV 10/2021.

Västra ändan av tjärdalens hals som smalnar av till ett dike fotad mot öster.

10. Purmo-Nystu/Edsmolandet			
Registret uppgifter		Platsuppgifter	
Fornminnesregister	621010021	TM35-blandindelning	S5241R
Art	fast fornlämning	Gammal generalbladindelning	232107
Fornlämningstyp	Stenkonstruktioner	Koordinater ETRS-TM35FIN	P: 7047540 I: 296070
Specifikation av typen	rösen	N2000	Z Ca 32,50-35 m
Datering	bronsålder	Förklaring tillgeografisk data	Anläggning 1
Tidigare undersökningar	1983 Tuula Heikkurinen-Montell, besiktning	Inventeringsmetod	Observation av ytan
Tidigare fynd	-	Inventeringsfynd	-
Beskrivning: På nordvästra sidan av en bergssluttning söder/sydost om Eldsmolandet mellan träskområdet Vitjärv och Pattmyran har tre rösen observerats: två har en diameter på cirka 6–7 meter och en höjd på ungefär 1 meter och i mitten finns tydliga gropar. Det tredje röset mellan dem uppges vara mer odefinierbart.			

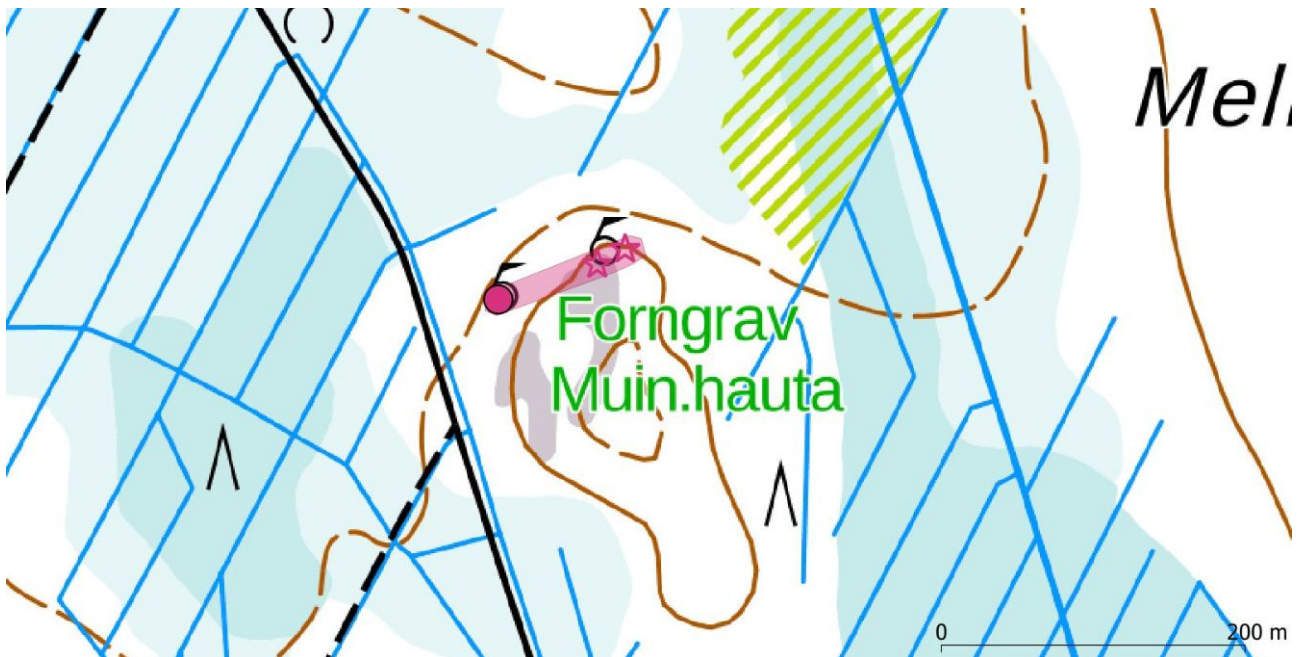


2021: Objektet var oförändrat. Det mittersta röset har en diameter på cirka 5 meter och är cirka 40 cm högt, också där finns en stor grop i mitten.

Förslag på skyddszon: ja.

Underobjekt, koordinater:

typ,C,100	status,C,100	y,N,11,3	x,N,11,3	nr
röse	MJ	296135,911	7047563,704	2
röse	MJ	296154,279	7047573,810	3
röse	MJ	296070,639	7047540,631	1



Purmo-Nystu/Eldsmolandet, objektets avgränsning och anläggningarnas läge. Bakgrundskarta LMV 10/2021.



Anläggning 1 mot nordväst.



Anläggning 2 mot nordost.

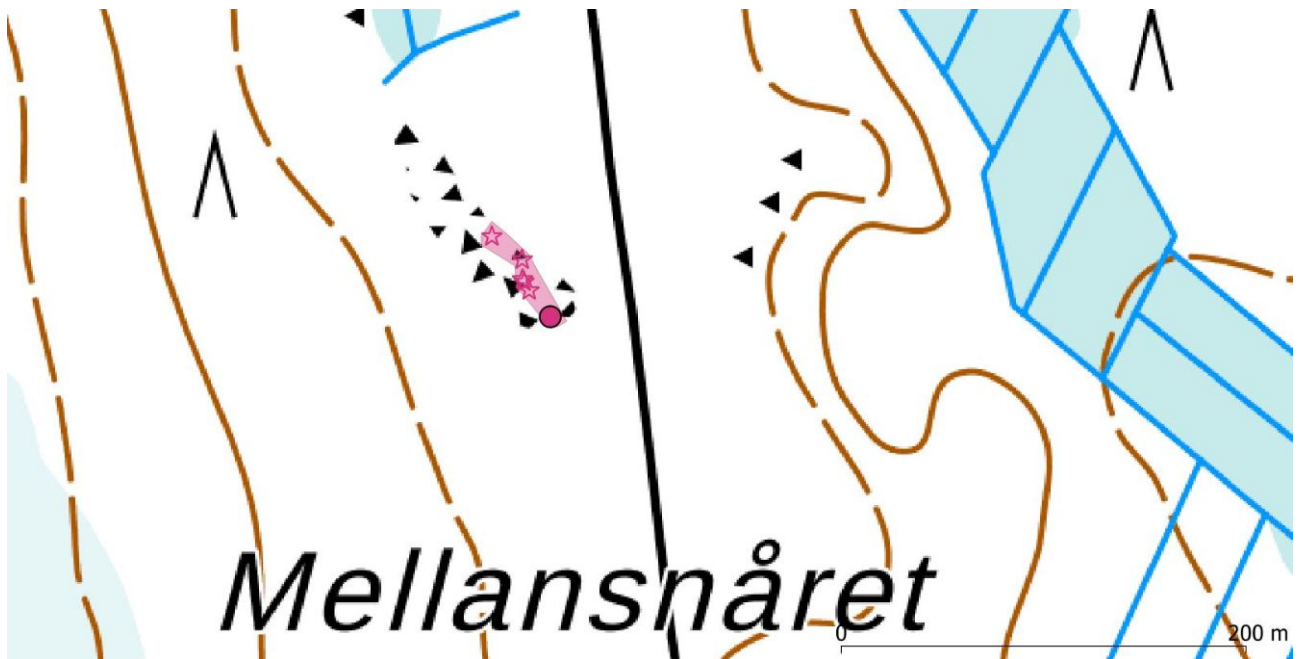


Anläggning 3 mot nordost.

11. Mellansnåret			
Registret uppgifter		Platsuppgifter	
Fornminnesregister		TM35-blandindelning	S5241R
Art	fast fornlämning	Gammal generalbladindelning	232107
Fornlämningstyp	Stenkonstruktioner	Koordinater ETRS-TM35FIN	P: 7047810 I: 296653
Specifikation av typen	rösen/klapperstensgropar	N2000	Z Ca 37,50 m
Datering	bronsålder//stenålder	Förklaring tillgeografisk data	Anläggning 1
Tidigare undersökningar		Inventeringsmetod	Observation av ytan
Tidigare fynd	-	Inventeringsfynd	-
Beskrivning: På högsta punkten av det stora Mellansnåret nordost om träskområdet Pattmyran, cirka 40–50 meter väster om skogsvägen. I blockhavet finns två rösen nästan i rad, en större klapperstensgrop och några mindre klapperstensgropar. Anläggning nr 1 längst i söder är ett röse med en diameter på cirka 4 meter och en grop i mitten. Rösets stenar har flyttats i närhistorien. Därifrån 15 meter norrut finns ett röse på ungefär 10 x 3 meter som kan tolkas vara delvis en naturlig strandvall på vilken man byggt ett röse (anläggning 2). Groparna omedelbart till väster kan ha uppstått då man byggt röset. Längre norrut finns en klapperstensgrop som mätt från vallens kanter har en diameter på cirka 3,5 meter (anläggning 5) och några mer odefinierbara klapperstensgropar med en diameter på cirka 1,5 meter.			
Förslag på skyddszon:	ja.		

Underobjekt, koordinater:

typ,C,100	status	Y,N,11,3	x,N,11,3	nr
röse	MJ	296653,861	7047810,044	1
röse	MJ	296643,410	7047823,000	2
grop	MJ	296640,102	7047828,463	4
grop	MJ	296624,940	7047849,639	6
grop	MJ	296639,927	7047838,236	5
grop	MJ	296640,868	7047827,301	3



Mellansnåret, objektets avgränsning och anläggningarnas läge. Bakgrundskarta LMV 10/2021.



Anläggning 1, röset mot nordväst.

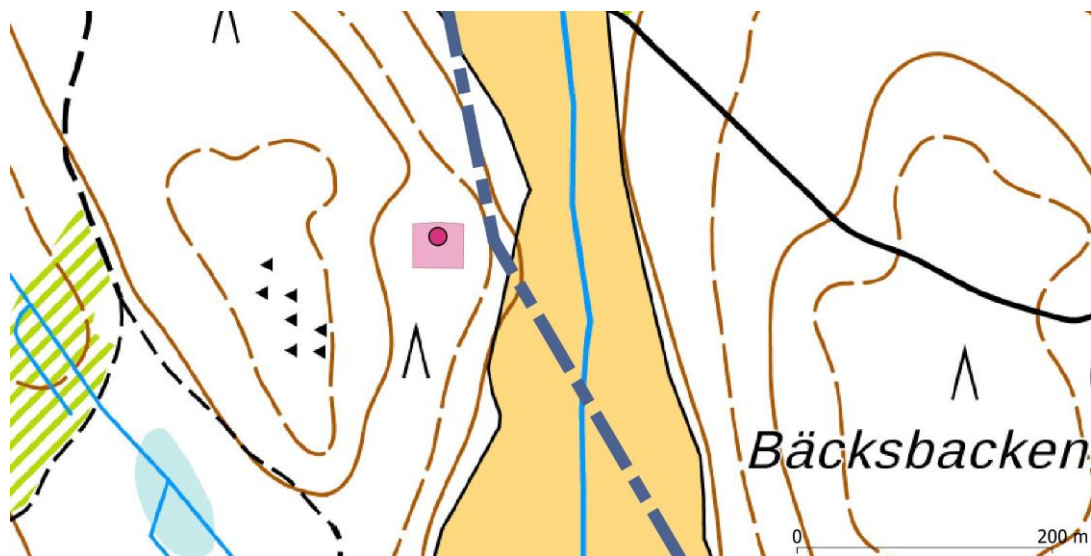


Anläggning 5, klapperstensgrop mot sydost.



Anläggning 2, röset som byggts på den naturliga strandvallen syns inte på bilden, foto mot nordväst.

12. Hemsnäret			
Registret uppgifter		Platsuppgifter	
Fornminnesregister		TM35-blandindelning	S5241R
Art	fast fornlämning	Gammal generalbladindelning	232107
Fornlämningstyp	Arbets- och tillverkningsplatser	Koordinater ETRS-TM35FIN	P: 7048359 I: 297110
Specifikation av typen	tjärdalar	N2000	Z Ca 32,50 m
Datering	historisk	Förklaring tillgeografisk data	gps-mätning
Tidigare undersökningar	-	Inventeringsmetod	Observation av ytan
Tidigare fynd	-	Inventeringsfynd	-
Beskrivning: På sydöstra sidan av det stora Hemsnäret finns en tjärdal men en diameter på cirka 25 meter, halsen mot norr. Tjärdalens vall är brant och cirka 1,5 meter hög. Runt tjärdalen växer även gammalt trädbestånd.			
Förslag på skyddszon:	ja.		



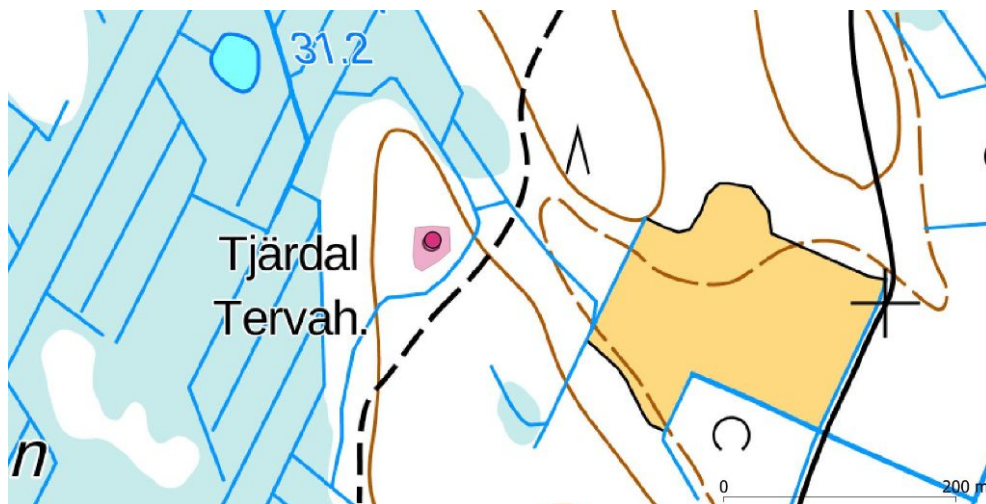
Hemsnäret, objektets avgränsning. Bakgrundskarta LMV 10/2021.



Tjärdalens vall är brant, foto mot sydost.

13. Pattsånret

Registret uppgifter		Platsuppgifter	
Fornminnesregister	1000040623	TM35-blandindelning	S5241R
Art	övrigt kulturarvsobjekt	Gammal generalbladindelning	232107
Fornlämningstyp	Arbets- och tillverkningsplatser	Koordinater ETRS-TM35FIN	P: 7047054 I: 296610
Specifikation av typen	tjärdalar	N2000	Z Ca 35 m
Datering	historisk	Förklaring tillgeografisk data	fornminneregistrets uppgift
Tidigare undersökningar	-	Inventeringsmetod	Observation av ytan
Tidigare fynd	-	Inventeringsfynd	-
Beskrivning: På norra sidan av den skogsväg som löper nordost om Pattmyrans träsk, i norra ändan av en smal stenig mo. En tjärdal med en diameter på cirka 20 meter och med halsen mot söder. Tjärdalens yta är täckt av gräs och mossa. I omgivningen växer låg plantskog av tall efter kalhugning.			
Förslag på skyddszon:	ja.		



Pattsånret, objektets avgränsning. Bakgrundskarta LMV 10/2021.

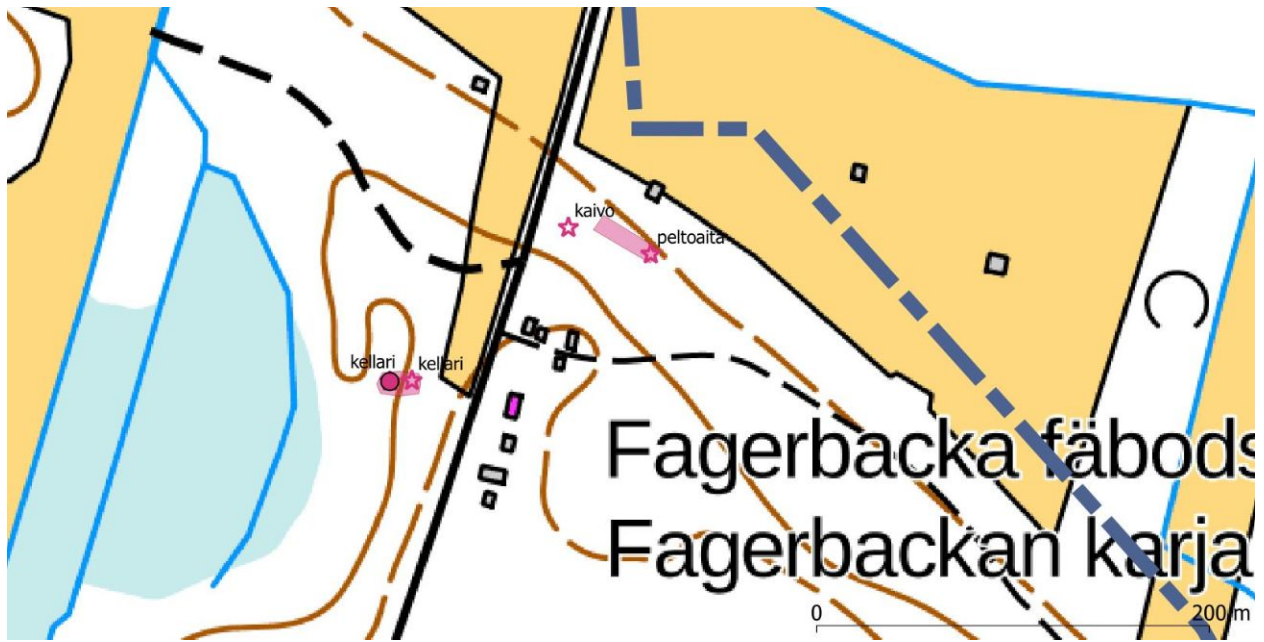


Tjårdalen fotad mot öster.

14. Fagerbacka			
Registret uppgifter		Platsuppgifter	
Fornminnesregister		TM35-blandindelning	S5241R
Art	övrigt kulturarvsobjekt	Gammal generalbladindelning	232107
Fornlämningstyp	Markkonstruktioner	Koordinater ETRS-TM35FIN	P: 7045462 I: 297845
Specifikation av typen	källare	N2000	Z Ca 32,50-35 m
Datering	historisk	Förklaring tillgeografisk data	Anläggning 1, källare
Tidigare undersökningar	-	Inventeringsmetod	Observation av ytan
Tidigare fynd	-	Inventeringsfynd	-
<p>Beskrivning: Fagerbacka fåbodby har legat cirka 3 km väster om Lillby by i nordvästra delen av Fagerbacken. Föreningen Fagerbacka Fåbodställe r.f. har rekonstruerat området sedan 1996. Fagerbacka skogs- och fåbodar hörde till fåbodsområdet för bönderna i Västerbacka. Platsen var bebodd 1825–1925 och bebyggelsen var som störst 1920, då där fanns åtta stugor och nio ladugårdar samt övriga ekonomibyggnader. De första skedena i området är inte kända i detalj, men det uppges att Fagerbacka ursprungligen var ett viste för tjärbrännare. Fåboddriften upphörde 1921 då man genom den så kallade stängsellagen förbjöd att boskap betade på skogsmark. Bodarna flyttades 1925 och endast en lämnades kvar.</p> <p>Fåbodbyns byggnader ligger på östra sidan om skogsvägen. Vid inventeringen hittades cirka 35–45 meter västerut från skogsvägen två lämningar av källare som från väggvallens kanter mäter cirka 4–5 x 3–3,5 meter och är 1,3–1,5 meter djupa. Ytan är täckt av mossa, på den ena växer äldre gran. På östra sidan om skogsvägen norr om fåbodsgården finns i skogen ett åkergärde som är cirka 35 meter långt, 50 cm högt och 2–2,5 meter brett. På västra sidan om gården finns en restaurerad brunn som antagligen har varit den ursprungliga brunnen i området.</p>			
Förslag på skyddszon:	ja.		

Underobjekt, koordinater:

typ	status	nr	x,N,11,3	y,N,11,3
källare	K	1	297845,510	7045462,992
källare	K	2	297856,773	7045463,393
åkergärdet	K	3	297978,475	7045527,717
brunn	m	4	297936,481	7045541,218



Fagerbacka, objektets avgränsning och anläggningarnas läge. Bakgrundskarta LMV 10/2021.



Anläggning 1, den västra källaren fotad mot nordost.



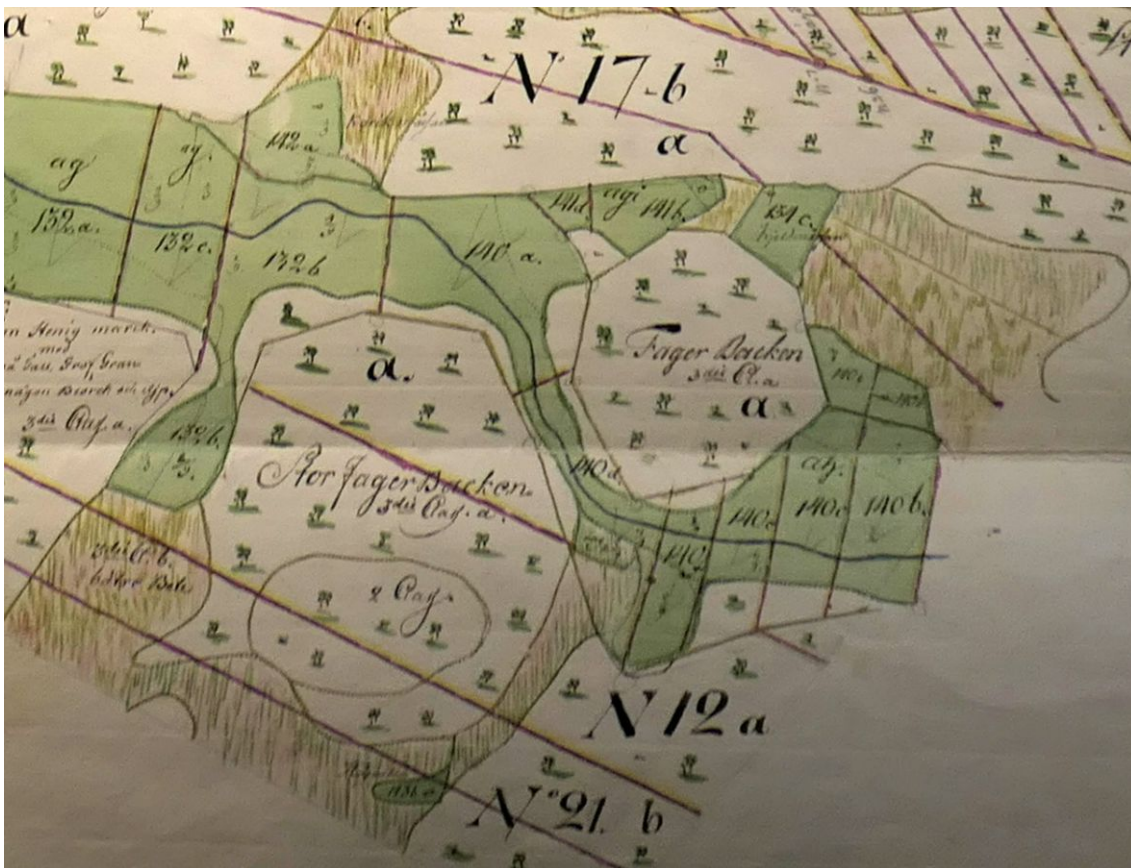
Anläggning 3, åkergärdet fotad mot nordväst.



Anläggning 4, brunnen bakom gårdsgården.

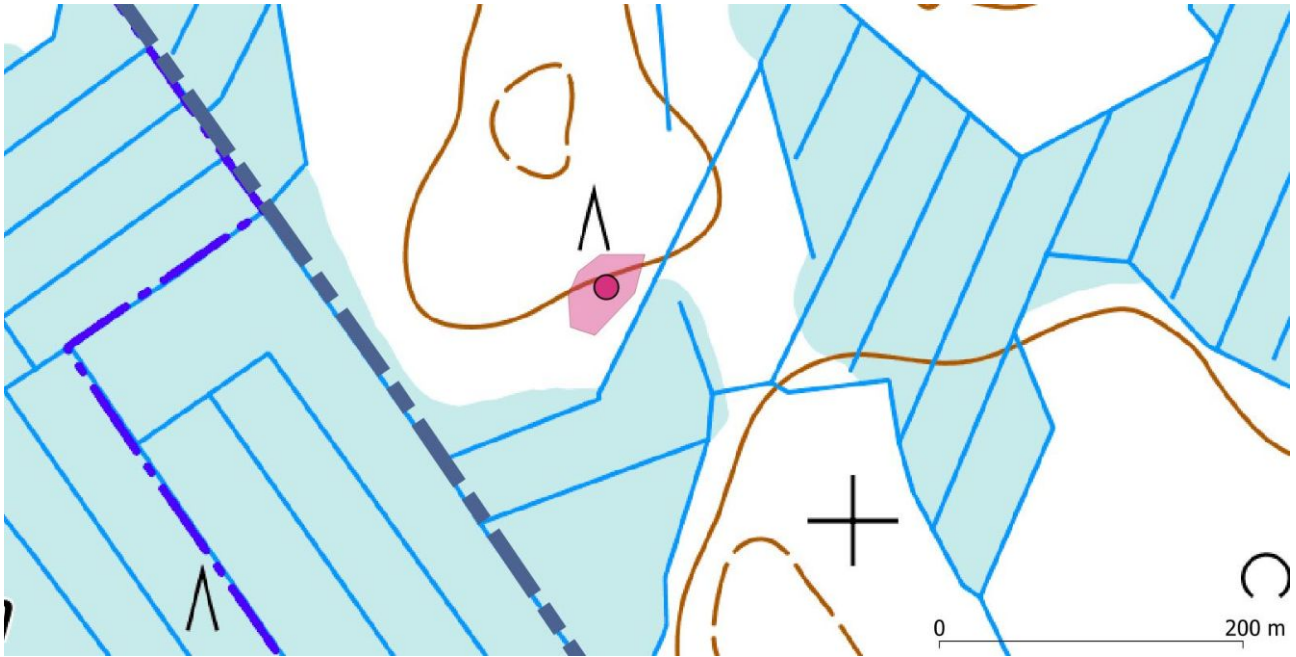


På platsen finns en minnessten.



Fagerbacka på storskifteskartan från 1807. Karta: Riksarkivet, Purmo, E11:6/1-37.

15. Abborrvattenbacken			
Registret uppgifter		Platsuppgifter	
Fornminnesregister		TM35-blandindelning	S5241R
Art	fast fornlämning	Gammal generalbladindelning	232107
Fornlämningstyp	Arbets- och tillverkningsplatser	Koordinater ETRS-TM35FIN	P: 7045153 I: 295837
Specifikation av typen	tjärdalar	N2000	Z Ca 35 m
Datering	historisk	Förklaring till geografisk data	gps-mätning
Tidigare undersökningar	-	Inventeringsmetod	Observation av ytan
Tidigare fynd	-	Inventeringsfynd	-
Beskrivning: På nordöstra sidan av det sänkta Abborrvattnet, på södra sidan av den steniga Abborrvattenbacken. Trädbeståndet i omgivningen är granskog, bredvid tjärdalen växer också gamla aspar. En tjärdal med en diameter på cirka 25 meter, kantvallen är som mest nästan 2 meter hög, även mittgropen är nästan 2 meter djup, halsen vetter mot nordost. Omedelbart sydväst om tjärdalen finns en grop med en diameter på cirka 20 meter därifrån man tydligen har tagit jord för att bygga tjärdalen.			
Förslag på skyddszon:	ja.		



Abborrvattenbacken, objektets avgränsning. Bakgrundskarta LMV 10/2021.



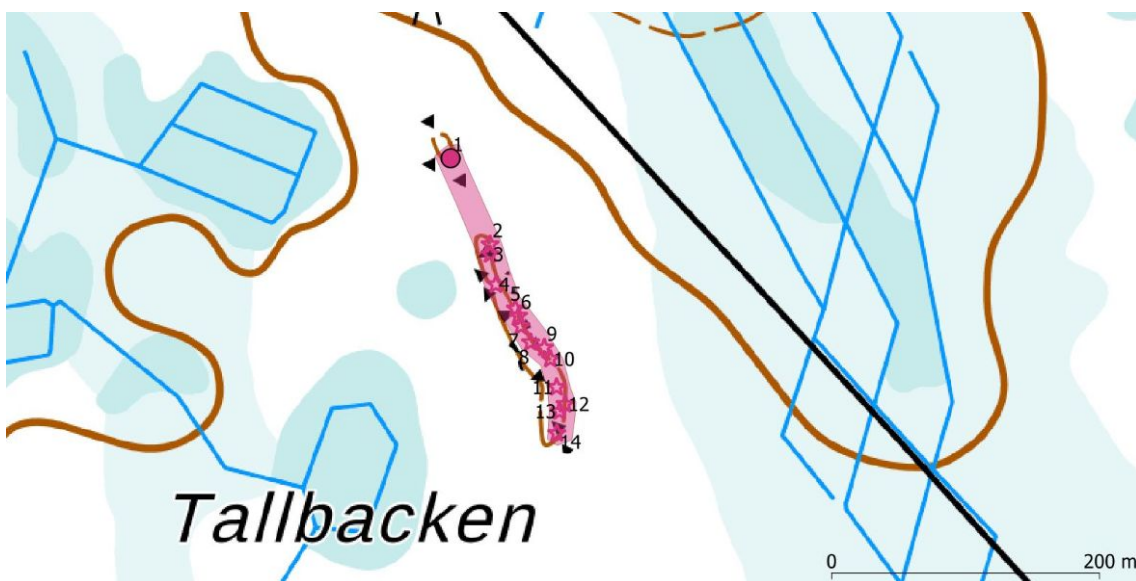
Tjärdalens vall är brant, foto mot sydost.



16. Tallbacken			
Registret uppgifter		Platsuppgifter	
Fornminnesregister		TM35-blandindelning	S5241R
Art	fast fornlämning	Gammal generalbladindelning	232107
Fornlämningstyp	stenkonstruktioner	Koordinater ETRS-TM35FIN	P: 7044533 I: 296785
Specifikation av typen	klapperstensgropar	N2000	Z Ca 42,50 m
Datering	stenålder	Förklaring tillgeografisk data	anläggning 1
Tidigare undersökningar		Inventeringsmetod	observation av ytan
Tidigare fynd	-	Inventeringsfynd	-
<p>Beskrivning: På den högsta punkten av den stora Tallbacken som ligger mellan Stormossen och Fingervantmossen. I det smala cirka 300 meter långa blockhavet i riktning norr-söder finns 14 formationer i stort sett i rad. I norr har omgivningen kring blockhavet kalthuggits, i övrigt består omgivningen kring blockhavet av skog. Den nordligaste anläggningen 1 kan definieras som ett röse med en mittgrop, den är rund till formen med en diameter på cirka 8 meter mätt från vallens kanter, i mitten finns en cirka 80 cm djup grop med en diameter på cirka 4 meter. De övriga anläggningarna klassificerades som klapperstensgropar, de är till sin form främst runda eller ovala med en diameter på 2–5 meter och ett djup på 0,5–1,5 meter. En del har en tydlig kantvall. Anläggning 3 har sannolikt grävts upp i närhistorien, vilket framgår av att de stenar som avlägsnats från gropen och som samlats till ett röse på norra sidan delvis saknar ytvegetation och stenarna i röset är även rätt löst ditlagda. Gropens diameter är cirka 5 meter och djup 1,5 meter.</p>			
Förslag på skyddszon:	ja.		

Underobjekt, koordinater:

typ,C,100	status	y,N,11,3	x,N,11,3	nr					
röse	MJ	296785,347	7044533,058	1	grop	MJ	296855,300	7044391,418	9
grop	MJ	296814,859	7044468,618	2	grop	MJ	296859,858	7044382,972	10
grop	MJ	296814,789	7044461,250	3	grop	MJ	296864,460	7044361,901	11
grop	MJ	296819,141	7044438,631	4	grop	MJ	296870,845	7044349,206	12
grop	MJ	296833,730	7044420,609	5	grop	MJ	296866,601	7044343,780	13
grop	MJ	296836,083	7044415,209	6	grop	MJ	296864,662	7044327,482	14
grop	MJ	296837,883	7044407,386	7	grop	MJ	296845,063	7044395,422	8



Tallbacken, objektets avgränsning och anläggningarnas läge. Bakgrundskarta LMV 10/2021.



Anläggning 1, röset mot sydost.



Anläggning 3, klapperstensgropen och röset på dess norra sida, foto mot norr.



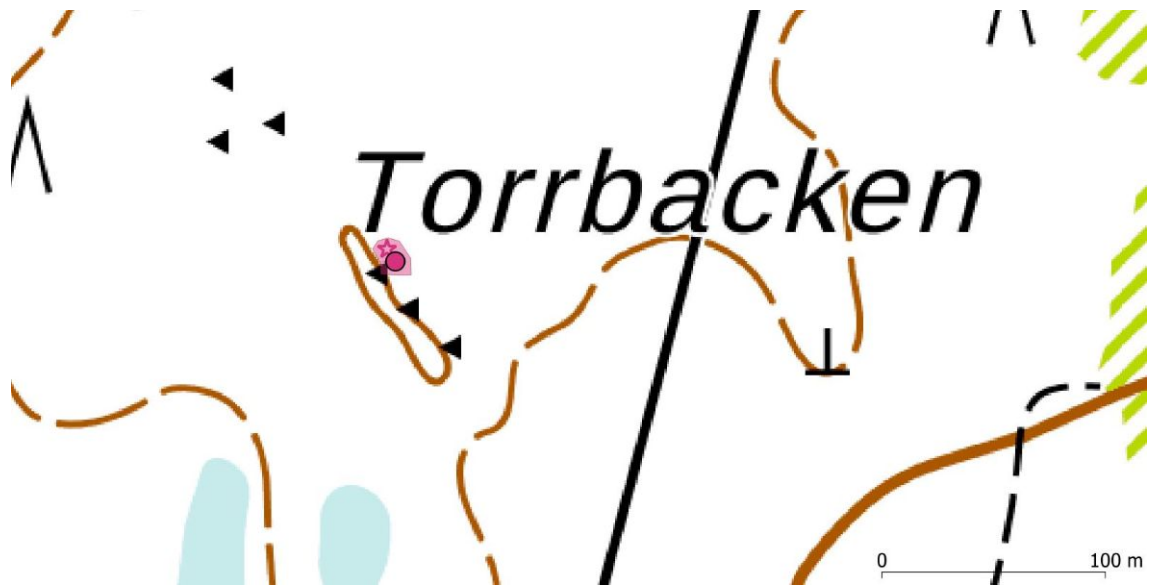
Anläggning 4, klapperstensgropen mot söder.



Anläggning 14 är cirka 4 x 2,5 m och 80 cm djup, foto mot söder.

17. Torrbacken

17. Torrbacken			
Registret uppgifter		Platsuppgifter	
Fornminnesregister		TM35-blandindelning	S5241R
Art	Övrigt objekt	Gammal generalbladindelning	232107
Fornlämningstyp	Stenkonstruktioner	Koordinater ETRS-TM35FIN	1. P: 7044440 I: 297502 2. P: 7044446 I: 297499
Specifikation av typen	klapperstensgropar	N2000	Z Ca 45 m
Datering	historisk	Förklaring till geografisk data	Anläggning 1
Tidigare undersökningar		Inventeringsmetod	Observation av ytan
Tidigare fynd	-	Inventeringsfynd	-
Beskrivning: I ett litet blockhav i mitten av Torrbacken finns två klapperstensgropar och obestämda spår av utgrävning som har uppstått i närhistorien. Klapperstensgroparna har en diameter på ungefär 1 meter.			
Förslag på skyddszon:	-		



Torrbacken, objektets avgränsning och anläggningarnas läge. Bakgrundskarta LMV 10/2021.

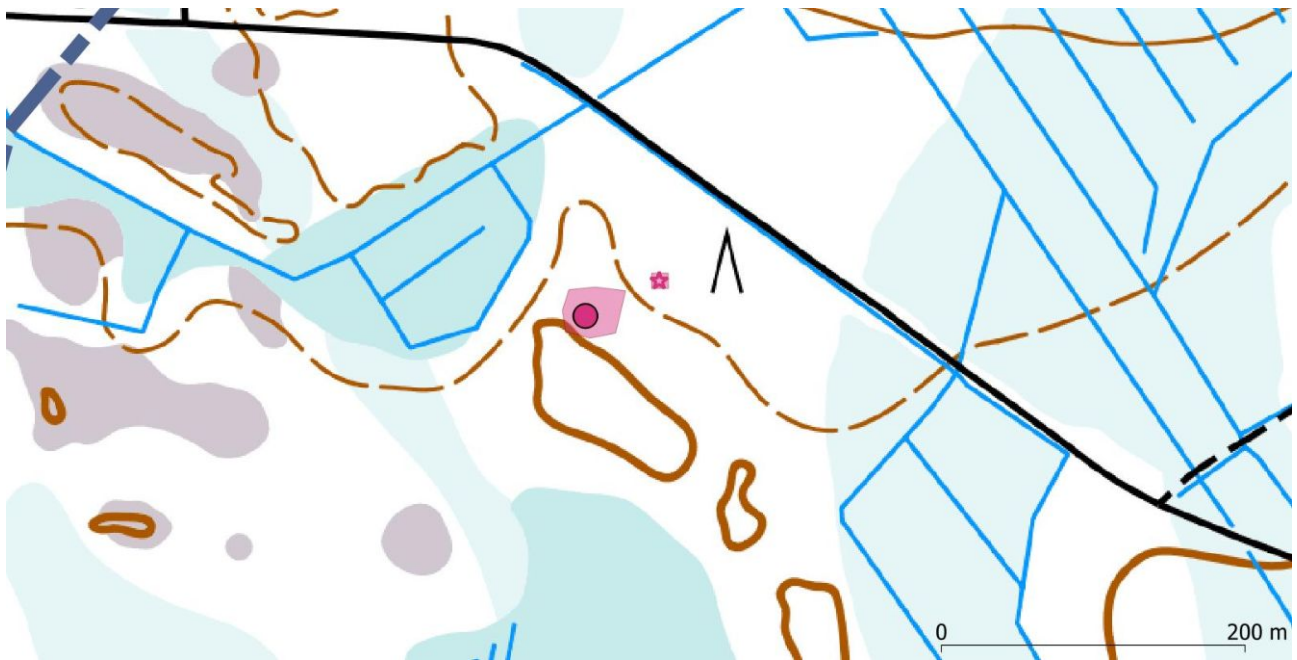


Spår av grävning och små klapperstensgropar, foton mot öster och nordost.

18. Kåtabacken			
Registret uppgifter		Platsuppgifter	
Fornminnesregister		TM35-blandindelning	S5241R
Art	övrigt kulturarvsobjekt	Gammal generalbladindelning	232107
Fornlämningstyp	arbets- och tillverkningsplatser	Koordinater ETRS-TM35FIN	P: 7043590 I: 295137 P: 7043613 I: 295186
Specifikation av typen	tjärdalar	N2000	Z Ca 37,50 m
Datering	historisk	Förklaring tillgeografisk data	tjärdal



Tidigare undersökningar	-	Inventeringsmetod	Observation av ytan
Tidigare fynd	-	Inventeringsfynd	-
Beskrivning: På sydvästra sidan om Västermossen och i nordvästra delen av Kåtabacken på norra sidan av en liten sluttning. En tjärdal med en diameter på cirka 25 meter, hals mot nordost. Ovanpå tjärdalen växer gräs och en del enbuskar. På södra sidan växer tät ung plantskog av tall, på norra sidan finns ett trädlöst kalhuggningsområde. Cirka 50 meter från tjärdalen mot nordost finns en konstruktion av borrsten och natursten som liknar en "ugn". Den är cirka 3 x 2 meter och 1,5 meter hög. Bredvid den finns brädrester, eventuellt har en lite koja legat på platsen.			
Förslag på skyddszon:	ja.		



Kåtabacken, objektets avgränsning och anläggningarnas läge. Bakgrundskarta LMV 10/2021.



Tjärdalens mittgrop mot nordost, i bakgrunden och till höger på fotot en stenkonstruktion.



19. Fingervantmossen 2

Registret uppgifter		Platsuppgifter	
Fornminnesregister		TM35-blandindelning	S5241R
Art	övrigt kulturarvsobjekt	Gammal generalbladindelning	232107
Fornlämningstyp	Arbets- och tillverkningsplatser	Koordinater ETRS-TM35FIN	P: 7043501 I: 296802
Specifikation av typen	tjärdalar	N2000	Z Ca 40 m
Datering	historisk	Förklaring tillgeografisk data	gps-mätning
Tidigare undersökningar	-	Inventeringsmetod	Observation av ytan
Tidigare fynd	-	Inventeringsfynd	-

Beskrivning: I nordöstra kanten av den steniga mon sydväst om Fingervantmossen finns en tjärdal med en diameter på ungefär 20 meter, halsen mot nordost. Ytvegetationen består av bland annat gräs, ovanpå tjärdalen växer ung tall. I omgivningen finns ung gallringsskog.

Förslag på skyddszon: ja.



Fingervantmossen 2, objektets avgränsning. Bakgrundskarta LMV 10/2021.



Tjärdalen fotad mot öster.



20. Fingervantmossen			
Registret uppgifter		Platsuppgifter	
Fornminnesregister		TM35-blandindelning	S5241R
Art	fast fornlämning	Gammal generalbladindelning	232107
Fornlämningstyp	arbets- och tillverkningsplatser	Koordinater ETRS-TM35FIN	P: 7043621 I: 297421
Specifikation av typen	tjärdalar	N2000	Z Ca 37,50-40 m
Datering	historisk	Förklaring tillgeografisk data	Anläggning 1
Tidigare undersökningar	-	Inventeringsmetod	Observation av ytan
Tidigare fynd	-	Inventeringsfynd	-
Beskrivning: På sydvästra kanten av den steniga mon öster om Fingervantmossen finns två tjärdalar med en diameter på cirka 20 meter. Väster om skogsvägen som löper på östra sidan finns två intill varandra liggande spisar från tjärbas-tur, den tredje spisen ligger längre norrut, spisarna har en diameter på cirka 2 meter och en höjd på 1 meter. Det finns en liten skylt som leder till tjärdalarna. Vid spisarna växer även gammal gran.			
Förslag på skyddszon:	ja.		

Underobjekt, koordinater:

typ,C,100	status	y,N,11,3	x,N,11,3	nr
spis	MJ/K	297443,425	7043646,746	3
spis	MJ/K	297441,882	7043647,626	4
tjärdal	MJ/K	297421,960	7043621,972	1
spis	MJ/K	297410,261	7043676,112	5
tjärdal	MJ/K	297400,599	7043656,520	2



Fingervantmossen, objektets avgränsning och anläggningarnas läge. Bakgrundskarta LMV 10/2021.



Tjårbasturnas spisar urskiljs som kullar i skogen. Den sydliga tjårdalen till höger. Foton mot sydväst och väst.

21. Stipikbrånnan			
Registret uppgifter		Platsuppgifter	
Fornminnesregister		TM35-blandindelning	S5241R
Art	övrigt kulturarvsobjekt	Gammal generalbladindelning	231209
Fornlämningstyp	arbets- och tillverkningsplatser	Koordinater ETRS-TM35FIN	P: 7041490 I: 298720 P: 7041456 I: 298766
Specifikation av typen	tjårdalar	N2000	Z Ca 47,50 m
Datering	historisk	Förklaring till geografisk data	gps-mätning
Tidigare undersökningar	-	Inventeringsmetod	Observation av ytan
Tidigare fynd	-	Inventeringsfynd	-
Beskrivning: På sydvästra sidan av den skogsväg som löper sydväst om Västermossens torvutvinningsområde finns på mycket stenig mark två tjårdalar, av vilka den nordliga har en diameter på 20 meter och den sydliga en diameter på ungefär 15 meter. Runt och ovanpå tjårdalarna växer tät skog.			
Förslag på skyddszon:	ja.		



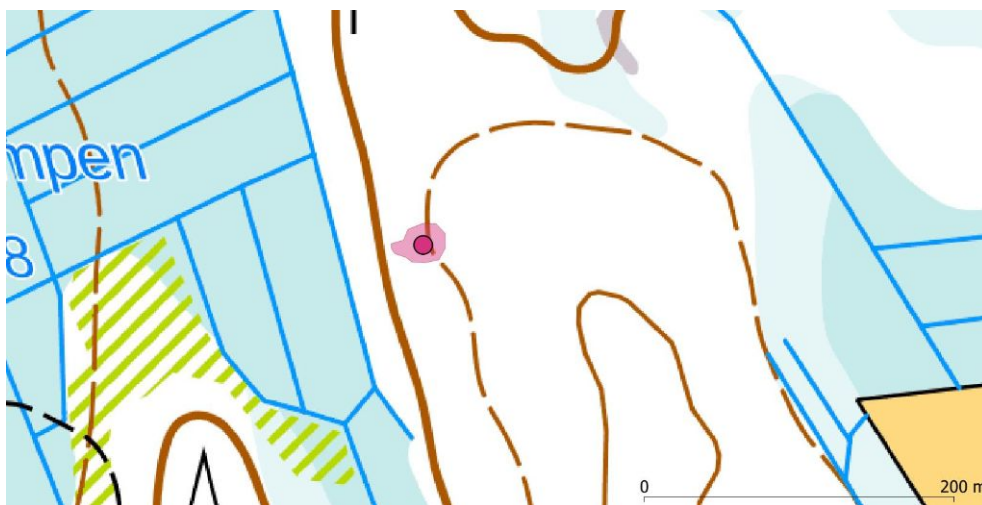
Stipikbrånnan, objektets avgränsning och anläggningarnas läge. Bakgrundskarta LMV 10/2021.



Den nordliga tjärdalen bland träden, foto mot nordväst.

22. Smalabacken

Registret uppgifter		Platsuppgifter	
Fornminnesregister		TM35-blandindelning	S5241R
Art	övrigt kulturarvsobjekt	Gammal generalbladindelning	231209
Fornlämningstyp	Arbets- och tillverkningsplatser	Koordinater ETRS-TM35FIN	P: 7041833 I: 297044
Specifikation av typen	tjärdalar	N2000	Z Ca 42,50 m
Datering	historisk	Förklaring tillgeografisk data	gps-mätning
Tidigare undersökningar	-	Inventeringsmetod	Observation av ytan
Tidigare fynd	-	Inventeringsfynd	-
Beskrivning: I norra delen av Smalabacken på östra sidan av mon finns en tjärdal med en diameter på cirka 20 meter, halsen mot väster. På tjärdalen växer främst asp. Omgivningen består av ung ekonomiskog. På grundkartan från 1972 har man märkt ut "Timmerstuga" cirka 200 meter mot nordost bredvid ett litet berg, denna plats inspekterades inte i terrängen.			
Förslag på skyddszon:	ja.		

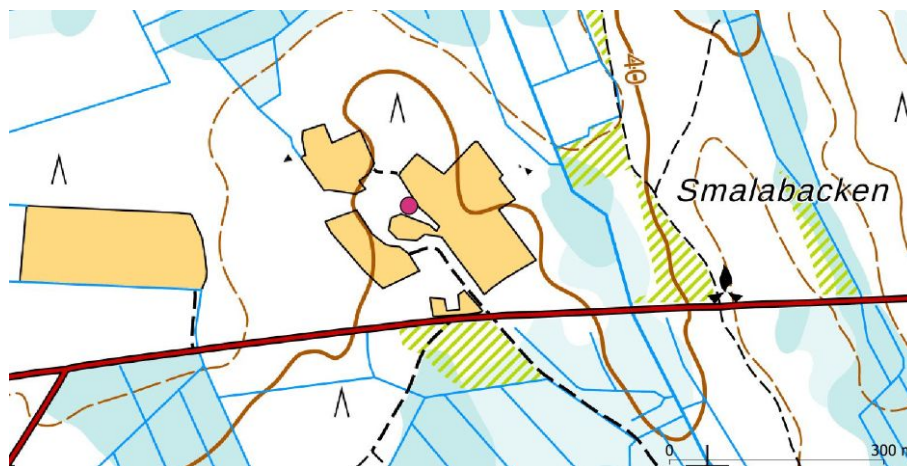


Smalabacken, objektets avgränsning. Bakgrundskarta LMV 10/2021.

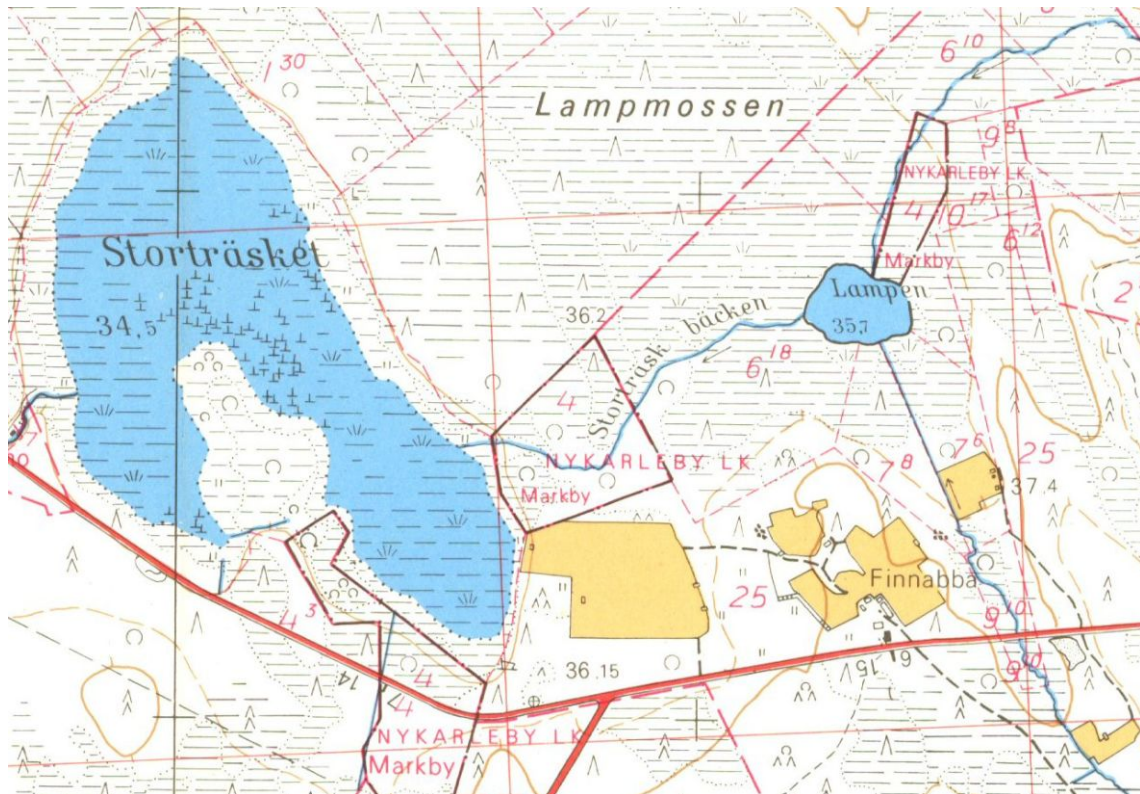


Tjárdalen fotad mot nordväst.

23. Finnabba			
Registret uppgifter		Platsuppgifter	
Fornminnesregister		TM35-blandindelning	S5241R
Art	övrigt objekt	Gammal generalbladindelning	231209
Fornlämningstyp	boplatser	Koordinater ETRS-TM35FIN	P: 7041364 I: 296582
Specifikation av typen	torp	N2000	Z Ca 40 m
Datering	historisk	Förklaring tillgeografisk data	Gps-mätning, åkerrös
Tidigare undersökningar	-	Inventeringsmetod	Observation av ytan
Tidigare fynd	-	Inventeringsfynd	-
Beskrivning: I Finnabba har man märkt ut ett torp bland annat på sockenkartan från 1840-talet. På platsen har flera husbyggnader märkts ut ännu på grundkartorna från 1972 och 1988, på kartan från 1972 även gårdens huvudbyggnad som låg omedelbart norr om Jeppovägen. Numera består platsen av åker. På området har massiva schaktningsarbeten utförts och resterna av torpet har försvunnit. Mellan åkrarna observerades några åkerrösen. På nordvästra sidan om Finnabba låg Storträsket, som har sänkts, även Lampen på norra sidan var tidigare större, de två vattendragen förenades av en lite bäck.			
Förslag på skyddszon:	-.		



Finnabba. Bakgrundskarta LMV 10/2021.



Finnabba och dess närområde på grundkartan från år 1972. Lantmäteriverket, filservice för avgiftsfri data, Gamla tryckta kartor, <http://vanhatpainetutkartat.maanmittauslaitos.fi/>



Finnabba på sockenkartan från 1840-talet. Karta: Riksarkivet, sockenkartor, Purmo 23210.

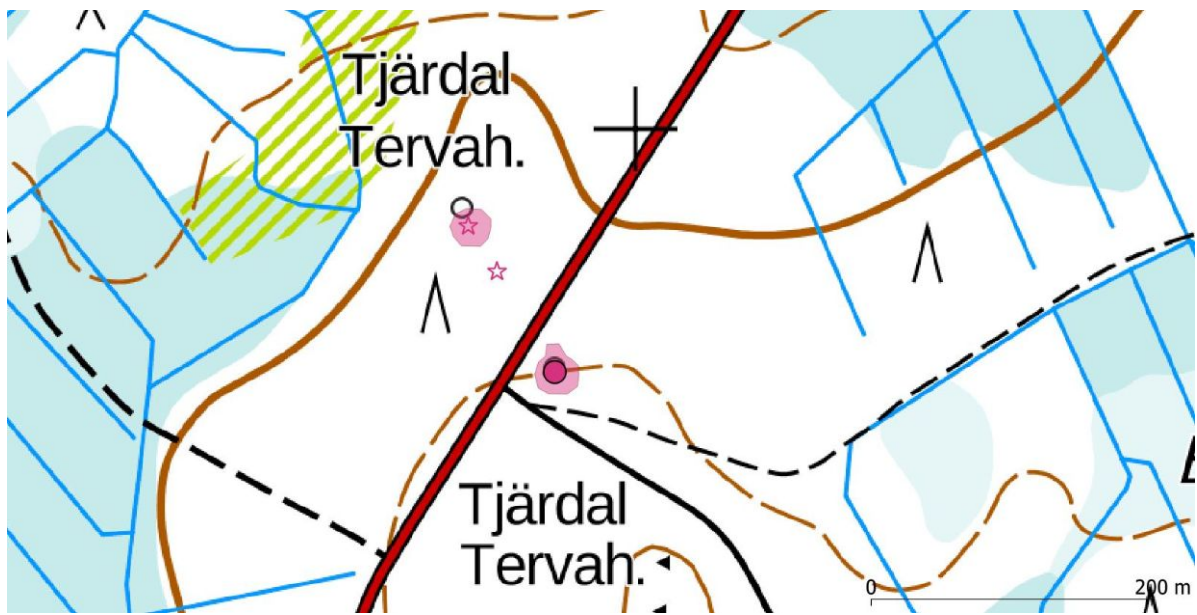


Torpets plats fotad mot norr.

24. Lampobacken			
Registret uppgifter		Platsuppgifter	
Fornminnesregister		TM35-blandindelning	S5241R
Art	övrigt kulturarvsobjekt	Gammal generalbladindelning	231209
Fornlämningstyp	arbets- och tillverkningsplatser	Koordinater ETRS-TM35FIN	P: 7040827 I: 295942
Specifikation av typen	tjärdalar	N2000	Z Ca 40-42,50 m
Datering	historisk	Förklaring tillgeografisk data	Anläggning 1
Tidigare undersökningar	-	Inventeringsmetod	Observation av ytan
Tidigare fynd	-	Inventeringsfynd	-
Beskrivning: I norra delen av Lampobacken finns två tjärdalar, den ena på västra sidan om Finnabbavägen. Den har en diameter på 20 meter. Runt och ovanpå tjärdalen växer tät granskog, varför det var lite svårt att urskilja tjärdalen. Tjärdalen verkar ha skadats något på grund av skogsbearbetning. Cirka 40 meter mot sydost finns ett röse med en diameter på cirka 3 meter, det gick inte att få fram kol från det vid borrhning. Tjärdalen på västra sidan av vägen har en diameter på cirka 25 meter och cirka 1,5 meter höga kantvallar, halsen pekar mot norr. I området har det nyligen utförts skogsgallring.			
Förslag på skyddszon:	ja.		

Underobjekt, koordinater:

typ,C,100	status	y,N,11,3	x,N,11,3	nr
röse	m	295901,040	7040898,620	3
tjärdal	KP	295942,304	7040827,058	1
tjärdal	KP	295880,510	7040930,984	2



Lampobacken, objektets avgränsning och anläggningarnas läge. Bakgrundskarta LMV 10/2021.



Den nordligare tjärdalen mot norr.



Röset mellan tjärdalarna.



Norra vällen av den sydligare tjärdalen fotad mot söder.



25. Sundbobacken			
Registret uppgifter		Platsuppgifter	
Fornminnesregister		TM35-blandindelning	S5241R
Art	fast fornlämning	Gammal generalbladindelning	231209
Fornlämningstyp	arbets- och tillverkningsplatser	Koordinater ETRS-TM35FIN	P: 7037574 I: 297859 P: 7037518 I: 297909
Specifikation av typen	tjärdalar	N2000	Z Ca 52,50 m
Datering	historisk	Förklaring tillgeografisk data	nordlig tjärdal
Tidigare undersökningar	-	Inventeringsmetod	observation av ytan
Tidigare fynd	-	Inventeringsfynd	-
Beskrivning: I norra delen av Sundbobacken på östra sidan om skogsvägen finns två intill varandra liggande tjärdalar. De har en diameter på cirka 25 respektive 30 meter, halsarna har anlagts mot träsket i nordost. I omgivningen växer tät plantskog av tall.			
Förslag på skyddszon:	ja.		



Sundbobacken, objektets avgränsning och anläggningarnas läge. Bakgrundskarta LMV 10/2021.



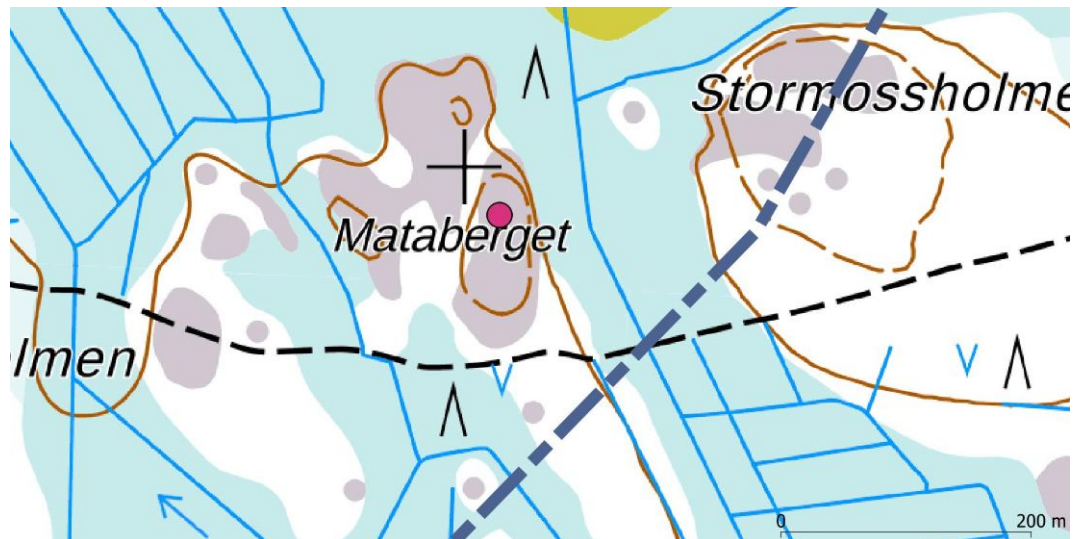
Den nordliga tjärdalen mot nordost.



Den sydliga tjärdalen mot öster.



26. Mataberget			
Registret uppgifter		Platsuppgifter	
Fornminnesregister		TM35-blandindelning	S5241R
Art	Övrigt objekt	Gammal generalbladindelning	231209
Fornlämningstyp	stenkonstruktioner	Koordinater ETRS-TM35FIN	P: 7037961 I: 295745
Specifikation av typen	läggningar	N2000	Z Ca 57,50 m
Datering	historisk	Förklaring tillgeografisk data	gps-mätning
Tidigare undersökningar	-	Inventeringsmetod	Observation av ytan
Tidigare fynd	-	Inventeringsfynd	-
Beskrivning: På toppen av Mataberget söder om Stormossen finns en låg konstruktion som liknar ett råmärke och har en diameter på cirka 1 meter. Den ligger varken på den nuvarande eller den gamla gränslinjen. Det är antagligen fråga om något mer inofficiellt märke.			
Förslag på skyddszon:		-	



Mataberget. Bakgrundskarta LMV 10/2021.



Modern konstruktion mot norr.



9. Materialförteckning

Riksarkivet,: Storgiftekartor, Purmo, E11:6/1-37 Nederpurmo; Nederpurmo och Öfverpurmo i denna samt Forsby och Katternö byar i Pedersöre socken: egokarta öfver särskilda hemm. med delningsbeskrifning (1776 - 1776)

Digitalt material:

Riksarkivets digitalarkiv:

Sockenkartor: Kauhava, Pedersöre, Uusikaarlepyy, <http://digi.narc.fi/digi/search.ka>

Geologiska forskningscentralen,

<http://gtkdata.gtk.fi/Maankamara/index.html>

Lantmäteriverket, filservice för avgiftsfri data

<https://tiedostopalvelu.maanmittauslaitos.fi/tp/kartta>

Gamla tryckta kartor, <http://vanhatpainetutkartat.maanmittauslaitos.fi/>

Finlands miljöcentral, https://www.syke.fi/fi-FI/Avoin_tieto.

Keski-Pohjanmaan Arkeologiapalvelu, tutkimusraportit, http://www.kparkeologia.fi/?page_id=132

Museiverket, Kulturmiljöns tjänsteportal, arkeologiska objekt och Kulturmiljöns undersökningsrapporter -data-basen, arkeologi, <https://www.kyppi.fi/palveluikkuna/portti/read/asp/default.aspx>

Webbsidan Finlands virtuella universitet: Jyväskylän yliopiston julkaisuarkisto (JYX)
<http://www.vanhakartta.fi/>

Litteratur:

Historik över Jeppo. 1988.

Svenska Österbottens historia I, Svenska Österbottens Landskapsförbund.1977.

Svenska Österbottens historia IV. Vasa 1983.

Åkerblom, K. V., Pedersöre storsockens historia intill 1865. Del 1. 1950.

Annat material:

Purmon tuulivoimapuisto, Pedersöre, Ympäristövaikutusten arviointiohjelma. FCG Finnish Consulting Group Oy ja Abo Wind Oy.

Schulz, Hans-Peter, Rannansiirtymistaulukko.