



PEDERSÖRE

Vindkarftsstrategi – Slutseminarium

2.11.2022

STRATEGISKA GENERALPLANEN (2014)

- **Målår 2030:**

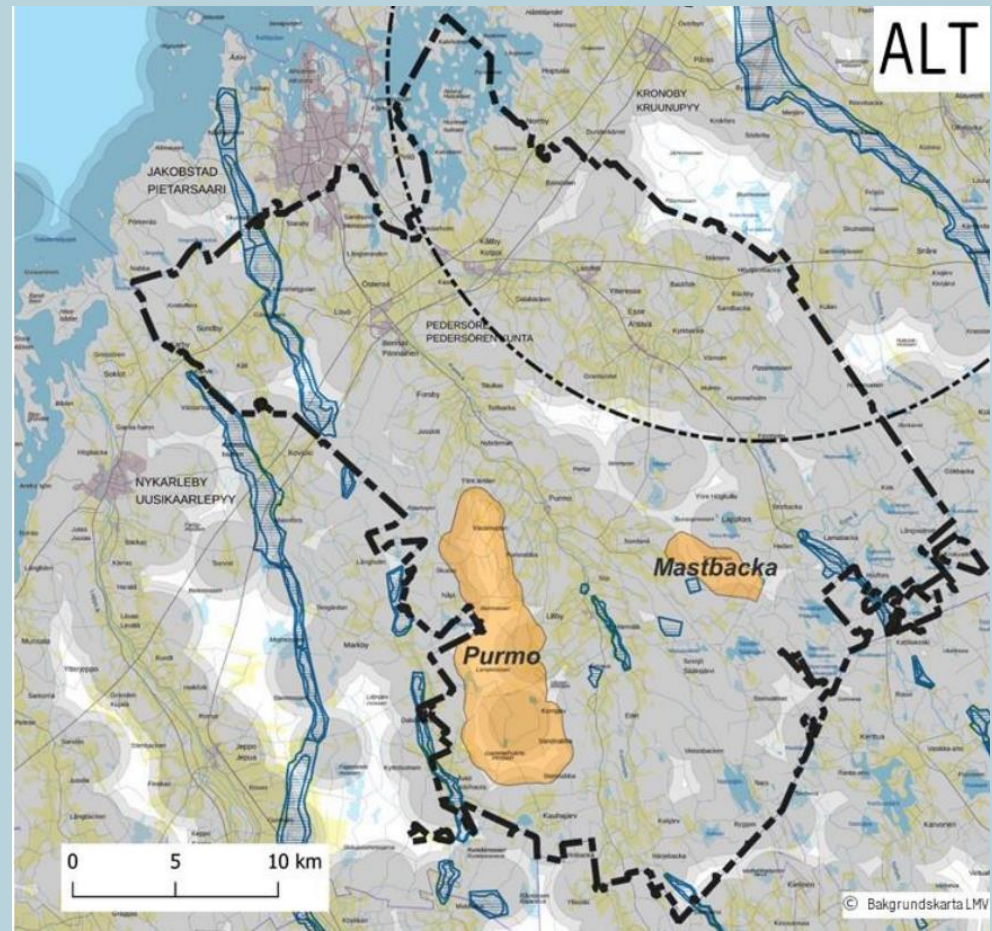
Kommunen är öppen för olika former av energiproduktion (t.ex. vindkraft och biogas).

- I samband med den strategiska generalplanen utreddes potentiella områden för vindkraft och det konstateras att:

Potentiella områden för vindkraft finns i kommunen och då man nått år 2030 borde något av dessa områden ha förverkligats.

AKTUELLA VINDKRAFTSPROJEKT I PEDERSÖRE

- Mastbacka
 - 6 kraftverk, totaleffekt 42 MW, höjd 270m
 - Delgeneralplanen har godkänts våren 2022
- Purmo
 - 44 kraftverk, nominell effekt 6 MW/kraftverk, höjd max 300m
 - MKB och utkast till delgeneralplan görs som bäst



STRATEGINS MÅLSÄTTNINGAR

- Att öka kunskapen om vindkraftens etableringsprocess, livscykel och konsekvenser bland invånare och intressenter för att åstadkomma ökad förståelse.
- Att öka kunskapen om vindkraftsplanering bland kommunens tjänstemän och förtroendevalda.
- Att utarbeta verktyg och system för att samla information om vindkraft och bedöma informationens relevans.
- Att åstadkomma nya sätt att förbättra kommunikationen gällande planläggning av vindkraft inom ramen för rådande lagstiftning.
- Att försnabba och kvalitetssäkra planläggningsprocesser.

PROCESSEN

- Parter i processen:
 - En internt tillsatt arbetsgrupp
 - Anlitade konsulter
 - Förtroendevalda
 - Myndigheter som vi har varit i kontakt med under processens gång
 - Lokala nätbolag
 - Invånarna

PROCESSEN

- Det var svårt i början...
 - En fördel att strategiprocessen pågått jämsides med de två pågående vindkraftsprojekten
 - Tanken i början: att utarbeta strategiska riktlinjer för vindkraftsprojekt
 - Frågor och problematik som anknyter till vindkraft har retts ut ur många olika synvinklar
 - Befintliga anvisningar omfattande och heltäckande
- Processen började då de flesta trodde på en uppåtgående positiv tillväxt och utveckling – och avslutas i ett mycket osäkert världsläge

STRATEGIN

- I strategin föreslås inga slutliga beslut om vindkraftens framtida utveckling i Pedersöre
 - Mer ändamålsenligt att bedöma varje aktuellt projekt från fall till fall
 - Viktigt att förstå frågor som anknyter till vindkraft
 - Processen har ökat kunskapen
 - Strategin fungerar som underlag för beredningen och beslutsfattandet när vindkraftsprojekt är aktuella i kommunen

VAD HAR VI GJORT?

- Byggt upp strukturer på kommunens webbsida
- Kommunikationsstrategi (Bertills & Jung)
 - Invånarforum och paneldiskussion
- Studiebesök till Närpes
- Aftonskola x3
- Intervjuer med kommuner som redan har erfarenhet av vindkraftsplanering
- Utredning om tysta och mörka områden (Maps & Stats)
- Scenarier för altrnativa sätt att etablera vindkraft i Pedersöre (Sweco)
- Sakkunnigutlåtande om buller (Suomen Akustiikkasuunnittelu)
- Strategiutkast



Pedersöre vindkraftsstrategi – följ utvecklingsarbetet

Miljöministeriet har beviljat Pedersöre kommun statligt understöd för att göra en vindkraftsstrategi. Det pågår redan två planläggningsprojekt för vindkraftsparker i kommunen och i strategiarbetets första skede vill kommunen förbättra delaktigheten och transparensen.

Vårt mål är att öka kunskapen om vindkraftens etableringsprocess, livscykel och konsekvenser, utarbeta verktyg och system för att samla information om vindkraft samt bedöma informationens relevans. Pedersöre vill också åstadkomma nya sätt att förbättra kommunikationen om planläggningen av vindkraft inom ramen för rådande lagstiftning samt förnsabba och kvalitetssäkra planläggningsprocesserna.

Länkar

Allmän information om vindkraft: [Finlands vindkraftsförning, Frågor om vindkraft, PDF, 4 MB](#)

Österbottens landskapsplan 2050. [Urval av jordbruksutredningar i anslutning till Österbottens landskapsplan 2050.](#)



Tysta och mörka områden



Purmo vindkraftspark



Mastbacka vindkraftspark

Nyheter om vindkraft

Tidtabellen för Purmo vindkraftspark justeras

STRATEGINS FAKTADEL

- **Bakgrund**
 - Globala och nationella klimatmål
 - Energibehovet i Finland
 - Förutsättningar för vindkraftsetableringar i Pedersöre
 - Vindförhållanden
 - Samhällsstrukturen
 - Infrastruktur
 - Pedersöres potentiella vindkraftsområden i landskapsplanen
- **Tekniska aspekter**
 - Vindkraftverkens konstruktion
 - Nedmontering

STRATEGINS FAKTADEL

- Vindkraftens konsekvenser
 - Klimat
 - Ekonomi
 - Markägarna
 - Landskapet
 - Användningen av vindkraftsområdet
 - Buller
 - Skuggeffekter och ljus
 - Naturskydd och djurlivet
 - Tysta och mörka områden
 - Fastighetsvärde

STRATEGINS FAKTADEL

- Planläggning
 - Efter att kommunstyrelsen har tagit planläggningsbeslutet bör det eventuella beslutet om att avsluta processen basera sig på responsen och gjorda utredningar.
- Vindkraft i framtiden

SCENARIER FÖR UTBYGGNADEN AV VINDKRAFT I PEDERSÖRE

- Utarbetad av Sweco
- Kartläggning av potentiella vindkraftsområden i kommunen
- Scenarier för tre olika fall där vindkraft anvisas på:
 1. Områden med pågående eller godkända projekt
 2. Alla de områden som identifierats som lämpliga för vindkraft i Österbottens Förbunds vindkraftsutredning (2021)
 3. Alla områden som är lämpliga för vindkraft
 - Mer vindkraft intill den befintliga infrastrukturen
 - Vindkraft även i kommunens östra delar

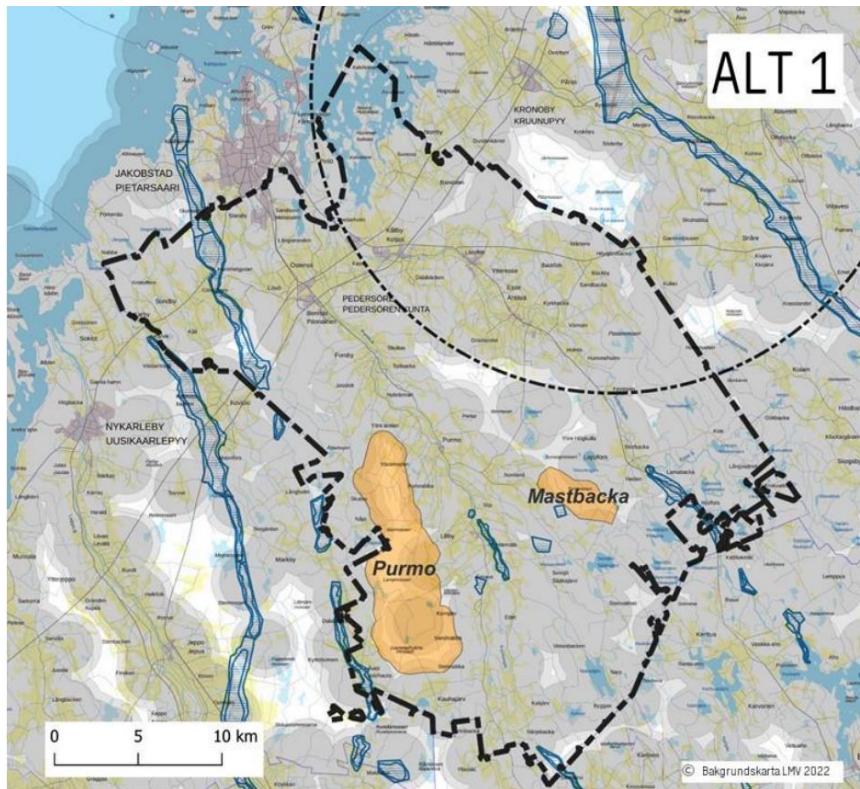
SCENARIER FÖR UTBYGGNADEN AV VINDKRAFT I PEDERSÖRE

- Underlag för hanteringen av vindkraftsfrågor i kommunen
- 1,5 och 2 km teoretiska skyddsavstånd till bebyggelsen
- Inga helt mörka områden enligt Bortle –skalan



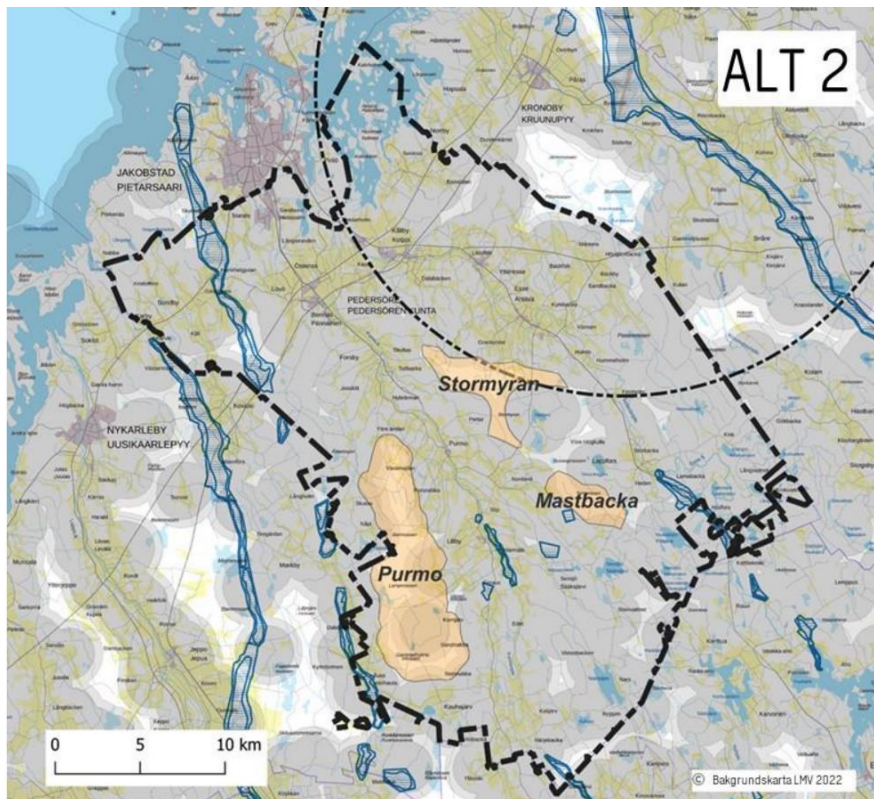
ALT I: NUVARANDE PROJEKT

- Vindkraft anvisas endast på områden med pågående eller godkända projekt
- Lämpliga enligt Österbottens förbunds vindkraftsutredning

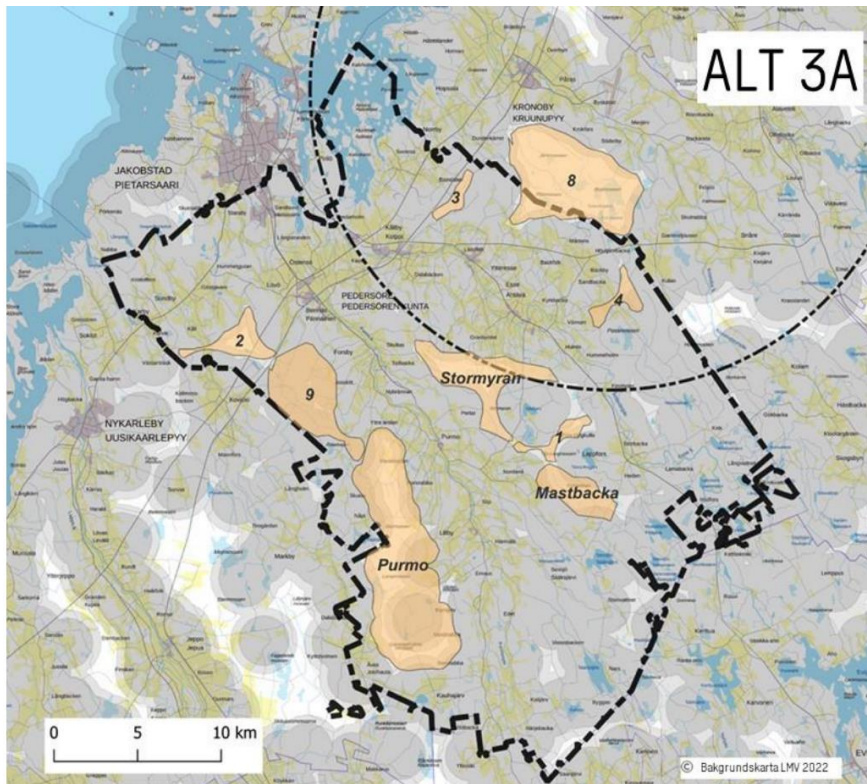


ALT 2: OMRÅDEN IDENTIFIERADE I ÖSTERBOTTENS FÖRBUNDS VINDKRAFTSUTREDNING

- Vindkraft anvisas på alla de områden som identifierats som lämpliga för vindkraft i Österbottens förbunds vindkraftsutredning (2021)



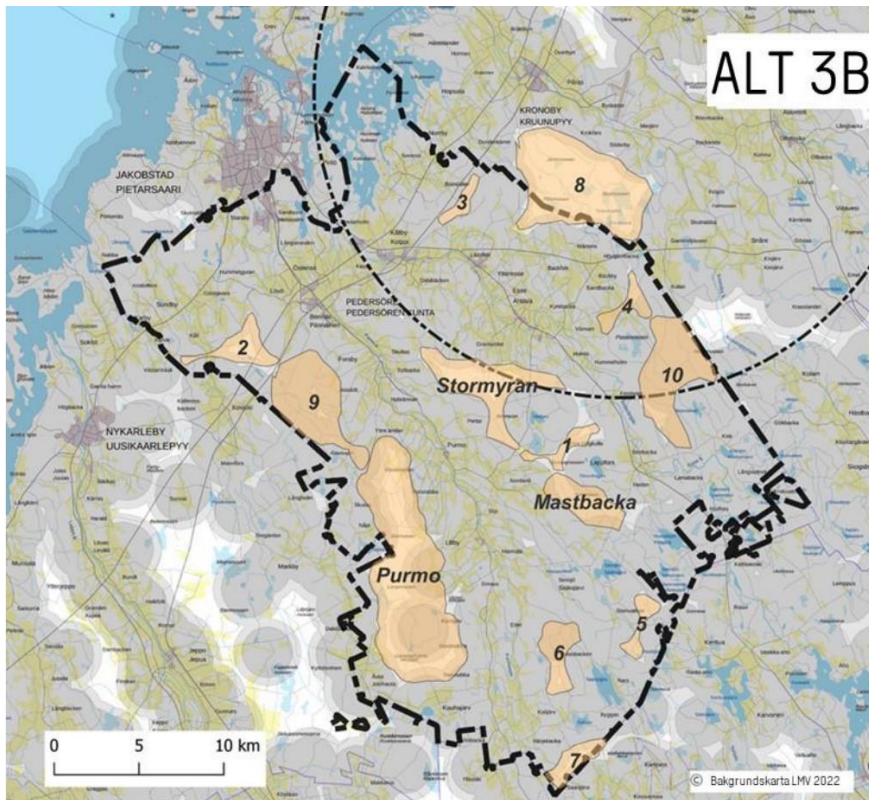
ALT 3A: MERA VINDKRAFT INTILL DEN BEFINTLIGA INFRASTRUKTUREN



- Vindkraft anvisas förutom områdena i alt 1 och alt 2 även på mindre områden i närheten till de andra vindkraftsområdena, invid trafikleder och industrieråden främst i kommunens norra delar
- En del av områdena är kanske inte genomförbara p.g.a. befintliga restriktioner
- Kommunens sydöstra del fredas för natur och rekreation, vilket tryggar bevarandet av de tysta och mörka områden

ALT 3B: OCKSÅ DEN ÖSTRA DELEN TILL VINDKRAFTSPRODUKTION

- Även mindre områden i kommunens södra och östra delar för vindkraft
- En del av områdena är kanske inte genomförbara p.g.a. befintliga restriktioner



NUMERISK JÄMFÖRELSE AV SCENARIER

	Alt 1	Alt 2	Alt 3a	Alt 3b
Vindkraftsområdenas andel av kommunens landareal	7,4 %	9,4 %	14,1 %	18,1 %
Beräknat antal kraftverk	47 st	60 st	90 st	115 st
Kraftverkens beräknade effekt	378 MW	479 MW	717 MW	921 MW
Vindkraftsområdenas andel av kommunens tysta områden	20 %	24 %	34 %	43 %
Vindkraftområdenas andel av kommunens mörka områden	15 %	15 %	15 %	20 %

KOMMUNEN KAN KRÄVA

- En materialförteckning
 - Lämnas in i samband med bygglovsansökan
 - En förteckning över vindkraftverkets delar och de material som har använts vid byggandet
 - De använda materialens ursprung anges
 - Vid nedmontering underlättar förteckningen återvinning
 - Bidrar till öppenhet och transparens

KOMMUNEN KAN KRÄVA

- Att källjudsnivån alltid anvisas i delgeneraplaner för vindkraftsparker
 - Bidrar till att säkerställa att kraftverken som kan förverkligas enligt planen inte överstiger de bullervärden som analyserats i planläggningsskedet

KOMMUNEN KAN KRÄVA

- Att aktören specificerar det planerade kraftverkets typ i bygglovsansökan och att bullermodelleringen för denna typ är utförd när bygglovsansökan lämnas in
 - Bidrar till att bygglovsmyndigheten har tillräckligt information för att kunna avgöra om de planerade kraftverken överensstämmer med anvisningarna i delgeneralplanen
 - Risker finns att de byggda kraftverken representerar föråldrad teknik
 - Risker kan minimeras genom att bullermodelleringen utförs för flera kraftverkstyper som alla finns som alternativ i planförslaget och bygglovsansökan.
 - Finns alternativ av vilka den lämpligaste kan väljas när byggandet påbörjas.

KOMMUNEN KAN KRÄVA

- Att felmarginalen i standarden som oftast används som beräkningsmetod i bullermodelleringar beaktas i bullermodelleringen genom att använda +2 dB säkerhetsvärde
 - Bryter mot miljöministeriets anvisningar

KOMMUNEN KAN REKOMMENDERA

- Att alla markägare på planområdet får någon ersättning
 - Bidrar till lika behandling mellan markägare
 - Kan betalas t.ex. i förhållande till påverkan av vindkraftsetableringen

KOMMUNEN KAN REKOMMENDERA

- Att aktören betalar bygdepengar som compensation
 - Oftast en viss summa betalas ut årligen för att utveckla byn (t.ex. byalag, ungdomsverksamhet, idrottsföreningar...)
 - Risken finns att bygdepengar ses som muta

KOMMUNEN KAN KRÄVA

- Att vindkraft inte påverkas på grundvattenområden
 - Bidrar till att säkerställa vattenförsörjningen i regionen
 - Kan begränsa antalet områden som är potentiella för vindkraft i kommunen

KOMMUNEN KAN KRÄVA

- Att vindkraftsparker som inte har regional betydelse också endast planeras på områden som anvisats i landskapsplanen
 - Enkelt att avgöra om planläggningen kan påbörjas
 - Risken är att kommunen inte kan utnyttja vindkraftspotentialen på områden som har goda förutsättningar för vindkraftsparker utan regional betydelse
 - Mer ändamålsenligt att diskutera varje potentiellt vindkraftsprojekt från fall till fall

- Kommunen kan avgöra i vilket takt man vill planlägga för vindkraft
 - Många förtroendevalda anser att kommunen borde ta en paus i vindkraftsplaneringen tills de parker som nu planeras är i drift
 - Strider mot nationella och regionala klimatmål och strävan efter att öka självförsörjningsgraden
 - Mer ändamålsenligt att utvärdera varje vindkraftsprojekt från fall till fall, i stället för att avstå från eventuella vindkraftsplaner för en viss tid

PEDERSÖRE OCH VINDKRAFT

- Pedersöre kommun är öppen för vindkraftsetableringar och etableringar av andra förnybara energiformer
 - Ett medel för kommunen att ta sitt ansvar i kampen mot klimatförändringen och bidra till energisjälvförsörjningen
 - Vindkraftens betydelse för kommunens ekonomi erkänns

PEDERSÖRE OCH VINDKRAFT

- Enbart vindkraft kommer inte att lösa utmaningarna kring energiproduktionen och det ökade elbehovet men vindkraft är en del av lösningen
 - Viktigt med mångsidiga energiproduktionsformer

PEDERSÖRE OCH VINDKRAFT

- Förutom att fundera på lösningar på det ökade elbehovet borde vi även koncentrera oss på möjligheter att minska vår förbrukning

PEDERSÖRE OCH VINDKRAFT

- Pedersöres tysta och mörka områden
 - Viktiga bl.a. för rekreationen och turismen och därför ska sådana områden finnas i kommunen även i fortsättning.
 - Områdena ska dock inte begränsa utvecklingen av kommunen i alltför stor utsträckning
 - Kommunen ska fortsätta utreda hur områdena kunde beaktas i planeringen av markanvändning

UPPFÖLJNING AV STRATEGIN

- Strategin ska uppföljas politiskt i början av varje mandatsperiod
- Till genomgången hör en kartläggning om vilka vindkraftsprojekt som är på gång i kommunen
- Kartläggningen görs i form av en karta
 - En helhetsuppfattning om kommunens situation när det gäller vindkraft