



Pedersören kunta

Strateginen yleiskaava 2030



1. TUNNISTETIEDOT	4
2. SUUNNITTELUALUE, TAVOITTEET JA SISÄLTÖ	5
• Suunnittelualue	5
• Suunnittelun keskeiset tavoitteet	5
• Yleiskaavan keskeinen sisältö	5
• Yleiskaavan keskeiset vaikutukset	6
3. SUUNNITTELUN VAIHEET JA LÄHTÖKOHDAT	6
• Suunnittelualue	6
• Suunnitteluvaiheet	7
• Päätös strategisen yleiskaavan laatimisesta	7
• Valmisteleva työ	7
• Osallistuminen ja yhteistyö	8
• Osalliset	8
• Osallistuminen ja vuorovaikutus	8
• Aikataulu	9
• Kaavoituksen tavoitteet	9
• Yleiset tavoitteet	9
• Sektorikohtaiset tavoitteet	9
• Olemassa olevat suunnitelmat ja kaavat ja muut ohjausasiakirjat	12
• Valtakunnalliset alueidenkäyttötavoitteet	12
• Maakuntakaava	12
• Pohjanmaan liikennejärjestelmäsuunnitelma 2040	13
• Pietarsaaren seudun rakennemalli (MAL)	14
• Yleiskaavat	15
• Asemakaavat	16
• Vapaamuotoinen suunnittelu	17
• Rakennusjärjestys	17
• Maankäyttöpoliittinen ohjelma	17
• Rakentamis- ja toimenpiderajoitukset	17
• Selvitykset	17
○ Tuulivoimaselvitys	17
○ Tieverkkoselvitykset	18
○ Luontoinventoinnit	18
○ Rakennuskannan ja kulttuurihistoriallisesti arvokkaiden alueiden inventointi	19
4. KAAVOITETTAVAN ALUEEN ANALYYSI	19
• Alueen yleiskuvaus	19

• Kunnan sijainti	19
• Väestökehitys	20
• Yhdyskuntarakenne	20
• Elinkeinorakenne	21
• Kunnan omistamat maa-alueet	22
• Palvelut	22
• Palveluverkko	23
• Kulttuuri	23
• Liikunta ja virkistystoiminta	24
• Luonnonympäristö	25
• Natura 2000 -alueet	25
• Luonnonsuojelualueet	25
• Pohjavesialueet ja vesistöt	25
• Maisema	26
• Maisemarakenne	26
• Maisemakuva	26
• Rakennettu ympäristö, kulttuurirakennukset ja muinaisjäännökset	27
• Asutuksen sijoittelu ja rakennusperinteet	27
• Muinaisjäännökset	27
• Yhdyskuntatekniikka	27
• Vesihuolto	27
• Viemäri	28
• Jätteenkäsittely	28
• Kaukolämpö	28
• Liikenne	28
• Tieverkko	28
• Kevyen liikenteen väylät	29
• Joukkoliikenne	29
• Junaliikenne	29
• Lentoyhteydet	30
5. TEEMARYHMÄT JA LOPPURAPORTIT	31
• Asumisryhmä	31
• Toimeentuloryhmä	34
• Palveluryhmä	36
• Energia ja infrastruktuuri	38
• Kulttuuri, virkistys ja liikunta	40
6. KEHITYSKUVA 2030	44
• Asuminen ja palvelut	44
• Kunnan keskusta-alue läntisellä palvelualueella	44
• Palvelualueet	44

• Kyläalue	45
• Teollisuuden ja kaupan toiminta-alueet	45
• Teollisuusalueet	45
• Uusia teollisuusalueita	46
• Energia ja infrastruktuuri	46
• Tieverkko	46
• Vesi ja viemäri	46
• Energiatuotanto	47
○ Kaukolämpö	47
○ Biokaasu	47
○ Tuulivoima	47
○ Vesivoima	48
• Päivähoito ja koulutus	48
• Lasten päivähoito	48
• Koulutus	48
• Kulttuuri, virkistys, liikunta ja urheilu	49
• Kulttuuri ja liikunta	49
• Matkailu	50
7. KAAVAN VAIKUTUKSET	50
• Vaikutusten arviointi suhteessa kaavoitustyön tavoitteisiin	50
• Vaikutukset kunnan asukkaille	50
• Arviointi strategisen yleiskaavan tavoitteista	51
8. PEDERSÖRE 2030	52
• Yleiset tavoitteet	52
• Metodit	52
• Kunnan palvelualueiden tulevaisuudenkuvan analyysi	52
○ Läntinen palvelualue	54
○ Itäinen palvelualue	58
○ Pohjoinen palvelualue	60
○ Eteläinen palvelualue	63
○ Kyläalue	66
○ Palvelu- ja kyläalueiden ulkopuolella olevat alueet	67
• Strategiakaavan säännöllinen tarkistaminen	68

Pedersören kunnan strateginen yleiskaava

1. TUNNISTETIEDOT

Kunta:	Pedersören kunta
Kaavan nimi:	Strateginen yleiskaava 2030
Asiakirjat:	Kaavaselostus ja liitteet
Liitteet:	Osallistumis- ja arviointisuunnitelma Serviceområden situation 2013 Utredning över potentiella vindkraftsområden Maankäyttöpoliittinen ohjelma Teemakartat <ul style="list-style-type: none">• Palvelualueet• Yritystoiminnan alueet• Kehityskäytävät• Terveystuollon palvelualueet 2030• Vyöhykejako: kulttuuri, virkistys ja liikunta
Käsittelyvaiheet:	Työprosessi käynnistettiin 11. kesäkuuta 2012 Osallistumis- ja arviointisuunnitelma nähtävillä 15.10.–2.11.2012 Strategiasuunnitelma työstettiin ja esiteltiin seuraavissa foorumeissa: <ul style="list-style-type: none">• Avoimet työryhmät• Seminaarit• Kyläkierrokset Kunnanhallitus hyväksynyt Kunnanvaltuusto hyväksynyt

2. SUUNNITTELUALUE, TAVOITTEET JA SISÄLTÖ

Suunnittelualue

Suunnittelualue käsittää Pedersören kunnan koko alueen.

Suunnittelun keskeiset tavoitteet

Pedersören kunnan maankäytön, yhteiskuntarakenteen ja kunnallistekniikan päälinjausten määrittely vuoteen 2030 asti asumisen, toimeentulon, palveluiden, energian, infrastruktuurin sekä kulttuuri- ja virkistystoiminnan kehityskuvien avulla.



Kunnan markkinointi on tärkeässä asemassa

Yleiskaavan keskeinen sisältö

Strategisessa yleiskaavassa kuvataan kunnan visio yhteiskuntarakenteesta ja palveluista vuoteen 2030 saakka sekä strategiat näiden visioiden saavuttamiseksi.

Tavoitteena on luoda kunnan strategiselle kehittämistyölle, palvelutarjonnalle ja maankäytölle kokonaisvaltainen työkalu, joka tukee kestävästä kehitystä ja ottaa huomioon kunnan erityispiirteet. Kaavan tulee sitoa yhteen kunnan strategiat ja hyödyntää olemassa olevaa yhteiskuntarakennetta kunnan tulevan kehitysrakenteen määrittelyssä. Kaava laaditaan oikeusvaikutuksettomana.



Yleiskaavan keskeiset vaikutukset

Strategisesta yleiskaavasta tulee kunnan jatkuvassa kehittämistyössä suuntaa-antava ohjausasiakirja päätöksentekijöille ja viranhaltijoille

3. SUUNNITTELUN VAIHEET JA LÄHTÖKOHDAT

Suunnittelualue

Suunnittelualue käsittää koko kunnan. Maantieteellisesti Pedersören kunta rajoittuu Uudenkaarlepyyn, Pietarsaaren, Luodon, Kruunupyyn, Evijärven ja Kauhavan kuntiin. Valtatie/eurooppatie 8 halkaisee kunnan lounais-/koillisuunnassa. Myös päärata ja kantatie 68 kulkevat kunnan alueen läpi. Nämä ovat yhdessä maanteiden 741, 747 ja 749 kanssa koko seudulle tärkeitä liikenneväyliä.

Nykyinen Pedersören kunta muodostettiin 1.1.1977, kun Pietarsaaren maalaiskunta, Ähtävä ja Purmo liittyivät yhteen. Kunnan asukasmäärä oli 10 097 henkilöä 1.1.2014. Lähes puolet väestöstä eli n. 6 330 henkilöä asuu ”vanhassa” Pedersöressä, n. 3 220 asuu Ähtävällä ja n. 1 400 henkilöä Purmossa.

Pedersören kunnan kokonaispinta-ala on 823 km², josta maa-alueita n. 790 km² ja loput 33 km² vesistöjä. Tärkeimmät vesistöt ovat Luodonjärvi (josta osa sijaitsee Pedersören kunnan alueella), sisäjärvet sekä Ähtävän- ja Purmonjoki.



Pedersöressä on lukuisia kauniita pikkujärviä, ylhäällä Mosavattnet

Suunnitteluvaiheet

- **Päätös strategisen yleiskaavan laatimisesta**

Kunnanhallitus päätti 11. kesäkuuta 2012 laatia Pedersören kunnalle strategisen yleiskaavan. Pedersöre on kasvava kunta ja tarvitsee siksi suuntaa-antavan asiakirjan, joka voi toimia päättäjien työkaluna ja myös yleisellä tasolla työkaluna kunnan yhteiskuntarakenteen ja maankäytön ohjaamiseksi sekä niihin liittyvien palvelutoimintojen yhteen sovittamiseksi.

Pedersören kunta haluaa tulevaisuudessakin olla maaseutukunta, joka tarjoaa korkealaatuisia ja helposti saatavilla olevia palveluja.

Hanketta varten palkattiin osa-aikainen projektijohtaja ajalle syyskuu 2012–tammikuu 2014. Kunnanhallitus asetti teematyöryhmiä valmistelevaa työtä varten. Työryhmien jäsenet olivat pääosin luottamushenkilöitä ja viranhaltijoita, mutta ryhmät olivat avoinna myös muille kiinnostuneille. Ryhmät saivat tehtäväksi valmistella omaan teemaan liittyvät visiot ja strategiat viiden kuukauden ajan. Tulokset oli tarkoitus esitellä keväällä 2013 järjestettävässä tulevaisuusseminaarissa.



- **Valmisteleva työ**

Strategisen yleiskaavan valmistelu alkoi luento- ja keskusteluseminaarilla 4. lokakuuta 2012. Mukaan kutsuttiin erityisesti luottamushenkilöitä, etujärjestöjä ja viranhaltijoita. Seminaarista ilmoitettiin myös yleisöille avoimena tilaisuutena. Kutsuvieraana oli konsultti, jolla oli kokemusta vastaavanlaisista työprosesseista, ja hän antoi esimerkkejä strategisessa yleiskaavoitustyössä käytettävissä olevista metodeista ja sisällöistä.

Osallistumis- ja arviointisuunnitelma oli nähtävillä 15.10.–2.11.2012. Suunnitelmassa kerrottiin lyhyesti työn tavoitteista, sisällöstä ja aikataulusta. Suunnitelma oli samalla tapa kertoa yleisölle vireillä olevasta työstä.

Seuraava seminaari pidettiin Sursikin auditoriossa Pännäisissä keskiviikkona 28.10.2012. Asiantuntevina luennoitsijoina toimivat konsulttitoimisto Airix Oy Ab:n kaksi asiantuntijaa.

Kunnanhallitus nimitti 3. joulukuuta 2012 asumisen, toimeentulon, palveluiden, kulttuuri- ja virkistystoiminnan sekä energian ja infrastruktuurin teematyöryhmät. Työryhmät kokoontuivat 3-5 kertaa keskustelemaan omasta teemastaan. Keskusteluista pidettiin pöytäkirja ja kaikki ryhmässä laadittu aineisto dokumentoitiin.

Kaikki työryhmät esittelivät aineistonsa tulevaisuusseminaarissa Sursikin luentosalissa 21. toukokuuta 2013. Löytöretkeilijä Patrik Degerman kannusti osallistujia määrätietoiseen työskentelyyn kertomalla hankkeista, joihin hän oli osallistunut. Luennon aikana kuulijoita kehoitettiin käyttämään uusia ajatusratoja kunnan tulevaisuusstrategioiden valmistelussa. Seminaarin osallistui n. 70 henkilöä.

- **Osallistuminen ja yhteistyö**

Fyysisessä suunnitteluprosessissa pitää sovittaa yhteen kansallisia, alueellisia ja paikallisia etuja ja suunnittelutyöhön pitää kiinnittää monia eri eturyhmiä. Osallistuminen työhön järjestettiin seminaarien ja teematyöryhmien kautta sekä yhteistyössä konsulttitoimistojen asiantuntijoiden kanssa.

- **Osalliset**

Seuraavat tahot voidaan pitää pääasiallisina osallisina:

- **Asukkaat**

- Asukkaat, maanomistajat, maanviljelijät, metsänomistajat, vapaa-ajan asukkaat ja yritykset

- **Yhteisöt**

- Yrittäjä- ja maanviljelijäorganisaatiot, lohkokunnat, kyläneuvostot, tiekunnat ja yhdistykset.

- **Hallintoelimet**

- Kunnanvaltuusto, kunnanhallitus, kunnan lautakunnat sekä sosiaali- ja terveystoimisto

- **Muut viranomaiset**

- ELY-keskus, Pohjanmaan liitto, Pohjanmaan museo

- **Naapurikunnat**

- **Osallistuminen ja vuorovaikutus**

Kunnan asukkaiden osallistuminen kaavoitusprosessiin auttaa kunnallisten palvelujen muotoilemisessa ja kehittämisessä eri alueilla.

Yhteiskunnan kehitystä ja palveluiden kohdentamista koskeva keskustelu on tärkeä luottamushenkilöille, jotta he voivat vielä selvemmin toimia kansalaisten edustajina. Osallistumalla strategisen yleiskaavan laadintaan kaikilla on mahdollisuus olla mukana muotoilemassa kunnan tulevaisuutta. Alkuvaiheessa kaikille kuntalaisille tarjottiin mahdollisuus osallistua prosessiin ja asian ympärillä järjestettäviin seminaareihin. Kaikilla kuntalaisilla oli myös mahdollisuus osallistua työryhmien työhön.

Suunnittelutyön kulkua oli mahdollista seurata kunnan päätösprosessin kautta sekä kaavoitustyön etenemisestä järjestetyissä tiedotustilaisuuksissa.

Kun strategisen yleiskaavan ehdotus liitteineen oli valmis, aineisto oli tarkoitus esitellä seminaareissa ja esittelytilaisuuksissa.

- **Aikataulu**

Alustava kaavaluonnos selostuksineen valmistuu joulukuussa 2013.

Luottamushenkilöt ottavat kantaa kaavaehdotukseen helmikuussa 2014 järjestettävässä seminaarissa.

Esittelykierrros maaliskuussa 2014.

Kaava annetaan kunnanhallituksen käsittelyyn huhtikuussa 2014.

Kaava menee kunnanvaltuuston hyväksyttäväksi kesäkuussa 2014.

Kaavoituksen tavoitteet

- **Yleiset tavoitteet**

Kestävän kehityksen ylläpitämiseksi kunnan tulee löytää tasapainoinen kehitysstrategia. Käytettävissä olevat resurssit on hoidettava sellaisella kokonaisnäkemyksellä, että kunta voi kehittyä hyvällä tavalla talouden, elinkeinoelämän, asumisen ja palvelujen osalta.

Tärkeä tavoite on, että Pedersören kunta jatkossakin pysyy kuntana, joka tarjoaa korkealaatuisia ja helposti saatavilla olevia palveluja. Kunnan asukasluku kasvaa, ja kunta tarvitsee suuntaa-antavan asiakirjan päätöksentekijöiden ja viranhaltijoiden työkaluksi. Asiakirjan tulee yleisellä tasolla ohjata yhteiskuntarakennetta ja maankäyttöä kunnassa ja sovittaa yhteen siihen kuuluvat palvelutoiminnot. Tavoitteena on saada kunnalle oikeusvaikutuksen, kokonaisvaltainen ja kunnan erityispiirteet huomioiva työkalu kunnan strategiselle kehittämistyölle, palvelutarjonnalle ja maankäytölle.

Yleisten elinkeino- ja talousasioiden osalta visiona on, että verot ja lainasumma henkilöä kohden ovat alle maan keskiarvon. Pedersören kunnassa tulee olla dynaaminen ja elinvoimainen elinkeinoelämä ja alhainen työttömyys.

Peruselinkeinot eli maa- ja metsätalous muodostavat jatkossakin Pedersören elinkeinoelämän tärkeän pohjan. Uusia työpaikkoja luodaan pääosin valmistavassa teollisuudessa ja palvelualalla. Yritysten toimintaedellytykset turvataan ja uusien yritysten perustamisen esteet poistetaan. Tavoitteena on työpaikkaomavaraisuusasteen nousu 85 prosenttiin kymmenen vuoden sisällä.

Kaavoituksen avulla varmistetaan, että kaikissa kunnanosissa on mahdollista asua. Kunnallisteknisistä ja taloudellisista syistä olisi asuminen kuitenkin keskitettävä ja tihennettävä alueittain. Näin parannetaan edellytyksiä sekä kunnallisten että yksityisten palveluiden ylläpitämiseen.

- **Sektorikohtaiset tavoitteet**

Suunnittelun alkuvaiheessa laadittiin sektorikohtaiset yleiset tavoitteet, joiden tuli toimia strategisen kaavoituksen lähtökohtana.

Tekninen sektori

Pedersöressä tulee tulevaisuudessakin olla elinvoimaisia kyliä. Kunnan maankäyttöpolitiikan tulee turvata asumiselle, kaupankäynnille ja teollisuudelle tarkoitettujen tonttien tarjonta. Kunta sijoittaa kiinteistöjen, teiden ja viemäriverkoston välttämättömään kunnossapitoon.

Päivähoito ja esikoulu

Päivähoidon, esikoulun sekä koululaisten aamu- ja iltapäivätoiminnan toimintalalla tavoitteena on tarjota kaikissa kunnanosissa riittävästi paikkoja hyvissä toimintatiloissa. Lapsille iässä 1-5 vuotta, jotka tarvitsevat päivähoitoa, tarjotaan paikkoja perhepäiväkodeissa tai päiväkodeissa. Esiopetusta 6-vuotiaille järjestetään päivähoidon yhteydessä. Koululaisille luokilla 1-2 järjestetään aamu- ja iltapäivätoimintaa erillisessä ryhmässä koulussa tai esikoululaisten päivähoidon yhteydessä. Tavoitteena on tarjota korkealaatuisia päivähoitopalveluita sijoittamalla henkilöstökoulutukseen, opastukseen, pedagogisiin keskusteluihin ja päivähoidon ohjausasiakirjojen toteutukseen.



Lapset löytävät useimmiten leikkipaikkansa omin päin.

Perusopetus

Pedersören kunnassa koulujen tulee olla turvallisia opiskelu- ja työympäristöjä, joissa sekä lapset että aikuiset viihtyvät. Koululla on erityisasema terveen persoonallisuuskehityksen, hyvän itsetunnon ja hyvän itseluottamuksen edistämisessä. Opetus tapahtuu opetussuunnitelman mukaan, kuitenkin siten, että otetaan huomioon pedersöreläisten oppilaiden erityistarpeet. Kunnassamme kantavana ajatuksena on, että lähikoulut palvelevat eri kylien

oppilaita/hoitajia parhaalla mahdollisella tavalla. Korkealaatuinen opetus takaa oppilaille tulevaisuuden yhteiskunnassa tarpeen tulevat tiedot ja taidot.

Toisen asteen koulutus

Pedersören kunta haluaa turvata sen, että omassa kunnassa järjestetään lukio-opetusta. Yhteistyö alueen muiden lukioiden ja ammattikoulutuslaitosten kanssa on tärkeä, samalla kun lukion oman opetuksen laadukkuus korostuu. Pedersöre gymnasium tulee olla lukio, jossa yleissivistävä koulutus on etusijalla, ja avoimuus ja joustavuus leimaavat päivittäistä toimintaa ja näkemystä tulevista haasteista. On tärkeää, että nuorilla on tulevaisuudessakin mahdollisuus saada lähiseudulla monipuolista toisen asteen koulutusta. Yhteistyötä kunnassa toimivan lähihoitajakoulutuksen kanssa kehitetään.

Kolmannen asteen koulutus

Pedersören kunta arvostaa kolmannen asteen koulutuksen laajan tarjonnan maakunnassa. Koulutuksen tarjonnassa ja suuntauksessa on otettava huomioon paikalliset tarpeet.

Sosiaali- ja terveydenhuolto

Pietarsaaren sosiaali- ja terveydenhuollon tavoitteena on laadullisesti korkealuokkaisten ja kustannustehokkaiden palveluiden tuottaminen – tällaisia palveluja ovat ennaltaehkäisevä terveydenhuolto, ihmisläheinen ja joustava perusterveydenhuolto sekä akuutti ja elektiivinen erikoissairaanhoido koko väestölle. Palvelua on voitava antaa molemmalla kielellä.

Sosiaalihuollon tulee lainsäädännön mukaisesti ja yksittäisen ihmisen tarpeet ja oikeusturva huomioon ottaen harkita ihmisten oikeutta tukeen, apuun ja turvaan. Sosiaalihuollon tulee turvata kuntalaisten perushyvinvointi, antaa riittävää lähipalvelua ja varmistaa toiminnan ammattimaisuus. Palvelut toteutetaan toimivassa organisaatiossa, joka on sosiaalihuoltopalvelujen hyvän laadun takeena. Henkilöstön ammattitoimintaa leimaavat rajat ylittävä yhteistyö, tuki ja konsultaatio. Sosiaalihuollon tulee pyrkiä yhteistyössä muiden yhteiskunnassa toimivien tahojen kanssa ennalta ehkäisemään ja vähentämään yhteiskunnassa esiintyviä sosiaalisia ongelmia.

Vanhushuollon tavoitteena on tarjota koko alueella riittävästi korkealaatuista, tasavertaista ja kustannustehokasta vanhushuoltoa. Vanhushuollon palvelujen tulee olla asiakaslähtöisiä, ammattimaisia ja tasavertaisia.

Vanhushuollossa painotetaan avohoitoa, jossa iäkkäille annetaan mahdollisuudet asua ja elää itsenäisesti turvallisissa oloissa. Asumisyksiköissä hoidossa olevien vanhusten tulee pystyä elämään runsassisältöistä ja virikkeistä elämää, jossa yksilön voimavarat hyödynnetään.

Kulttuuri-, liikunta- ja virkistystoiminta

Tavoitteena on otollinen kulttuuriympäristö, joka sisältää laajan kirjon erilaisia kulttuuri-ilmaisuja ja -toimintaa. Pedersören kunnan kulttuuriosastoon kuuluvat kirjasto, kansalaisopisto, kulttuuri-, liikunta- ja nuorisotoimistot. Kulttuuriosaston tulee luoda edellytykset siihen, että kaikilla kuntalaisilla on mahdollisuudet mielekkääseen vapaa-ajan viettoon ja elinaikaiseen oppimiseen. Palveluja tarjotaan asiakasläheisesti kaikissa kunnanosissa. Hyvä yhteistyö kolmannen sektorin kanssa auttaa monipuolisen tarjonnan luomisessa. Sosiaalinen pääoma on tärkeä kunnan elinvoimalle ja kansanterveydelle, ja rikas kulttuuritarjonta kasvattaa kunnan houkuttelevuutta asukkaiden, yrittäjien ja kävijöiden silmissä. Aktiiviset asukkaat voivat hyvin ja tuntevat osallisuutta. Syrjäytymisen riski vähenee.

Olemassa olevat suunnitelmat ja kaavat ja muut ohjausasiakirjat

- **Valtakunnalliset alueidenkäyttötavoitteet**

Valtakunnalliset alueidenkäyttötavoitteet ohjaavat kunnan kaavoitusta. Valtakunnalliset alueidenkäyttötavoitteet käsittelevät seuraavia kokonaisuuksia:

1. toimiva aluerakenne
2. eheytyvä yhdyskuntarakenne ja elinympäristön laatu
3. kulttuuri- ja luonnonperintö, virkistyskäyttö ja luonnonvarat
4. toimivat yhteysverkot ja energiahuolto
5. luonto- ja kulttuuriympäristöinä erityiset aluekokonaisuudet.

Strategiakaavan tavoitteet sovitetaan yhteen valtakunnallisten alueidenkäyttötavoitteiden kanssa ja kaavassa selostetaan, miten valtakunnalliset alueidenkäyttötavoitteet ja maakuntasuunnitelman tavoitteet heijastuvat strategiakaavan ratkaisuihin.

- **Maakuntakaava**

Maakuntakaava on yleispiirteinen suunnitelma alueiden käytöstä maakunnassa. Siinä esitetään alueiden käytön ja aluerakenteen periaatteet sekä osoitetaan maakunnan kehittämisen kannalta tarpeellisia alueita. Maakuntakaava on osa maankäyttö- ja rakennuslain mukaista järjestelmää alueiden käytön suunnittelulle, ja se ohjaa kuntien kaavoitusta. **Pohjanmaan maakuntakaava 2030** vahvistettiin ympäristöministeriössä 21. joulukuuta 2010. Maakuntakaavaa pidetään ajan tasalla vaihemaakuntakaavojen avulla.

Maakuntakaavoituksessa seuraavat kaavat ovat vireillä:

Vaihemaakuntakaava 1: kaupallisten palvelujen sijoittuminen Pohjanmaalla. Ympäristöministeriö vahvisti vaihemaakuntakaavan 4.10.2013. Ympäristöministeriön päätöksestä on valitettu korkeimpaan hallinto-oikeuteen.

Vaihemaakuntakaava 2: uusiutuvat energiavarat ja niiden sijoittuminen Pohjanmaalla. Kaava on edennyt ehdotusvaiheeseen, ja tavoitteena on, että kaavaehdotus hyväksytään maakuntavaltuustossa keväällä 2014.

Liikennejärjestelmäsuunnitelma 2040: Pohjanmaan liikennejärjestelmäsuunnitelma alkaa olla valmis. Suunnitelmassa päivitetään aikaisempia liikennejärjestelmäsuunnitelmia. Liikennejärjestelmäsuunnitelmaan kuuluu aiesopimus. Tavoitteena on, että kaava hyväksytään maakuntavaltuustossa keväällä 2014.

Pohjanmaan ilmastostrategia: Pohjanmaan ilmastostrategian valmistelu alkoi keväällä 2013 ja strategian on määrä valmistua vuoden 2014 lopussa.

Maakuntahallitus päätti kokouksessaan 27.1.2014 aloittaa **Pohjanmaan maakuntakaavan 2040** laatimisen. Tavoitteena on, että maakuntavaltuusto hyväksyy kaavan vuonna 2018.

Vaihemaakuntakaava täydentää kokonaisuusmaakuntakaavaa. Vaihemaakuntakaava 1 ”Kaupallisten palvelujen sijoittuminen Pohjanmaalla” hyväksyttiin maakuntavaltuustossa 22. kesäkuuta 2012. Vaihemaakuntakaavassa Edsevön kauppa-alueelle oli sijoitettu suuri vähittäiskauppayksikkö tai -keskittymä, jonka kerrosala on enimmillään 40 000 k-m². Tästä 3 000 m² oli varattu päivittäistavarakaupalle, 34 000 k-m² paljon tilaa vaativalle kaupalle ja 3 000 k-m² muulle erikoistavarakaupalle.

Ministeriö vahvisti 1-vaihekaavan 4. lokakuuta 2013. Pedersören kunnan Edsevössä sijaitseva vähittäistavarakauppa (KM1) jätettiin kuitenkin vahvistamatta. Pedersören kunta on hakenut muutosta, kuten myös Pohjanmaan Liitto.

Vaihemaakuntakaava 2 käsittelee uusiutuvia energiamuotoja ja niiden sijoittumista Pohjanmaalla. Kaavassa käsitellään pääosin mahdollisia tuulivoima-alueita. Pedersören kunnassa on osoitettu kaksi mahdollista tuulivoima-aluetta.

Långskogen. Alue sijaitsee Kolpin kyläkeskustasta n. 6 km: päässä pohjoiseen päin. Alueen pinta-ala on n. 5,3 km². Alueelle mahtuu n. 25–30 voimalaa.

Stormossen. Alueen pinta-ala on n. 7,5 km² ja se sijaitsee Pännäisten eteläpuolella Kovjoen ja Sundbyn välisessä maastossa. Alueelle mahtuu n. 15 voimalaa.

- **Pohjanmaan liikennejärjestelmäsuunnitelma 2040**

Liikennejärjestelmäsuunnitelman tavoitteena on ollut saavuttaa eri osapuolten kesken yhteinen näkemys liikennejärjestelmän kehittämisperiaatteista ja kehittämiskohteista.

Pohjanmaan aluerakenne on syntynyt rannikon ja jokien varsille sekä niiden äärelle kehittyneiden kaupunkien sekä kunta- ja kyläkeskusten ympärille.

Pohjanmaan liikennejärjestelmää kehitetään parantamalla maakunnan saavutettavuutta ja liikkumisen edellytyksiä sekä henkilöliikenteen että kuljetusliikenteen osalta.

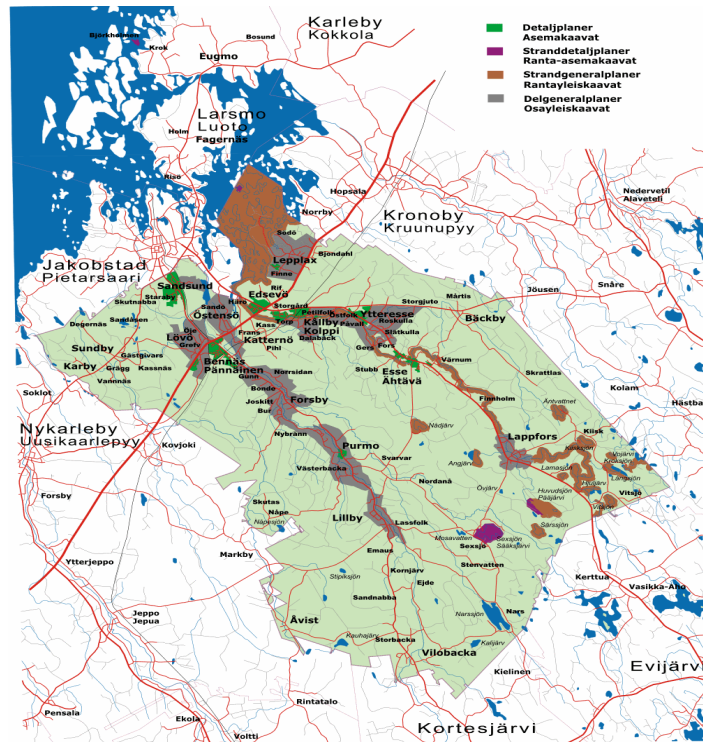
Liikennejärjestelmäsuunnitelman mukaan on tärkeää, että kunnilla on selkeä strateginen näkemys kunnan yhdyskuntarakenteellisesta kokonaisuudesta sekä eri toimintojen sijoittumisesta, mikä tarkoittaa myös aktiivista ja ennakoivaa maanhankintapolitiikkaa, jotta yhdyskuntarakentamista voidaan ohjata ja ajoittaa hallitusti.

- **Pietarsaaren seudun rakennemalli (MAL)**

Hanke, joka toteutettiin ajalla 1.6.2011–31.12.2013, on osahanke valtakunnallisessa vastaavanlaisten hankkeiden verkostossa, joiden tavoitteena on saada omalle alueelle yhteisnäkemys maankäytöstä, asumisesta ja liikenteestä. Lopputuloksena luodaan edellytykset alueelliselle edunvalvonnalle. Hankkeeseen osallistuivat Pietarsaaren seudun kunnat Pietarsaari, Pedersöre, Uusikaarlepyy, Kruunupyö ja Luoto.

MAL-selvityksen mukaan Pedersören kunnassa on tänään neljä palvelukeskusta, jossa on koulu, päivähoito, terveysasema, vanhustenhuolto, kirjasto, päivittäistavarakauppa ja työpaikat. Nämä keskukset ovat Pännäinen, Kolppi, Ähtävä ja Lillby. Palvelukeskuksen määritelmä on MAL:in mukaan viihtyisiä, tiivis, monimuotoinen asuminen ja tiivistyvä yhteiskuntarakenne.

Kunnassa on lisäksi kuusi palvelukylää alueellisen rakennemallin mukaan. Nämä ovat Sandsund, Edsevö, Lepplaks, Ala-Ähtävä, Forsby ja Purmo. Näissä kylissä tulee olla koulu, päivähoito, aktiivinen kylätoiminta, vapaa-ajan toimintaa ja turvattu jälleenkasvu ja toimeentulo. Palvelukylissä tulee olla elävä kyläelämä. Täällä asutaan pääasiassa pientaloissa ja peruspalvelut ovat saatavilla. Tavoitteena on, että yhteiskuntarakenne tiivistyy näillä alueilla.



Karttaan on merkitty kaavoitetut alueet.

- **Yleiskaavat**

Kuntatasolla yleiskaava on usein kätevin työkalu maaseudun fyysiseen kaavoitukseen. Suunnittelutaso on riittävän joustava. Yleiskaava voi olla luonteeltaan strateginen, mutta se voi myös ohjata rakentamista yksityiskohtaisesti. Yleiskaava voi koostua eri osista, joilla on erilaiset oikeusvaikutukset.

Yleiskaavan tulee rakentua realistisiin arvioihin väestökehityksestä. Asumista tulee ohjata niin, että se tukee taajamia, kyläverkostoja ja infrastruktuuria. Kansallisesti arvokkaita kulttuuriperintöjä ja luonnonkohteita on säilytettävä ja nämä on otettava huomioon kaavoituksessa.

Maankäyttö- ja rakennuslain 39 §:n mukaan yleiskaavaa laadittaessa on otettava huomioon:

- 1) yhdyskuntarakenteen toimivuus, taloudellisuus ja ekologinen kestävyys;
- 2) olemassa olevan yhdyskuntarakenteen hyväksikäyttö;
- 3) asumisen tarpeet ja palveluiden saatavuus;
- 4) mahdollisuudet liikenteen, erityisesti joukkoliikenteen ja kevyen liikenteen, sekä energia-, vesi- ja jätehuollon tarkoituksenmukaiseen järjestämiseen ympäristön, luonnonvarojen ja talouden kannalta kestäväällä tavalla;
- 5) mahdollisuudet turvalliseen, terveelliseen ja eri väestöryhmien kannalta tasapainoiseen elinympäristöön;
- 6) kunnan elinkeinoelämän toimintaedellytykset;
- 7) ympäristöhaittojen vähentäminen;
- 8) rakennetun ympäristön, maiseman ja luonnonarvojen vaaliminen; sekä
- 9) virkistykseen soveltuvien alueiden riittävyys.

Yleiskaavasta ei saa aiheutua maanomistajille tai muille oikeudenomistajille kohtuutonta haittaa. Ohjaamalla asuminen kyläalueille ja olemassa olevan asutuksen yhteyteen helpotetaan palvelujen järjestämistä. Pedersören kunnan strategisen yleiskaavan tärkeimpiä tavoitteita on kunnan hienojen kyläympäristöjen säilyttäminen. Kaavojen tulee helpottaa kylien kehittämistä. Erityisen tärkeänä on pidetty uuden asutuksen sijoittuminen yhteiskuntatalouden kannalta tarkoituksenmukaisesti (esim. olemassa olevien teiden ja johtoverkkojen läheisyyteen). On myös tärkeää selvittää, minkälaisia ongelmia saattaa aiheutua, kun kyläaluetta ryhdytään laajentamaan. Osayleiskaavoja voidaan laatia usealle kylälle kunnassa, joissa rakentamispaine on niin suuri, että tarvitaan rakentamisen ohjausväline.

Kunnassa on laadittu osayleiskaavat seuraaville kylille: Forsby, Kirkonkylä, Kolppi, Lappfors Lepplaks, , Lillby, Lövä, Ala-Purmo, Storsandsund, Ala-Ähtävän pohjoisosa, Ala-Ähtävän Slätkulla, Ala-Ähtävän länsiosa ja Östensö.

Rantaosayleiskaavoja on laadittu Lepplaksin ranta-alueille sekä Ähtävänjoen rannoille ja järville Lappforsissa, Ala-Ähtävällä ja Yli-Ähtävällä.

Asemakaavat

Taajama-alueilla ja näiden lievealueilla rakentaminen on ohjattava asemakaavalla. Myös taajaan rakennetuilla kyläalueilla tarvitaan asemakaava. Taajaan rakennetuille ranta-alueille voidaan laatia ranta-asemakaava.

Asemakaava on laadittava ja pidettävä ajan tasalla sitä mukaa kuin kunnan kehitys tai maankäytön ohjaustarve sitä edellyttää.

Alueiden käytön yksityiskohtaista järjestämistä, rakentamista ja kehittämistä varten laaditaan asemakaava, jonka tarkoituksena on osoittaa tarpeelliset alueet eri tarkoituksia varten ja ohjata rakentamista ja muuta maankäyttöä paikallisten olosuhteiden edellyttämällä tavalla.

Kunnan kaavoituksen perustana on tärkeää olla selkeä tavoite yhdyskuntarakenteellisesta kokonaisuudesta ja tulevan asutuksen sijoittumisesta. Monissa kunnissa kaavoitusta kuitenkin ohjaa se, mistä maata helposti saadaan. Ilman riittäviä selvityksiä taloudellisista vaikutuksista niiden rakentaminen saattaa tuottaa ikäviä yllätyksiä.

Kun maankäyttöpäätöstä tehdään, on hyvä muistaa, että yhdyskunnat elävät tekijöitään kauemmin. Kustannuksia syntyy sekä rakennusvaiheessa että koko yhdyskunnan elinajan. Eniten yhdyskuntien käyttökustannuksiin vaikuttaa alueiden sijainti.

Pedersören kunnassa on vahvistettu asemakaavoja seuraaville alueille: Pännäisten keskusta, Edsevö, Kirkonkylä, Kolppi, Lövön teollisuusalue, Ala-Purmo, Ala-Ähtävä ja Yli-Ähtävä.

Vapaamuotoinen suunnittelu

Ympäristöministeriön julkaisussa vuodelta 2009, jossa käsitellään kyläsuunnittelua, mainitaan erilaisia vapaamuotoisia suunnittelukeinoja. Vaikka niillä ei ole sitovia oikeudellisia vaikutuksia, ne voivat hyvin riittää kylän kehittämiseen yhdessä yksittäisen lupaharkinnan kanssa, etenkin kun pääpaino on esimerkiksi elinkeinojen ja palvelujen kehittämisessä tai ympäristönhoidossa. Kuntien kehityskuvat, alueidenkäytön strategiat ja kulttuuriympäristöohjelmat sekä kylien omaehtoiset kyläsuunnitelmat ovat esimerkkejä vapaamuotoisesta suunnittelusta. Parhaat tulokset saavutetaan, kun vapaamuotoinen ja virallinen suunnittelu tukevat toisiaan.

Vapaamuotoinen suunnittelu voi olla riittävä kyläalueille, joilla ei juuri ole rakentamispainetta.

- **Rakennusjärjestys**

Pedersören kunnan tarkistettu rakennusjärjestys hyväksyttiin kunnanvaltuustossa 27. kesäkuuta 2011 ja se tuli voimaan 4. elokuuta 2011.

- **Maankäyttöpoliittinen ohjelma**

Kunta laatii samanaikaisesti strategisen yleiskaavan kanssa kunnalle maankäyttöpoliittisen ohjelman, jonka tulee yhdessä yleiskaavoituksen kanssa toimia kunnan kehittämisstrategioiden pohjana. Ohjelmasta tulee julkinen asiakirja, jonka avulla tiedotetaan kuntalaisille kunnan hyväksymistä maankäyttöpoliittisista tavoitteista.

- **Rakentamis- tai toimenpiderajoitukset**

Kunnassa ei ole määrätty kaavoituksesta johtuvista rakentamis- tai toimenpiderajoituksista.

- **Selvitykset**

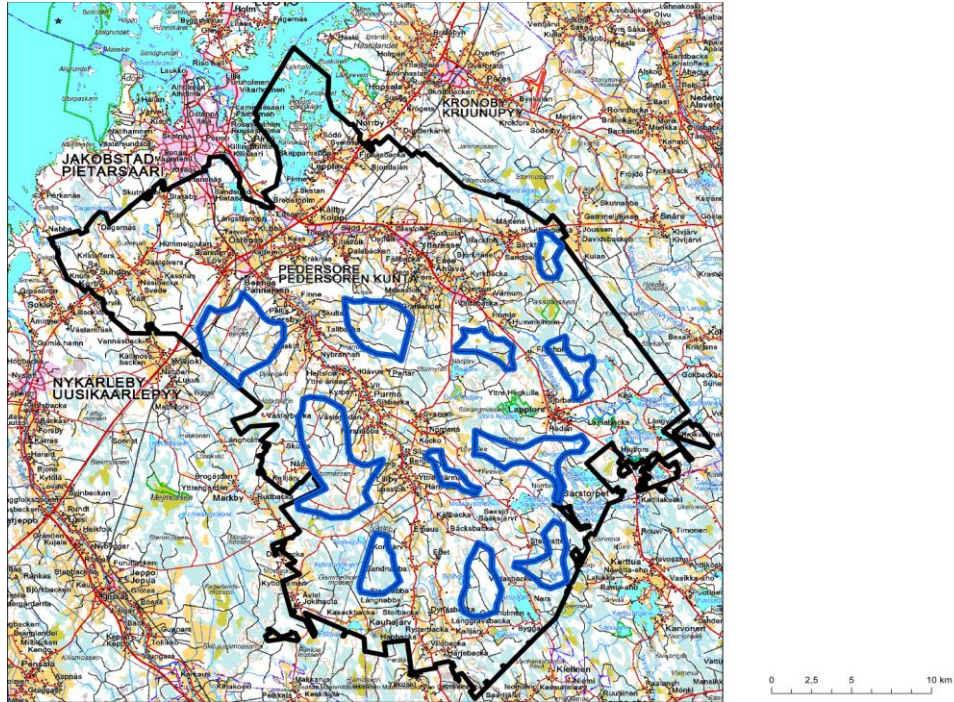
Tuulivoimaselvitys

Kunta tilasi keväällä 2013 selvityksen, jonka tavoitteena on selvittää tekijät, jotka voivat vaikuttaa tuulivoiman kehittämiseen kunnassa.

Konsultti otti tuulivoiman kohdealueiden valinnassa huomioon alueiden tuuliolot sekä mahdolliset rakentamista rajoittavat tekijät. Rakentamista rajoittaviin tekijöihin luetaan voimaloiden turvallisuus, ympäristön häiriintyvyys, alueiden käyttövaraukset, sähköverkon saatavuus ja korkeusrajoitukset.

Selvityksen mukaan seuraavat alueet ovat kunnassa mahdollisia tuulivoima-alueita:

Tornberget , Storbacken, Spänbacken, Långbacken, Kallkärrbacken, Snårbacken, Gruvbacken, Brännan, Lillmossbacken, Stormossen ja Mellansnåret



Tieverkkoselvitykset

Pedersören kunta on yhdessä ELY-keskuksen kanssa tehnyt tieverkkoselvitykset seuraavilla alueilla:

- Ala- ja Yli-Ähtävä
- Kirkonkylä
- Lövä-Östensö
- Lillby ja Sisbacka (työn alla)

Selvitykset ovat avuksi, kun kunta päättää kaavoituksesta ja osallistumisesta erilaisiin hankkeisiin.

Luontoinventoinnit

Maankäyttösuunnitelmien laadintaa varten on toteutettu seuraavat luontoinventoinnit

- Luontoinventointi 1997, Karby-Sundby-Sandsund ja Lepplaksin ranta-alueet (Susanna Köykkäri)
- Luontoinventointi 1998, Lappfors (Susanna Hellén)
- Ähtävänjoen rantojen inventointi 2000-2002, Edsevö/Östensö-Ähtävä (Susanna Hellén)
- Luontoinventointi, Lövä ja Slätkulla 2001, (Forssten Eva ja Tryggve)
- Luontoinventointi, Lövä 2013-2014 (essnature)
- Luontoinventointi, Lillby 2006, (essnature)
- Luontoinventointi, Ala-Purmo 2008, (essnature)
- Luontoinventointi, Ala-Ähtävän pohjoisosa 2009, (essnature)

- Luontoinventointi, Lepplaks 2009, (essnature)
- Luontoinventointi, Östensö 2010, (essnature)
- Luontoinventointi, Sandsundin eteläosan asuntoalue, (essnature)

Näiden lisäksi on tehty luontoinventoinnit pienillä alueilla Edsevössä, Kolpissa, Lepplaksissa, Forsbyssä ja Yli-Ähtävällä.



Purmon puukirkko talviasussa. Kirkko otettiin käyttöön vuonna 1772.

Rakennuskannan ja kulttuurihistoriallisesti arvokkaiden alueiden inventointi

RKY on Museoviraston laatima inventointi, joka on valtioneuvoston päätöksellä 22.12.2009 otettu maankäyttö- ja rakennuslakiin perustuvien valtakunnallisten alueidenkäyttötavoitteiden tarkoittamaksi inventoinniksi rakennetun kulttuuriympäristön osalta 1.1.2010 alkaen. RKY:hyn on Pedersören kunnasta otettu mukaan seuraavat alueet: Pännäisten rautatieasema, Ähtävän kirkko ja pappilat, Purmon kirkonmäki, Lagmansgården ja Östensö skolhem, Lappforsin kylä, Heidegårdin, Lassfolkin ja Härmälän taloryhmät, Staraby ja Storsandsund.

Kaikilla asema- tai osayleiskaavoitetuilla alueilla on tehty kulttuurihistoriallisten kohteiden ja ympäristöjen inventoinnit. Inventoinnit säilytetään kunnanvirastossa.

4. KAAVOITETTAVAN ALUEEN ANALYYSI

Alueen yleiskuvaus

- **Kunnan sijainti**
Pedersöre on kaksikielinen kunta, jonka enemmistökieli on ruotsi. Pohjanmaalla sijaitsevan kunnan naapurikunnat ovat Luoto, Uusikaarlepyy,

Pietarsaari, Kruunupyö, Kauhava ja Evijärvi. Kunnan kokonaispinta-ala on 823 km².

- **Väestökehitys**

Purmon, Ähtävän ja Pedersören kunnat yhdistettiin vuonna 1977 uudeksi kunnaksi, jonka suomenkieliseksi nimeksi tuli vuonna 1989 Pedersören kunta (vuosina 1977–1989 Pietarsaaren maalaiskunta). Kuntaliitoksen aikaan uudella kunnalla oli 8 341 asukasta. Kunnan väkiluku on tämän jälkeen kasvanut tasaista vauhtia ja 1.1.2014 Pedersöressä asui n. 10 970 henkeä. Kunnan väkiluku on kasvanut 2 629 hengellä vuodesta 1977.

Tilastokeskuksen vuonna 2012 tekemien ennusteiden mukaan Pedersören kunnassa olisi 12 153 asukasta vuonna 2030. Tilastokeskuksen väestöennusteet ovat niin sanottuja demografisia trendilaskelmia, joissa lasketaan, miten väestömäärä muuttuu jos kehitys jatkuu muuttumattomana. Laskelmissa ei voida ennustaa isoja väestömuutoksia esimerkiksi elinkeinoelämässä tapahtuneiden muutosten johdosta.

Pedersören kunnan asukasluvut 1977–2013

1977	8 341
1980	8 584
1985	9 198
1990	9 755
1995	10 180
2000	10 150
2005	10 511
2010	10 821
2013	10 940
2014	10 970

- **Yhdyskuntarakenne**

Pedersören kunnassa on monta elävää ja kasvavaa kylää. Kyläalueilla on saatavilla hyvät lähipalvelut ja rakentajat asettuvat mielellään asumaan tällaiselle alueelle. Elävät kylät ja ihmisläheiset palvelut ovat tulevaisuudessakin Pedersören kunnan tavaramerkkejä, mutta kyläalueiden tiivistäminen on tarpeen palveluiden säilyttämiseksi ja kehittämiseksi. Tällä tavalla tehostamme myös olemassa olevan infrastruktuurin hyödyntämistä ja parannamme edellytyksiä yksityisten palveluiden tarjontaan.

Kun asuntoalue sijaitsee korkealaatuisessa ja valmiiksi rakennetussa ympäristössä ja lähistöllä on myös virkistysalueita, asuntomarkkinat toimivat ja kiinteistöjen arvo nousee.

Pedersören kunnalla on nuori väestö. Joka neljäs kunnan asukas on alle 15 vuotta. Tämä väestöryhmä olisi erityisesti otettava huomioon kun suunnitellaan missä ja miten palveluita järjestetään strategiakaavan palvelualueilla. Tälle ryhmälle suunnattujen palvelujen läheisyys ja saatavuus on erityisesti huomioitava, ja mm. liikenneturvallisuusasioilla on keskeinen rooli suunnitteluprosessissa.

- **Elinkeinorakenne**

Kansallisessa vertailussa Pedersöre on selvinnyt hyvin matalasuhdanteista, mm. siksi, että kunnassa on vahva yrittäjähenkki.

Maatalouden rakennemuutos on ollut nopea. Pientilojen määrä on laskussa ja tilakoko kasvaa. Maataloudesta toimeentulonsa saavien lukumäärä vähenee, vaikka maatalouden pinta-alat ovat ennallaan.

Myös muissa yrityksissä on tapahtunut voimakasta muutosta viime vuosina. Tällä hetkellä kunnassa on useita suuria ja pieniä yrityksiä, jotka tarjoavat tärkeitä työpaikkoja sekä Pedersören asukkaille että seudun muissa kunnissa asuville työntekijöille.

Kunnassa totuttiin 70- ja 80-luvuilla työttömyysprosenttiin, joka oli 2,0–2,5 prosentin luokkaa. Kun matalasuhdanne iski 1990-luvun alussa, työttömyysluvut nousivat Pedersöressä rajusti, kuten kaikkialla Suomessa.

Kunnan työttömyysprosentti:

1990	2,9 %
1995	10,6 %
2000	6,4 %
2005	4,3 %
2010	4,9 %
2012	3,0 %
2013	3,5 %

Kunnan työvoima oli vuonna 2013 n. 5 132 henkeä, ja työllistetty työvoima oli 4 910 henkeä.

Työssä käyvät elinkeinoittain

Peruselinkeinot 10,1 %

Teollisuus 35,7 %

Palveluala 53,4 %



Ab Ekeri Oy Kolpissa on tärkeä työnantaja seudulla.

- **Kunnan omistamat maa-alueet**

Pedersören kunta omistaa yhteensä 1 222 hehtaaria maa-alueita kunnassa. Suurin yhtenäinen kunnan omistuksessa oleva maa-alue sijaitsee Kirkonkylässä/Sandsundissa, jossa kunta omistaa 343 hehtaaria. Tästä suuri osa on raakamaata tulevia tarpeita varten tai valmiiksi asemakaavoitettuja alueita.

Pännäinen	136 ha
Edsevö	74 ha
Forsby	13 ha
Kirkonkylä/Sandsund	343 ha
Kolppi	142 ha
Lappfors	18 ha
Lepplax	38 ha
Lövö	56 ha
Purmo	88 ha
Ala-Ähtävä	189 ha
Östensö	34 ha
Yli-Ähtävä	70 ha
Muut	21 ha

Kunnan maanomistus eri kylissä.

Palvelut

Korkealaatuisen elämänlaadun tärkeä edellytys on kaupallisten ja julkisten palvelujen riittävä tarjonta. Toimivat palvelut ovat tarpeen myös elinkeinoelämälle ja voivat olla ratkaisevassa asemassa uusien yritysten perustamis- ja olemassa olevien yritysten kehittämispäätösten kannalta.

Toimivalla kaksikielisellä palvelutarjonnalla on suuri merkitys kunnan houkuttelevuudelle.

- **Palveluverkko**

Kunnassa on suhteellisen kattava yksityisten ja julkisten palvelujen verkko. Koulut, päiväkodit ja kirjastot sijaitsevat kohtuullisella matkalla useimmista asuntoalueista. Iäkkäille mahdollisuudet mukavaan ja turvalliseen asumiseen on järjestetty eläkeläisrivitaloissa ja vanhainkodeissa. Kunnan tieverkko on hyvätasoinen. Kevyen liikenteen väyliä ei ole kuitenkaan rakennettu tarvittavaan laajuuteen jalankulkijoiden ja pyöräilijöiden liikenneturvallisuuden varmistamiseksi.

Kunnan eri osissa löytyy mm. päivittäistavarakauppoja, pieniä erikoistavarakauppoja, pankkitoimistoja, tilitoimistoja, teknisen huollon yrityksiä, kampaajia, fysikaalisia laitoksia ja urheilulaitoksia. Tällä hetkellä kunnassa on kuusi päivittäistavarakauppaa. Kunnan eteläisimmässä osassa ei ole kuitenkaan lainkaan päivittäistavarakauppoja, ja näiden alueiden asukkaat joutuvat tekemään pitkiäkin automatkoja ruokaostosten hoitamiseksi.

Päivittäistavarakauppojen lisäksi kunnassa on erikoistavarakauppoja ja myös käsityöpainotteisia pienyrityksiä, joita yleensä hoidetaan päätoimen ohella.

- **Kulttuuri**

Pedersören kunnankirjastolla on yhdeksän yksikköä ja pääkirjasto sijaitsee Pännäisissä. Kirjasto toimii verkostona, ja asiakas saa melkein kaikki kirjaston palvelumuodot mistä tahansa yksiköstä. Purmon kirjasto toimii myös kunnantoimiston palvelupisteenä. Kansalaisopisto järjestää kursseja kunnan kaikissa kylissä. Kurssihuoneistoja on n. 50, joista osa sijaitsee kunnan omistamissa kiinteistöissä ja muut taas yhdistysten tiloissa. Kunnassa on erittäin aktiivinen yhdistyselämä ja kunnan yhdistykset ylläpitävät nuorisotiloja kunnan maksaman taloudellisen tuen avulla. Yhdistystalojen, museoiden, kotiseututalojen ja paikallisarkistojen lukumäärä on suuri.

Harrastajateatteritoiminta on Pedersöressä vilkasta: täällä järjestetään sekä kesäteatteria että nuorisoseurojen revyyitä. Paikalliset yhdistystalot ottavat säännöllisesti vastaan Wasa Teaterin vierailunäytäntöjä. Musiikki- ja orkesteritoimintaa harjoitetaan pääosin kansalaisopiston kurssitoiminnan puitteissa, mutta myös kunnan seurakunnilla on rikas musiikkitarjonta omalla kuoro- ja lapsitoiminnalla.



Iloisia ja onnellisia laulajia Rajaton 2014 -konsertin yleisömenestyksen jälkeen.

- **Liikunta ja virkistystoiminta**

Pedersören urheilukeskus Pännäisissä ja Lappforsin hiihtokeskus ovat korkealuokkaisia liikuntapaikkoja, jotka sopivat kansallisen tason kilpailuille, myös SM-tasolla. Pedersören urheilukeskuksessa on jäähalli, keskusurheilukenttä, frisbeegolfrata, bouldering- ja parcourradat sekä skeittiramppi, sisätiloissa on kipeilyseinä, kuntosali ja urheiluhalli.

Pedersöressä on yhteensä 12 valaistua hiihtolatua, yhteispituus 22,5 km, 8 uimapaikkaa ja 16 hiekka- ja jääkenttää. Lisäksi on 12 nurmikenttää, joista 7 sopii sarjapeleihin. Näiden lisäksi on vielä 6 vaelluspolkua, joista kunta ylläpitää 4. Saukonreitti on kunnan pisin vaelluspolku, pituus on 50 km.

Kunnassa on 11 rekisteröityä urheiluseuraa ja joukko vapaaehtoisesti muodostettuja ryhmiä, jäseniä on yhteensä n. 3000.

Kunnassa on myös yhdistysten ja yksityishenkilöiden ylläpitämiä urheilupalveluita, esim. laskettelumäki, golfrata, ravirata, vaelluspolkuja ja moottorikelkkaväyliä.



Anders Wiklöf Arena

Luonnonympäristö

- **Natura 2000 -alueet**

Pedersöressä on 6 Natura 2000 -verkostoon kuuluvaa aluetta. Euroopan unioni pyrkii pysäyttämään alueellaan biologisen monimuotoisuuden vähenemisen ja Natura 2000 -verkosto on yksi tärkeimmistä keinoista tämän tavoitteen saavuttamiseksi.

- Ähtävänjoki
- Angjärvmossen
- Passmossen
- Kalijärvi
- Sandsundsfjärden
- Djuplottbacken

Verkosto turvaa habitaattidirektiivissä mainittujen luontotyyppien ja lajien elinympäristöt. Euroopassa on n. 200 tällaista luontotyyppiä ja lajia.

- **Luonnonsuojelualueet**

Ähtävänjoen rannoilla on pieniä alueita, jotka on suojeltu yksityisten aloitteesta.

- **Pohjavesialueet ja vesistöt**

Pohjavettä esiintyy maa- ja kallioperässä lähes kaikkialla. Pohjavedellä on suuri merkitys sekä ihmiselle että luonnolle. Pohjavesialueiden suojaaminen on

tärkeää tulevan vedensaannin varmistamiseksi. Kunnassa on useita tällaisia tärkeitä pohjavesiesiintymiä.

Kunnan suurimmat vesistöt ovat Ähtävän- ja Purmojoet. Lisäksi kunnassa on Sundbyn joki.

Maisema

- **Maisemarakenne**

Pedersöressä maisema on pääosin tyypillistä pohjalaista rannikkomaisemaa suhteellisen isoilla yhtenäisillä metsäalueilla asutuksen ja avoimien peltoalueiden ympärillä. Merkittävä osa asutuksesta on keskittynyt Ähtävänjoen ja Purmonjoen jokilaaksoihin. Maisemassa ei ole suuria korkeuseroja. Lappforsissa, joka sijaitsee rannikkovyöhykkeen ja sisämaan raja-alueella, maisema on kuitenkin vaihtelevampaa kuin muualla kunnassa. Lappforsin alueella on lukuisia pikkujärviä, joista monet laskevat Ähtävänjokeen. Maisemassa on selviä korkeuseroja ja avoimien peltoalueiden ympärillä on metsää kasvavia mäkiä.

- **Maisemakuva**

Maisemakuvan käsite tarkoittaa maiseman visuaalista kuvaa, mihin sisältyy myös ihmisen osallisuus.

Pedersören maisemakuvaa leimaavat pääosin avoimet peltoalueet, joiden vastakohtana nähdään suuria yhtenäisiä metsäalueita ja kylien muodostamia helminauhoja jokilaaksoissa. Kunnan halki menevät suuret ja vilkkaasti liikennöidyt päätiet ovat myös tärkeitä yhteen liittävinä tekijöinä.



Sadonkorjuuta Forsbyssä

Luonto, kylät, jokilaaksot, viljelymaisemat ja yritystoiminta muodostavat yhdessä Pedersören kunnan identiteetin.

Elävät kylät ja asutusalueet sekä toiminnassa olevat maanviljelijät ovat keskeisiä osia kunnan visuaalista maisemaa.

Rakennettu ympäristö, kulttuurirakennukset ja muinaisjäännökset

- **Asutuksen sijoittelu ja rakennusperinteet**

Pohjalaiset ovat vuosisatojen saatossa tulleet tunnetuiksi taitavina timpureina. Pohjalainen rakennustaito näkyy komeissa punamullatuissa maalaistaloissa, joita on kunnan useimmissa kylissä. Rakennusperinteitä vaalivat yleensä paikalliset kotiseutu- ja museoyhdistykset.

Pohjanmaan kulttuurimaisemaa leimaa 1600-luvulla aloitettu nauhamainen asutus jokilaaksoissa. Pedersöressä asutus on vieläkin vahvasti keskittynyt jokilaaksoihin, kuitenkin niin että lähempänä rannikkoa sijaitsevat suuret kyläkeskukset houkuttelevat yhä enemmän rakentajia. Rannikolta kauimpana sijaitsevilla alueilla on väestökato. Asutus sijaitsee yleensä metsänreunoissa tai sellaisilla alueilla, joita ei enää käytetä viljelymaana.

Pedersöre sai kiinteää asutusta samoihin aikoihin kuin yleensä Sidebyn ja Kokkolan välisellä rannikkovyöhykkeellä. Pedersören seurakunta perustettiin joskus 1200-luvun puolessavälissä, mikä on osoitus siitä, että alueella oli jo silloin seurakunnan perustamiseen riittävä määrä asukkaita.

Lappforsissa asuttiin jo 1500-luvulla. Kylän vanhimmat rakennukset ovat 1700- ja 1800-luvuilta. Ähtävänjoenlaakson viljelyalueella sijaitsevassa kylässä kylätien varrella perinteiset on hyvin säilytettyjä talonpoikaisrakennuksia ja tiiviisti rakennetun kylän rakenne on säilynyt. Kylä antaa hyvän kuvan perinteisestä pohjalaisesta rakentamisesta.

Muulla kunnassa asutuksen ikä ja luonne vaihtelee ja heijastaa erilaisia trendejä sekä modernissa että vanhemmassa rakentamisessa.

- **Muinaisjäännökset**

Pedersöressä on havaittu suhteellisen paljon kiinteitä esihistoriallisia muinaisjäännöksiä. Näistä suurin osa on erilaisia kiviröykkiöitä. Muinaisjäännökset sijaitsevat kunnan korkeimmilla kohdilla.

Yhdyskuntatekniikka

- **Vesihuolto**

Pedersöre Vatten —yhtiö jakelee talousvettä 70 prosenttiin kunnan talouksista. Yhtiöllä oli vuonna 2010 n. 2840 liittyjää. Esse Vatten palvelee noin 25 %

kunnan talouksista. Loput taloudet ovat liittyneet muihin kunnassa toimiviin pieniin vesiyhtiöihin.

- **Viemäri**

Tällä hetkellä n. 1500 kunnan 3300 kiinteistöstä on liitetty yleiseen viemäriverkkoon.

Yleiseen viemäriverkkoon kuuluvat kaikki kunnan asemakaava-alueet sekä muita alueita, joilla asukkaat ovat aktiivisesti ajaneet viemäriverkkoon liittämistä ja saaneet viemärihankkeille tukea valtiolta.

Alhedan puhdistamoon Pietarsaareen pumpataan vuosittain n. 340 000 m³ jätevetä puhdistettavaksi. Pieniä puhdistamoja on rakennettu Forsbyn, Sisbackan, Lillbyn ja Åvistin kyliin.

Lainsäädännön mukaan kaikilla asuntokiinteistöillä on aikaa vuoden 2016 maaliskuuhun asti viemäriasian järjestämiseksi.

Seudun vesihuoltolaitokset ovat yhdessä hakeneet valtiontukea vesiyhtiöiden välisen kriisiajan vedenjakelun parantamiseksi. Samaan hankkeeseen sisältyy myös viemäriverkoston laajentamista ja saneerausta.

- **Jätteenkäsittely**

Seudun jätteenkäsittelyn hoitaa vuonna 1990 perustettu yhtiö Ekorosk. Yhtiö työllistää noin 40 henkilöä ja palvelee 11 kuntaa yhteensä n. 115 000 asukkaalla.

- **Kaukolämpö**

Pedersören kunnan tytäryhtiöllä Pedersöre Värme Ab:lla on kaukolämpökeskuksia ja kaukolämpöverkkoja Lillbyssä, Pännäisten keskustassa, Sursik-mäellä, Sandsundissa, Edsevössä, Lepplaksissa, Ala-Ähtävällä ja Yli-Ähtävällä. Polttoaineena käytetään pääasiassa energiapuuhaketta. Yhtiö tuottaa vuonna 2014 energiaa runsaat 16 000 MWh. Kunnan omista kiinteistöistä yli 80 % on liitetty kaukolämpöön. Yhtiö myy myös lämpöä teollisuudelle ja yksityisille kuluttajille.

Liikenne

- **Tieverkko**

Pedersören kunnassa on laaja tieverkko, joka vaatii kunnossapitoa sekä valtion että kunnan taholta.

- 250 km valtioneiteitä
- 25 km kevyen liikenteen väyliä
- 65 km katuja
- 350 km yksityisteitä
- Tievalaistusta noin 3000 valaisinta

Kunnan teistä monet ovat vilkkaasti liikennöityjä ja liikennemäärät kasvavat koko ajan. Vuoden 2012 alussa toteutetun liikennemäärien laskun mukaan liikennemäärä Edsevön ja Pietarsaaren välillä (kt 68) oli vuorokaudessa 6956 ajoneuvoa/vrk ja Edsevön ja Ala-Ähtävän välillä 4488 ajoneuvoa/vrk.

Valtatiellä 8 Edsevöstä pohjoiseen päin liikennemäärä oli 6594 ajoneuvoa vuorokaudessa ja Edsevöstä etelään päin 5081.

Tiellä 741 Pännäisten ja Pietarsaaren välillä ajoi vuorokaudessa keskimäärin n. 4500 ajoneuvoa ja Pännäisistä Forsbyhyn n. 1800 ajoneuvoa. Molemmilla teillä raskaan liikenteen osuus on suuri.

- **Keveyen liikenteen väylät**

Keveyen liikenteen väyliä on rakennettu joillakin vilkkaasti liikennöidyillä tieosuuksilla esim. Sandsundissa, Ala-Ähtävän ja Yli-Ähtävän välillä, Pännäisten ja Edsevön välillä, Pännäinen-Lövö-välillä, Pännäisten keskustassa, Kolpissa (Keskustie) ja lyhyillä osuuksilla Lillbyssä.

Monelta vilkkaasti liikennöidyltä tieosuudelta puuttuu kuitenkin keveyen liikenteen väylä ja kunta työskentelee aktiivisesti väylien toteuttamisen puolelry.

- **Joukkoliikenne**

Nykypäivänä ihmiset asuvat kunnassa mutta elävät alueella, sillä usein työpaikka ja osa palvelutarjonnasta sijaitsevat asuinkunnan rajojen ulkopuolella.

Monen pedersöreläisen päivittäinen työmatka menee kunnan rajojen ulkopuolelle, mutta kunnassa sijaitseviin työpaikkoihin tulee myös työntekijöitä muualta kuin Pedersörestä. Tehokkaan ja toimivan joukkoliikenteen järjestäminen on kuitenkin hankalaa. Seudun autotiheys kuuluu koko maan suurimpiin ja maaseudulla asuminen edellyttää omaa autoa.

Kunnassa toimiva linja-autoliikenne palvelee lähinnä koululaisia. Muillakin kuin koululaisilla on mahdollisuus käyttää tätä liikennettä. Linja-autot ajavat kuitenkin vain arkipäivinä ja kouluvuoden aikana, ajat ovat hyvin rajoitetut ja koulutaksit palvelevat vain koululaisia.

Pedersören kunta on tehnyt tilausliikennesopimukset kahden taksiliikennöitsijän kanssa. Toinen reitti kulkee osuudella Ähtävän kunnanosa-Kolppi-Edsevö-Pännäinen-Lepplaks-Sandsund-Pietarsaari ja takaisin. Toinen reitti on Purmon kunnanosa-Forsby-Pännäinen-Sandsund-Sundby/Karby-Pietarsaari meno-paluu.

- **Junaliikenne**

Pännäisten asemalla on hyvät junayhteydet ja asema palvelee kuntaa ja koko seutukuntaa. Asema-alueella on tehty laajat laajennus- ja kunnostustyöt ja asema vastaa nyt nykyajan junamatkustamisen vaatimuksia ja myös kasvavan matkustajamäärän aiheuttamia vaatimuksia. Asemaa käyttää vuosittain n. 105 000 matkustajaa ja matkustajamäärän odotetaan kasvavan.



Pännäisten rautatieasema on tärkeä solmukohta.

- **Lentoyhteydet**

Kokkolan-Pietarsaaren lentokenttä Kruunupyssä on tärkeä Pedersörelle ja koko seutukunnalle. Lentoyhteydet ovat tärkeitä alueen monipuoliselle elinkeinoelämälle ja kansainvälisille yhteyksille. Lentokenttä on alueen kulkuyhteyksidynamiikan kulmakiviä. Lentokentän matkustajamäärät liikkuvat vajaan 100 000 asukkaan kieppeillä vuodessa. Lentokentän kautta kuljetetaan n. 24 000 tonnia tavarakuljetuksia.

5. TEEMARYHMÄT JA LOPPURAPORTIT

Teematyöryhmät työskentelivät intensiivisesti viiden kuukauden ajan omien teemojensa ympärillä. Työryhmät tekivät tämän jälkeen yhdistelmät työn tuloksista ja esittelivät nämä loppuseminaarissa Sursikin luentosalissa 21. toukokuuta 2013.

Asumisryhmän raportti

Vahvuudet <ul style="list-style-type: none">• Kunnan lähtötilanne hyvä, kunnan asuntotontteja monessa kylässä, kaavoitettuja kyläkeskuksia ja työpaikkoja kohtuullisella etäisyydellä• Suhteellisen nuori väestö• Lähipalveluja monessa kylässä• Vanhoja taloja arvostetaan yhä enemmän tärkeinä kulttuuriperintökohteina• Kunnan nopeaa päätöksentekoa arvostetaan• Paritalorakentamisesta tullut suosittua, ensimmäisen asunnon hankinta tämän kautta helpottunut• Erikokoisia asuntotontteja saatavilla	Heikkoudet <ul style="list-style-type: none">• Monet rakentavat asemakaavoitetun alueen ulkopuolella• Tiedottaminen heikkoa yksityishenkilöiden omistamista vapaista asuntotonteista• Tietyissä kunnanosissa puutetta kunnallisista vuokra-asunnoista• Vanhoja taloja joskus autioina uusien rakennusten vieressä, ympäristöä rumentamassa• Vanhainkotien lähialueella ei mahdollisuuksia omaisten asumiseen• Asumisalueiden erilainen kasvuvauhti johtaa tiettyyn ”epätasapainoon”•
Mahdollisuudet <ul style="list-style-type: none">• Kylien elinvoima ja kasvu liittyy vahvasti päivähoidon saatavuuteen• Luodaan mahdollisuuksia asuntorakentamiseen, kuitenkin niin että rakentamista ohjataan• Kaavoissa tulisi olla erilaiset ohjaustasot, tarpeesta ja alueen sijainnista riippuen• Tonttimaata tulee olla tarjolla kaikkialla kunnassa• Kylien keskusta-alueiden asumisen tiivistäminen, mikä paremmin tukee palvelujen ylläpitämistä ja kehittämistä• Alueiden sopeuttaminen erilaisiin tarpeisiin ja vaihtoehtoalueiden luominen• Kylien osayleiskaava-alueiden mainostaminen rakentajille• Kaavoitus jatkossakin joustava	Uhat <ul style="list-style-type: none">• Muutamat asemakaava-alueet eivät houkuttele rakentajia• Joissakin kylissä ei päivähoitopaikkoja• Väestökato joissakin kylissä

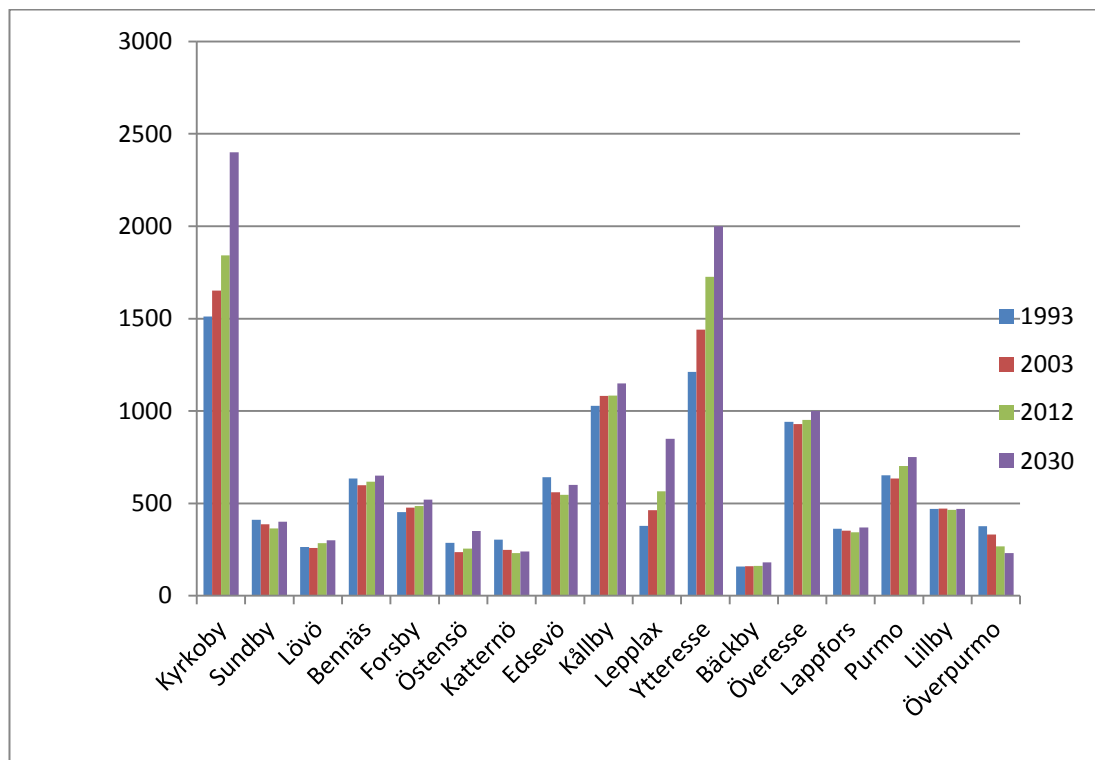
Asumisryhmä on laatinut oman ennusteensa kunnan väestökehityksestä vuoteen 2030 saakka. Tämän mukaan asukasluku kasvaa n. 12 460 henkeen vuoteen 2030 mennessä. Asukasluku kasvaa eniten Kirkonkylän, Lepplaksin, Ala-Purmon, Ala-Ähtävän ja Kolpin kylissä. Todennäköisesti kaikkien kyläkeskusten väestömäärä kasvaa jonkin verran.

Kylät, joiden väestömäärä säilyy ennallaan tai vähenee, ovat Katternö ja Yli-Purmo. Kehityskuvan arviointi on vaikeinta Bäckbyn, Sundbyn/Karbyn, Lappforsin, Yli-Ähtävän ja Lillbyn kylille.

Bäckbyn kehitys riippuu osittain siitä, löytyykö kylästä sopiva asuntoalue, joka tukisi kylän kehitystä.

Sundby/Karby tarvitsee kehittyäkseen järjestettyä päivähoitoa omassa kylässä.

Väestökehitys ja ennuste Pedersören kylissä asumistryöryhmän mukaan



Ryhmä totesi yleisesti kunnasta ja rakentamisesta:

- Pedersören kunnalla on tänään hyvä lähtötilanne.
- Monessa kylässä on lähipalveluja. Sandsund ja eräät muut keskeiset alueet kehittyvät nopeammin kuin muut kylät.
- Kylien osayleiskaava-alueet eivät ole yhtä suosittuja kaikkialla.
- Monet rakentajat toivovat isompaa asuntotonttia kuin mitä asemakaava tarjoaa.
- Joskus tyhjiä vanhoja taloja uuden asutuksen seassa.
- Paritalojen suosio kasvaa. Vanhoja taloja arvostetaan usein tärkeinä kulttuuriperintökohteina.

- Asumisryhmä toteaa, että kylien elinvoimaisuus ja kasvu liittyy vahvasti siihen, löytyykö päivähoitopaikkoja kohtuullisella etäisyydellä.

Muuta:

- Vaikka rakentamista ohjataan, on tärkeää antaa vaihtoehtoja.
- Ohjaaminen tapahtuu eri tasolla eri kunnanosissa.
- Kunnalla tulee olla tonttimaata eri kunnanosissa.
- Asumista olisi tiivistettävä, ei hajautettava.
- Alueiden sopeuttaminen erityyppiseen rakentamiseen.
- Joustava kaavoitus tärkeää.
- Alueita myös vaihtoehtoiselle asumiselle.
- Nopea päätöksenteko tärkeää talonmyyjien edustajien mukaan.
- Sijoittaminen korttelirakentamiseen.
- Koko korttelia rakentavat taloyritykset voivat olla tulevaisuudessa vaihtoehto.
- Rakentaminen muuttumassa yhä vaihtelevammaksi.
- Uusia energiaratkaisuja.

Suosituksia kaavoitukselle nyt ja tulevaisuudessa:

- Strategisen yleiskaavan tulee olla suuntaa-antava liukuvilla rajoilla.
- Ranta-asuminen missä se on mahdollista.
- Erityisasuminen lähellä vanhainkoteja (huoneistoja omaisille)
- Joustavaa kaavoitusta aina kun se on mahdollista.
- Kokoontumispaikkoja asuntoalueille.

Tärkeitä erityiskysymyksiä:

- Tiedot asuntoalueista ja vapaista asuntotonteista tulee olla helposti näkyvillä kunnan verkkosivustolla.
- Kunnan verkkosivustolla voisi olla myös tietoa myytävänä olevista yksityisistä tonteista.
- Kaikissa kylissä tulisi olla hyvätasoisia vuokra-asuntoja.

Toimeentuloryhmän raportti

Vahvuudet <ul style="list-style-type: none">• Yrittäjähenkisyys• Paikallinen omistus• Vientisuuntautuneisuus• Monipuolinen elinkeinoelämä• Hyvät yhteydet• Kielitaidot• Nopea ja joustava päätösprosessi	Heikkoudet <ul style="list-style-type: none">• Palveluala• Palvelualueet• Vähän työpaikkoja korkeasti koulutetuille• Edunvalvonta /lobbaus• Markkinointi
Mahdollisuudet <ul style="list-style-type: none">• Sukupolvenvaihdokset• Palveluala• Yrittäjyyskasvatus• Alueita asumiselle /elinkeinoon harjoittamiselle	Uhat <ul style="list-style-type: none">• Sukupolvenvaihdokset• Keskittäminen

Toimenpiteet toimeentulomahdollisuuksien parantamiseksi

- Satsaus elintarvikealaan
- Energia ja ympäristötekniikka
- Verkostoyrittäjyys
- Alihankkijaverkostot/”emoyhtiöstä” irrotetut uudet yritykset
- Palveluyritykset
- Elämymatkailu



Fresh Servant Oy, elintarvikealan yritys Edsevössä.

Aluevaraukset

- Uusia teollisuusalueita esim. Sursik, Lepplaks
- Åsbackan alueelle asemakaavan asema
- Kaavamääräysten muuttaminen, niin että ”Remson-tonteille” voi rakentaa asuntoja
- Tarha-alueet ”riittävän lähellä”
- Ei suuria maatalousyksiköitä taajaan rakennetuilla alueilla.

Palveluryhmän raportti

Vahvuudet <ul style="list-style-type: none">• Väestörakenne• Kunnassa on toimivat päivähoito-, opetus- ja vanhushuoltopalvelut• Päivähoitopaikkoja lähellä kotia• Useimmat palvelut lähialueelta	Heikkoudet <ul style="list-style-type: none">• Kun kunnassa on monta elinvoimaista kylää, tämä voi olla heikkous palvelujen kannalta, mihin tulisi kylässä panostaa ja mitä tehdä yhteistyössä?• Etäisyydet ja erot kylien väestöpohjassa• Kunnalla ei ole mahdollisuuksia ohjata yksityistä toimintaa, kuten kauppoja, pankkeja ja muita palveluja.
Mahdollisuudet <ul style="list-style-type: none">• Kasvava väestö• Houkuttelevia työpaikkoja• Yrittäjyys• Ikäväestön resurssejakin voi hyödyntää• Mahdollisuus kehittää yhteistyötä vapaaehtoistoiminnan /yhdistysten kanssa• IT-tekniikan kehittäminen palvelualalla, esim. terveydenhuollossa, vanhushuollossa• Tehostamismahdollisuuksia joidenkin palvelumuotojen osalta	Uhat <ul style="list-style-type: none">• Kustannuskehitys• Normiohjaus laeissa ja direktiiveissä• Valtion keskittämisinto• Ihmisen egoismi kasvaa, välitämme yhä vähemmän lähimmäisistämme• Erikoistuminen voi johtaa siihen, että henkilöstö ei halua työskennellä yksin, osaaminen pirstoutuu eri alojen asiantuntijoille ja kokonaisnäkemys häviää

Kehittämisi- ja muutosehdotukset

Keskustelun lähtökohtana oli, että palveluja pitää voida priorisoida sen mukaan, mitä palveluja käytetään eniten. Päivittäin tai hyvin usein tarvittavat palvelut pitää sijoittaa lähelle asiakasta, kun taas harvemmin tarvittavat palvelut voidaan hakea kauempaakin.

Pedersören kunta on rakentanut palvelumallinsa elinvoimaisten kylien pohjalle ja periaatteena on, että tiettyjä toimintoja pitää sijoittaa lähelle asiakkaita. Nykytilanteessa kasvuvauhti on kunnassa tasainen ja ennusteiden mukaan kunta kasvaa edelleen. Uusien asukkaiden houkuttelemiseksi kunnan tulisi jatkossakin panostaa toimivaan päivähoitoon ja opetukseen.

Mikä toimii pitkällä aikavälillä?

- Useimmilla paikoilla on koulu, ts. koulukiinteistö, opettajia, riittävä oppilaspohja.
- Päivähoitopaikkojen saatavuus, lisäpaikkoja ja lisää aukioloa tarvitaan tietyillä alueilla.
- Terveysthuoltopalvelujen saatavuus alueella
- Asumispaikkojen saatavuus kunnassa riittävä (kansallisten suositusten mukaan)

Mikä vaatii nopeita muutoksia?

- Senioriasumisen suunnittelun aloittaminen (eri kyläkeskuksissa, palvelut lähellä)
- Keskustelu sosiaali- ja terveysthuoltopalvelujen kanssa terveydenhuollon vastaanotoista kunnassa.
- Keskustelu sosiaali- ja terveysthuoltopalvelujen kanssa sosiaalipalvelujen turvaamisesta seudulla
- Psykiatrian avohoidon järjestäminen: asumispalveluja yhteistyössä naapurikuntien kanssa?
- Vapaaehtoisten (yhdistysten, omaisten, eläkeläisten) aktivoiminen erilaisten tukipalvelujen yhteydessä
- Keskustelut yksityisten toimijoiden kanssa palvelujen järjestämisestä kuntalaisille, lisätä yhteistyötä Concordian kanssa

Tulevaisuuden haasteet

- Kansalliset vaatimukset ja suositukset ohjaavat toimintaa, taloudelliset vaikutukset voivat olla suuria
- Vanhojen lukumäärä kasvaa nopeasti, miten järjestää palvelut kotona asumisen pohjalta – jo nyt pitkiä jonoja asumisyksiköihin
- Miten saada nuoret kouluttautumaan aloille, joilla kunnat tarvitsevat tulevaisuudessa henkilöstöä
- Miten rekrytoida koulutettuja henkilöitä eri aloille, esim. lääkäreitä, hammaslääkäreitä, hoitohenkilöstöä, sosiaalityöntekijöitä
- Päivähoidon tarve vaihtelee työllisyystilanteen mukana ja vielä on mahdollista, että päivähoidon tarve kasvaa tulevaisuudessa
- Tänäpäivänä kunnalla on noin 25 perhepäivähoitajaa – häviävätkö nämä kokonaan?
- Talouden säästökuureilla vaikutuksia kaikilla tasoilla, kunnalla pitää olla riittävän suuret yksiköt, jotta toiminta olisi taloudellista
- Liikenneyhteydet ovat erittäin tärkeitä maaseudulla. Tieverkon kunto on turvattava.

Energia- ja infrastruktuuriryhmä

Vahvuudet <ul style="list-style-type: none">• Kotimaisen energian saatavuus• Vesi, viemäri, sähkö, it toimivat• Junayhteydet• Hyvät tieyhteydet• Tilaa uusille yrityksille	Heikkoudet <ul style="list-style-type: none">• Valtionteiden puutteellinen kunnossapito• Pitkät etäisyydet• Joukkoliikenteen puute• Kriisiajan vesihuolto puutteellinen
Mahdollisuudet <ul style="list-style-type: none">• Paikallisen energian hyödyntäminen• Kuitu- ja verkkopalvelujen kehittäminen• Kunnan viemäriverkon laajentaminen• Lisää asuinalueita sekä teollisuus- ja liikealueita	Uhat <ul style="list-style-type: none">• Valtion osuus supistuu tai häviää kokonaan• Energiakustannukset nousussa• Taloustilanne heikkenee• Vanheneva infrastruktuuri• Kriisiajan vesihuollon puutteellisuus

Viemäriverkko - strategia

- Kunnan tulee jatkaa kunnallisen viemäriverkon laajentamista maaseudulla kun tämä on taloudellisesti puolustettavissa
- Liittymismaksuja voidaan nostaa tasolle, joka sivuaa yksityisen jätevesijärjestelmän rakentamiskustannuksia
- Asukkaille tiedotetaan jätevesijärjestelmän ratkaisuvaihtoehdoista

Yksityiset tiet - strategia

- Nykyinen kunnossapitotaso ja budjettitaso säilytettävä
- Poisjääneitä valtionosuuksia korvataan vaatimalla yksityisiltä tiekunnilta suurempia osuuksia
- Kunta auttaa yksityisten teiden tiekuntia järjestämään toimintaansa
- Rakennusluvan myöntämisen yhteydessä annetaan tietoa tieliittymistä, omistusoloista, tienhoidosta ym.

Valtion tiet, kevyen liikenteen väylät

- **Yleisten teiden kunto heikkenee**
Kunnan tulee käytäväpolitiikkaa harrastamalla yrittää saada enemmän valtion määrärahoja teiden kunnossapitoon
- **Kunnalle tärkeiden kevyen liikenteen väylien rakentaminen**
Kunta tarjoutuu maksamaan 50 % rakennuskustannuksista??
- **Valtion pääteiden parantaminen**
Pyritään vaikuttamaan viranomaisiin yhteistyössä naapurikuntien ja koko seudun kanssa. Kunta harkitsee tapauskohtaisesti, tarvitaanko mahdollisesti kunnan omia sijoituksia liikenneturvallisuustoimiin.
- **Nykyiset joukkoliikenneyhteydet säilytettävä ja tarpeen mukaan parannettava**
Kunnan tulee yhdessä seudun kuntien ja yritysten kanssa pyrkiä siihen, että vuorot, reitit ja aikataulut vastaavat todellista tarvetta
- Tukea Pietarsaaren kaupungin pyrkimystä satama-alueen junayhteyden sähköistämiseksi.

Energistrategiat

- Kaukolämmön rakentaminen aina kun se on taloudellisesti kannattavaa
- Vaihtoehtoisten energiaratkaisujen selvittäminen, kun kaukolämpö ei ole realistinen vaihtoehto
- Aktiivisesti osallistua uusien energiaratkaisujen löytämiseen kun kyseessä on raaka-aineiden, jätteiden, kallio-, maa- ja tuulivoiman sekä lietemaan käyttö kaasun, lämmön ja sähkön tuottamiseen

Laitosten ja kiinteistöjen energiasäästöohjelma

Tavoitteena on energiankulutuksen vähentäminen kunnan kiinteistöissä

Kulutus pisteiden ja energiakulutuksen kartoittaminen

Kaikkien kiinteistöjen ja laitosten systemaattinen läpikäynti

Lyhyt- ja pitkävaikutteisten energiasäästötoimien suunnittelu

Aikataulun vahvistaminen täytäntöönpanolle seurantaparametrien hyväksyminen

Tiedottaminen eri toimintapisteille energiasäästämisen vaihtoehtoista

Mahdollinen energiatehokkuussopimus Motivan kanssa. Tämä antaisi mahdollisuudet hakea ja saada valtiolta avustusta joitakin toimenpiteitä varten

Energiasäästövinkkien antaminen asukkaille kustannusten ja päästöjen vähentämiseksi, mistä on loppupäässä hyötyä kaikille.

Kulttuuri-, virkistys- ja liikuntaryhmä

<p>Vahvuudet</p> <ul style="list-style-type: none"> • Luonto ja viheralueet • Vahva yhdistystoiminta, tulielut • Kylätunne, itse tuotettu kiinnostaa • Eri kulttuurimuodoilla vahvat perinteet • Paikallinen, tuttu, kodikas houkuttelee • Kaikkiruokaisia kulttuurikuluttajia • Pietarsaaren taidekoulutus: osaajia saatavilla • Lähiliikuntamahdollisuuksia 	<p>Heikkoudet</p> <ul style="list-style-type: none"> • Markkinointi • Vapaaehtoisuus • Kulttuurikulutus kaupunkisuuntautunutta • ”Hienokulttuuri” ei houkuttele omassa kunnassa • Aliarvioidaan omia perinteitä • Vaikea houkutella ihmisiä kunnan ulkopuolelta • Majoitusmahdollisuuksien puute • Janten laki
<p>Mahdollisuudet</p> <ul style="list-style-type: none"> • Mahdollista kehittää uusia tapahtumia • Luonto ja vaelluspolut • Kulttuurihistoria: muinaisjäänökset • Museot ja kylätalot • Jokivarsikulttuuri • Pelimannit, kansanmusiikki • Vahva kulttuuriperintö, pitkä historia, vahva potentiaali • Yhdistykset ja taidemuodot kohtaavat • Vaasanlaivat • Liikuntaharrastus vilkasta • Kirjastoja kaikissa kunnanosissa • Pedersöressä on menestyksekkäitä urheilijoita ja kulttuurialan ammattilaisia • Tulieluja uusilla aloilla 	<p>Uhat</p> <ul style="list-style-type: none"> • Perinnekulttuurissa ei nuorennusta • Hektinen elämäntapa: miten ihmiset käyttävät aikaansa • Byrokratia pelästyttää yhdistyksiä • Järvien rehevöityminen • Luonnonympäristöjen hyväksikäyttö • Haavoittuvat yhdistykset, jäsenmäärä supistuu • Rajoitetut taloudelliset mahdollisuudet • Seurantalojen kunto

Kulttuuri, virkistys, liikunta

Työryhmä totesi aiheesta yleensä, että oma identiteetti on tärkeä yhteenkuuluvuudelle. Ilman yhteenkuuluvuutta halukkuus osallistua yhdistystoimintaan on rajoitettua ja mikäli yhdistyselämä heikkenee, kunta menettää tärkeän voimavaran. Suuri osa tarjonnasta rakentuu aatteellisiin voimiin. Urheiluseuroilla on perinteisesti vilkas junioritoiminta, josta yhdistykset voisivat ottaa mallia. Aktiivisella juniorityöllä lisätään mahdollisuuksia yhdistystoiminnan nuorentumiseen.

Ihmisläheiset palvelut ovat tärkeitä, ja kunnan tulee ottaa huomioon asukkaiden tarpeet. Kirjaston hajautettu toiminta on ainutlaatuinen, mikä työryhmän mielestä antaa kehittämismahdollisuuksia. Lisäksi mm. koulukiinteistöjen tyhjiä tiloja voitaisiin antaa kansalaisopiston käyttöön ns. oppimiskeskuksina. Tällä hetkellä MI:llä ei ole työpajajonoja, joissa olisi myös säilytysmahdollisuuksia.

Jos kuntalaisilla on mahdollisuudet aktiiviseen vapaa-ajan viettoon, he viihtyvät ja voivat hyvin. Kunnassa on hienoja virkistysmahdollisuuksia, joita kunta voi markkinoida sekä omille asukkaille että matkailijoille.

Monet kulttuuriyhdistykset kokevat jatkuvuuden puutteen vakavimpana uhkana, sillä yhdistyksissä on vain muutama tulisielu ja suurten kiinteistömassojen ylläpitäminen on kallista. Yhdistysten täytyy seurata päivän trendejä ja olla avoinna muutoksille. Kunnan tulee tukea yhdistysten toimintaa.

Kunnan kulttuurikartta on jaettu kolmeen osaan, aktiiviset ja kaupunkimaiset alueet (roosa), kulttuuriympäristöt ja matkailu (sininen) sekä luonto ja virkistystoiminta (vihreä). Työryhmä antoi ehdotuksia kehittämismahdollisuuksiin eri alueille.



Pedersöre teater

Aktiivinen ja kaupunkimainen

- Kunnan frontoffice, jossa turisti-info ja palvelukapasiteettia
- matkailuelinkeinoa tukevia kiinnostavia yrityksiä. Matkailuelinkeinoa tukevat outlet-konseptit tärkeitä, esim. metsästyksen, kalastuksen ja vapaa-ajan erikoisliikkeitä
- Kulttuuriyhtiö on paikallisten taidekäsityöläisten keskus, jossa on työpajoja,

työtiloja, myyntitiloja ja näyttelymahdollisuuksia. Kulttuuriyhtiö toimii myös isojen tapahtumien koordinaattorina, auttaa markkinoinnissa ja organisoii paikallisia työpooleja.

- yhdistyshotelli erikoistiloilla
- erityisrakennuksia ja -laitoksia (Remson Golf, Bergö, Grubbo monitoimipuisto, AW Areena ja Sursik) hyödyntävää toimintaa
- tänne sijoitetaan uusia erikoislaitoksia, esim. ravirata, tekonurmi, hevos- ja koiraurheilutilat, moottoriurheilulaitos
- Sandsundiin monitoimitalo, jotka kaikki voivat käyttää: kirjasto, nuorisotoiminta, kerho- ja yhdistystilat, kahvila, kampaamo, eläkeläiskerhot, päivätoiminta, kurssitoiminta jne.

Kulttuuriympäristö ja matkailu

- Pedersören historiaa esittelevä perusnäytös
- museoalueilla tapahtumia ja konsepteja
- uuden tekniikan hyödyntäminen näyttelyissä ja kiinnostavien näyttelyjen luominen
- Pedersöre Teaterin näyttämön ja ympäröivien alueiden hyödyntäminen
- "maalaiskauppa", ekomatkailua, vierailutiloja
- jokilaaksokulttuuri ja tapahtumia



Jokavuotiset käsityömarkkinat houkuttelevat paljon kävijöitä.

Luonto ja virkistystoiminta

- eri kohderyhmille tarkoitettuja tapahtumia Saukonreitillä ja sen lähialueilla
- Lappforsin urheilu- ja virkistyskeskuksen kehittäminen
- aitoja luontoelämyksiä
- luonnon markkinointi, retriittimahdollisuuksia
- perinteisten tapahtumien kehittäminen, oma kulttuuriviikko



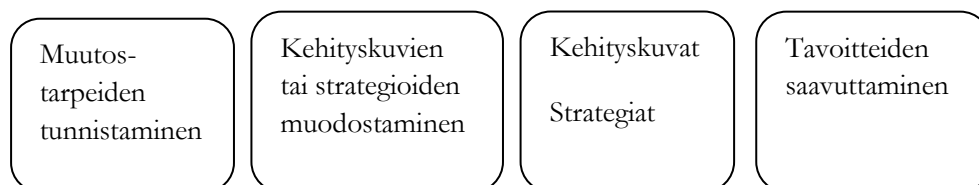
Iveskivi, suomen komein siirtolohkare.

6. KEHITYSKUVA 2030

Strategisen yleiskaavan keskeinen tehtävä on tulkita teematyöryhmien periaatteelliset linjanvedot maankäyttö- ja palvelustrategioista.

Tämä on toteutettu mm. ohjaamalla yhteiskuntarakentaminen alueille, jotka ovat otollisia palvelujen, kunnallistekniikan ja muun rakentamisen kehittämiseksi.

Kaavan tavoitevuosi on 2030. Yhteiskuntarakenteen kehittämisessä ollaan yhä selvemmin luopumassa kylärajoihin keskittyvästä ajattelutavasta. Muutokset ja muutostarpeet on tunnistettava ja tiedostettava ennen kuin voidaan tehdä selviä strategisia linjauksia.



ASUMINEN JA PALVELUT

- **Kunnan keskusta-alue läntisellä palvelualueella**

Kunnantalo ja hallinnolliset palvelut sijaitsevat läntisellä palvelualueella, jossa on myös pääkirjasto, terveyskeskuksen vastaanotto, hammasklinikka ja pieni päivittäistavarakauppa. Alakoulu sijaitsee keskusta-alueella Vaasantien varrella. Sursikin alueella sijaitsee perusopetusyksikkö vuosiluokille 7–9, lukio sekä YA-ammattikoulutuslaitoksen yksikkö. Alueella on myös kunnan urheilukeskus keskusurheilukentällä, urheiluhallilla, jäähallilla, frisbeegolf-radalla ja monitoimipuistolla.

Rautatieasema on tärkeä liikenteen solmukohta seudullamme. Kunnan keskusta-alueella on myös useita suuria työnantajia.

- **Palvelualueet**

Alueet, joilla enemmistö asutuksesta, yrityksistä ja työpaikoista sekä palvelutarjonnasta sijaitsee, on luokiteltu palvelualueiksi. Palvelualueet on rajattu alueen sisällä olevien palvelujen käyttöäteen mukaan. Joissakin tapauksissa palveluja haetaan usean palvelualueen sisältä, riippuen asukkaiden elämäntilanteesta.

Strategiakaavan laadintavaiheessa n. 88 % väestöstä asuu palvelualueiden sisällä seuraavasti:

- Läntinen palvelualue 32 %
- Itäinen palvelualue 25 %
- Pohjoinen palvelualue 21 %
- Eteläinen palvelualue 10 %

- **Kyläalue**

Alue, jolla on tarjolla jonkin verran julkisia palveluja. Suuri osa palveluista on saatavilla kyläalueen ulkopuolelta. Alueella on selkeä kyläkeskus ja siksi myös edellytyksiä yksityisten palvelujen tarjontaan. Strategiakaavan laadintavaiheessa n. 2 % kunnan väestöstä asuu kyläalueella.

TEOLLISUUDEN JA KAUPAN TOIMINTA-ALUEET

- **Teollisuusalueet**

Kunnassa on teollisuusalueita Kirkonkylässä/Sandsundissa, Edsevössä, Pännäisissä, Lövössä, Kolpissa sekä Yli- ja Ala-Ähtävällä.

Kirkonkylän teollisuusalueella on erilaista valmistavaa teollisuutta, aina metalli- ja rakennusteollisuudesta pienehköihin myyntiyksikköihin.

Edsevön alue sijaitsee otollisella paikalla kahden vilkkaasti liikennöidyn tien risteyksessä. Alue on sen verran iso, että sinne voidaan sijoittaa suuriakin yrityksiä. Aluetta on mahdollista laajentaa Pietarsaaren suuntaan kantatietä 68 pitikin.

Pännäisten teollisuusalue on periaatteessa ollut täyteen rakennettu jo pidemmän aikaa, eikä alueen laajentamiseen ole suuria mahdollisuuksia. Vain erittäin pieniä laajentamisia voidaan tehdä.

Valtatien 8 varrella oleva Lövön teollisuusalue mahdollistaa erilaisten uusien yritysten sijoittumisen. Asemakaava koostuu suurista korttelialuista. Lähimpinä valtatieä olevissa kortteleissa sallitaan tietty osuus liiketiloja.

Kolpin teollisuusalueen kaavoitettu osa on strategisen yleiskaavan laadintavaiheessa suurelta osin täyteen rakennettu. Laajennusmahdollisuuksia löytyy valtatie 8 suuntaan.

Yli-Ähtävän uusi teollisuusalue sijaitsee kantatie 68 lähialueella. Alue on sijaintinsa ja suuruutensa ansiosta otollinen sellaisille suurehkoille yrityksille, jotka toiminnan luonteen takia on sijoitettava asuntoalueiden ulkopuolelle.

Åsbackantien varrella olevaa teollisuusaluetta ei ole asemakaavoitettu, vaan se on syntynyt epämuodollisen suunnittelun tuloksena. Mikäli aluetta haluaan vielä laajentaa, olisi se asemakaavoitettava.

- **Uusia teollisuusalueita**

Tavoitevuoteen 2030 mennessä valtatie 8 varrella on uusia teollisuusalueita. Lepplaksista löytyy suuria alueita valtatie molemmilta puolilta, joita voidaan suunnitella teollisuuden tarpeisiin. Alueelle soveltuvat erityisesti kuljetusalan yritykset sekä sellaiset yritykset, jotka ovat riippuvaisia hyvistä liikenneyhteyksistä.

Pännäisissä on raviradan läheisyydessä alue, jota voidaan hyödyntää erilaiselle teollisuudelle ja teollisuuteen liittyvälle muulle toiminnalle. Alueen sijainti tukee Pännäisten keskusta-alueen kehittämistä.

Myös Ala-Purmon Nybrännintiellä on teollisuudelle sopiva alue.

ENERGIA JA INFRASTRUKTUURI

- **Tieverkko**

Tieverkon kunnossapidon ja rakentamisen tulee pohjautua kunnan hyvin tarkkaan priorisointiin teiden, katujen ja kevyen liikenteen väylien suhteen.

Alueellisesti merkittävillä hankkeilla on alueellinen priorisointijärjestys. Tärkeimmät tiet, kuten kantatie 68, valtatie 8 ja maantiet 741, 747 ja 749 on otettu huomioon yhteisessä tavoitesuunnitelmassa.

- Tavoitteena on nykyisen tason ylläpitäminen ja parannusten toteuttaminen kunnan priorisointien pohjalta.
- Yksityisten teiden valtionosuuksien mahdollinen poisjäänti johtaa siihen, että tiekunnat joutuvat lisäämään omaa osuuttaan
- Seudun kunnat pyrkivät yhdessä saamaan enemmän valtion kunnossapitomäärärahoja alueellisesti tärkeille hankkeille. Tämän ansiosta tavoitevuonna on toteutettu seuraavat hankkeet:
 - Kantatie 68 kokonaisuudessaan, Edsevön uusi luiska sisältyy
 - Valtatie 8 leventäminen ja ohituskaistat
 - Liikenneturvallisuuustoimenpiteitä Ala- ja Yli-Ähtävän keskustoissa
 - Liikenneturvallisuuustoimenpiteitä Sisbackassa ja Lillbyssä
 - Kevyenliikenteenväylät vaarallisilla tieosuuksilla

- **Vesi ja viemäri**

Viemäriverkko laajennetaan kaikkialla, missä se on taloudellisesti puolustettavissa. Liittymismaksua korotetaan vastaamaan yksityisen viemärijärjestelmän rakentamiskustannuksia.

Vesijohtoverkko kattaa lähestulkoon 100 % kunnasta.

- Viemäriverkkoa on vuonna 2030 laajennettu kattamaan kaikki alueet, joilla on edellytyksiä yleiseen viemäriverkkoon. Mahdollisilla valtiollisilla avustuksilla on suuri merkitys kunnallisen viemäriverkon laajentamiselle.
- Harvaan asutuilla alueilla valitaan talo- tai kyläkohtaisia ratkaisuja.

- **Energiatuotanto**

Kaukolämpö

Kaukolämpöverkkoa laajennetaan alueilla, missä tämä on taloudellisesti puolustettavissa.

Kunnassa on potentiaalia rakentaa 2-3 uutta kaukolämpökeskusta verkkoineen, olemassa olevia verkkoja voidaan laajentaa vain marginaalisesti. Maksimaalinen laajennuspotentiaali on nykyisellä kiinteistökannalla n. 70 % vuosittaisesta energiantuotannosta. Kunnan omaa liittymisprosenttia voidaan lisätä hyvin vähän.

Biokaasu

Pedersören kunnasta varsinkin löytyy potentiaalia biokaasulaitosten rakentamiseen suurten maatalousyksikköjen yhteyteen, koska joillakin kunnan osa-alueilla on suhteellisen suuria eläintiloja ja maataloudessa syntyy biologisesti hajoavaa materiaalia, jota voidaan käyttää. Vuonna 2030:

- Suurien eläintilojen yhteydessä on biokaasulaitoksia, jotka tuottavat energiaa oman tilan tarpeisiin. Turkistarhat ovat biologisesti hajoavan aineen suurtuottajia.
- Metsähaketta käytetään merkittävästi enemmän kuin aiemmin.

Tuulivoima

Vaihemaakuntakaava 2 sisältää kaksi suurta potentiaalista tuulivoimaloiden aluetta: Långskogen ja Stormossen. Kun nämä alueet on valmiiksi rakennettuja, on alueilla yhteensä 40-50 tuulivoimalaa.

Selvityksen mukaan alueet, joiden tuuliolosuhteet sopivat parhaiten tuulivoimapuistolle, löytyvät rannikkoalueelta ja kunnan kaakkoisosista. Ähtävän peltomaisema on myös tuulioloiltaan sopivampi kuin ympäristö. Kuitenkin asutuksen keskittyminen rannikkoalueille johtaa siihen, ettei kunnasta ole löydetty merkittävää tuulivoimaloiden aluetta.

Sähköverkon ja muuntaja-asemien saatavuus on kunnan alueella suhteellisen hyvä, paitsi kunnan eteläisimmässä osassa. Selvityksen mukaan kunnassa on kaksi pienempää potentiaalista tuulivoima-aluetta vaihemaakuntakaavaan 2 sisältyvien alueiden lisäksi.

Kunnassa on siis potentiaalisia tuulivoimaloiden alueita ja vuoteen 2030 mennessä kunnassa tulisi olla toteutettuna ainakin yksi tuulivoima-alue. Kuntaa voidaan markkinoida potentiaalisena tuulivoimaloiden sijoituspaikkana.

Vesivoima

Nykytilanteessa Ähtävänjoki on suojattu koskiensuojelulain nojalla, mikä mm. tarkoittaa sitä, ettei koskissa voi enää nostaa putouskorkeutta. Tämä rajoittaa mahdollisuuksia olemassa olevien turbiinien hyötysuhteen parantamiseen. Tehostamisen vaikutukset ovat verrattain mitättömiä verrattuna putouskorkeuden nostamisen hyötyihin. Mikäli koskiensuojelulaki avattaisiin, voitaisiin Ähtävänjoen eräiden vesivoimaloiden tehoa lisätä putouskorkeutta nostamalla. Turbiinit on muun muassa jo sopeutettu suurempia putouskorkeuksia varten.

PÄIVÄHOITO JA KOULUTUS

Lasten päivähoito

Pedersören kunta on viimeisen 10 vuoden aikana rakentanut uusia päivähoitoyksiköjä ja kehittänyt päivähoitoa tulevaisuuden tarpeita ajatellen. Yksittäiset päivähoitoyksiköt ovat riittävän suuria ja sijaitsevat eri kunnanosissa, jolloin voidaan tarjota hyviä palveluja perheiden lähiympäristössä.

Yhteiskunnan ja lainsäädännön muutokset vaikuttavat päivähoiton tarpeeseen. Esim. kunnan työllisyystilanne, subjektiivinen päivähoito-oikeus ja oikeus kotihoidontukeen ovat tekijöitä, jotka vaikuttavat päivähoiton tarpeeseen.

Työelämä on muuttumassa yhä joustavammaksi ja palvelualojen aukioloajat pidentyvät, mikä johtaa myös päivähoiton aukioloaikojen pidentämistarpeeseen. Päiväkotien hoitopäivät pitenevät ja ilta-, yö- ja viikonloppuhoidon tarve kasvaa todennäköisesti.

Koulutus

Elinikäisen oppimisen käsite vastaa niihin vaatimuksiin, jotka tämän päivän yhteiskunta asettaa yksilölle. Joustavat ja muuttuvat työmarkkinat aiheuttavat uusia vaatimuksia opetusjärjestelmälle. Tulevaisuudessa tarvittavat taidot ovat keskeinen osa jatkuvaa opetussuunnitelmatyötä. Opetuspaikkojen läheisyys ja riittävän laaja tarjonta on olennainen osa Pedersören kunnan opetusstrategiaa. Perusopetuksessa meillä on kattava kouluverkko. Pedersören oma lukio on kehittynyt lukioksi, joka houkuttelee nuoria koko seudulta. Maakuntatasolla toisen ja kolmannen asteen koulutustarjonnan saatavuus ja laajuus olisi säilytettävä vähintään nykyisellä tasolla.

KULTTUURI, VIRKISTYS, LIIKUNTA JA URHEILU

Kulttuuri ja liikunta

Kulttuuriosaston lippulaiva, Pännäisten pääkirjasto ja kulttuuritalo, kukoistaa ja antaa mahdollisuuksia kulttuuritarjonnan monipuolistamiseen. Tapahtumia voidaan järjestää yhteistyössä kolmannen sektorin ja kulttuuriyhtiön kanssa. Pedersören kunta tunnetaan vuonna 2030 sellaisten terveelliseen ja aktiiviseen elämäntapaan kannustavien tapahtumien isäntänä.

Huolellisesti harkittu yhteistyö koulun ja päivähoidon kanssa vahvistaa lapsen kulttuurikasvatusta ja takaa sen jatkuvuuden. Kulttuuriosaston yhteistyö koulun ja muiden toimielinten kanssa on osa syrjäytymisen ehkäisemiseen tähtäävää työtä. Koko kunnassa on tarjolla laadukasta lasten- ja nuortentoimintaa. Estradikoulu antaa tavoitteellista opetusta kaikilla taidealoilla. Omistautuneet kulttuuriyhdistykset ja urheiluseurat tarjoavat kaikille mahdollisuuden osallistua yhdistystoimintaan. Korkealaatuiset tapahtumat kunnan laitoksissa ja näyttämöillä antavat ammattilaisille ja taitaville harrastelijoille mahdollisuuden näkyä. On tärkeää, että meillä on esikuvia, jotka inspiroivat ja näyttävät, mitä mahdollisuuksia kulttuuri, taide ja liikunta antavat.



Monet taitavat urheilijat ovat aloittaneet uransa keskusurheilukentällä Pännäisissä.

Matkailu

Pedersören kunta on tulevaisuudessa proaktiivinen kunta, joka on mielenkiintoinen sekä asukkaille että matkailijoille. Kunnan, yhdistysten ja yrittäjien hyvällä yhteistyöllä edistetään matkailuelinkeinoja. Saavutamme potentiaalisia asiakkaitamme selkeällä ja tavoitteellisella markkinoinnilla. Meillä on maamerkkejä, jotka vahvistavat identiteettiämme ja helpottavat markkinointia. Pedersöre on matkailukohde, joka tarjoaa hienoja luontoelämyksiä, monipuolisia harrastusmahdollisuuksia ja kulttuuritapahtumia. Voimme tarjota vaihtoehtoisia majoitusmuotoja, jotka vahvistavat imagoamme kuntana, jossa arvostetaan ympäristöarvoja. Pedersörellä on vuonna 2030 osaamis- ja virkistyskeskus Lappforsissa, joka toimii hyvässä yhteistyössä paikallisten yrittäjien, yhdistysten ja asiantuntijoiden kanssa. Tarjoamme eri asiakasryhmille räätälöityä toimintaa, joka täydentää seudun virkistystarjontaa.

7. KAAVAN VAIKUTUKSET

Vaikutusten arviointi suhteessa kaavoitustyön tavoitteisiin ja vaikutukset yhdyskuntarakenteeseen 2030

Pedersören kunta on vuonna 2030 itsenäinen kunta vakaalla väestökasvulla. Kunnan elinkeinoelämä kehittyi positiivisesti ja työttömyys on alle maan keskitason. Kunnassa on neljä palvelualueita ja edellytyksiä säilyttää ja kehittää laaja palvelutarjonta kouluineen, päiväkotineen ja muine palveluineen.

Strateginen yleiskaava on väline toimivan yhdyskuntarakenteen kehittämiseksi. Olemassa olevaa yhdyskuntarakennetta hyödynnetään prosessissa, niin että palvelut voidaan järjestää tarkoituksenmukaisella tavalla. Kunnan eri väestöryhmille on järjestetty mahdollisuudet turvalliseen ja terveelliseen elinympäristöön.

Kuntalaiset arvostavat rakennettua ympäristöä, maisemaa ja luonnonarvoja ja perinteisesti oma historia ja ympäristön maisema- ja luonnonarvot ovat kuntalaisille hyvin tärkeitä.

Kaikissa kunnanosissa on osoitettu virkistysalueita.

Vaikutukset kunnan asukkaille

- Kunnan palvelualueiden asukkaat saavat palveluja lähialueelta.
- Kunnassa tuotettujen palveluiden korkea laatu
- Asuinalueiden vaihtelevuus
- Tonttimaata eri kunnanosissa

- Teollisuusalueita erilaisiin tarkoituksiin
- Tieverkon kunnossapitotaso aiheuttaa haasteita
- Kevyen liikenteen väyliä ja kevyen liikenteen alikulkuja koskevat liikenneturvallisuushankkeet saattavat kariutua kun valtion rahoitusta vähennetään.

Arviointi strategisen yleiskaavan 2030 tavoitteista

Kunnassa on voitu toteuttaa seuraavat kaavoitusta koskevat tavoitteet, jotka tähtäävät vuoteen 2030:

- Kehitysstrategia on tasapainoinen
- Kunnan palvelualueita on kehitetty talouden, elinkeinoelämän, asumisen ja palveluiden edellytysten mukaan
- Pedersöre antaa korkealaatuista ja helposti saatavilla olevaa palvelua
- Kunnan väestömäärä kasvaa
- Elinkeinoelämä on dynaaminen
- Peruselinkeinot ovat kunnassa tärkeitä

8. PEDERSÖRE 2030

Yleiset tavoitteet

- Dynaaminen kuntakeskus
- Kasvava kunta elinvoimaisilla kylillä
- Kunnassa on palvelualueita hyvällä palvelutasolla ja -laadulla, jotka sijaitsevat kohtuullisella etäisyydellä useimpien kuntalaisten asuinpaikasta
- Terveystuotopalveluiden tarjonta riippuu alueiden asukasmäärästä ja asiakasalueen suuruudesta
- Kunnassa on tarjolla asuinalueita ja asumismuotoja, jotka antavat valintamahdollisuuksia (esim. elämäntapa-asumista, ekokylä, suuria ja pieniä asuntontteja)
- Suurimmat teollisuuslaitokset sijaitsevat kehityskäytävillä tai alueilla, joilla toiminnan laajentaminen on mahdollista
- Kaavoitus tukee elinkeinoelämää, palveluja ja asumista
- Työpaikkaomavaraisuus nousee
- Kunta on avoinna energiantuotannon eri muodoille (esim. tuulivoimalle ja biokaasulle)
- Kuntalaisilla on mahdollisuus osallistua kulttuuritarjontaan, liikuntaan ja urheilutoimintaan kunnan alueella.

Metodit

- Strategiakaavan seuranta ja arviointi aina uuden valtuuston toimikauden alkaessa
- Asetetaan työryhmä, jonka tehtävänä on seurata strategiakaavan toteutumista
- Kunnan strategiakaavalle annetaan näkyvyyttä vuosittaisessa talousarvioesityksessä ja toimintakertomuksessa
- Tarpeisiin perustuva kaavoitus

Kunnan palvelualueiden tulevaisuudenkuvan analyysi

Kunnassa on neljä palvelualueita, jotka ovat luonteeltaan erilaisia. Tästä johtuen myös alueiden sisällä tarjolla olevat palvelumuodot vaihtelevat. Jotta näillä alueilla voidaan tarjota optimaalista palvelua kuntalaisille, kunnan tulee tietoisesti pyrkiä luomaan suotuisia kehitysmahdollisuuksia.

Palvelutarjonta suunnataan tasavertaisesti kaikille asukkaille. Palvelualueen sisällä etäisyydet erilaisiin palvelumuotoihin ovat luonnostaan lyhyempiä kuin palvelualueiden ulkopuolella.

Palvelualueiden rajat eivät ole ehdottomia, vaan ne voivat muuttua kun asuinalueita tai toimintoja laajennetaan.

Pedersören kunnan tulevaisuudenkuva kokonaisuudessaan riippuu siitä, pystytäänkö kunnassa luomaan edellytyksiä:

- Elinkeinoelämän jatkuvalla myönteisellä kehityksellä
- Houkuttelevien asuinalueiden laajentamisella
- Luonto-, kulttuuri- ja virkistysalueiden kehittämiseksi sekä edellytysten luomiselle niiden hyödyntämiseen
- Kunnan ja asukkaille tarjolla olevien palvelujen pitkäjänteiselle ja kestäväälle kehitykselle

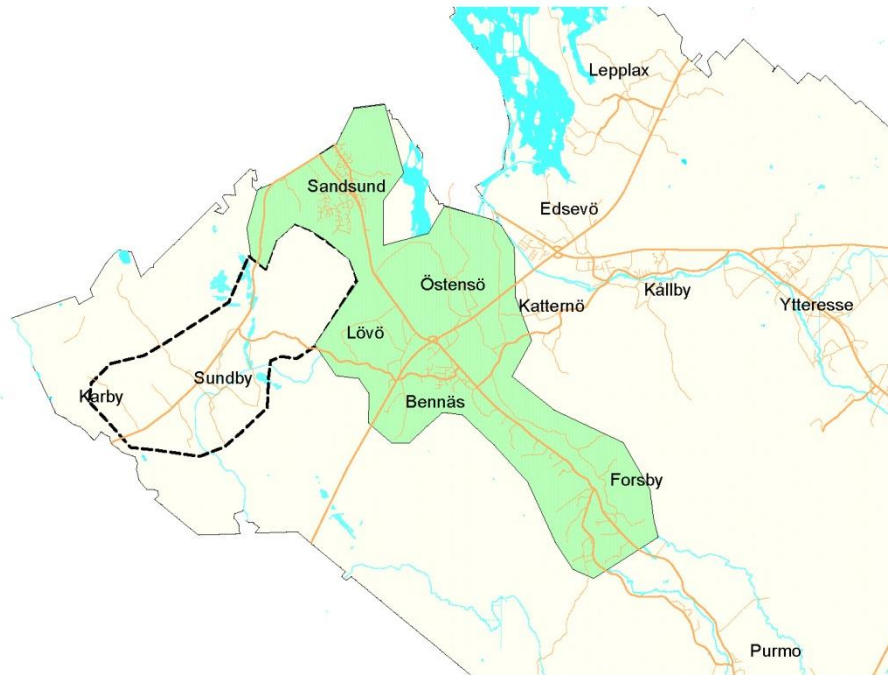


Kaksi suurta työnantajaa kunnassamme

LÄNTINEN PALVELUALUE

Väestö

Läntisellä palvelualueella väestönkasvu on nopeaa, ja tulevaisuudessa valtaosa Pedersören väestöstä asuu tällä alueella. Rakentaminen tapahtuu lähinnä asemakaavoitetuilla alueilla. Pientaloja tai elinkeinotoimintaan liittyviä rakennuksia rakennetaan jonkin verran myös osayleiskaava-alueilla tai kaavoittamattomilla alueilla.



Maankäyttö

Rakentaminen tapahtuu pääosin kaavoitetuilla alueilla ja tavoitteena on asumisen keskittäminen mahdollisimman lähelle palvelutarjontaa.

Asumiseen ja teollisuudelle löytyy tonttimaata ja uusia alueita kehitetään. Asumukset, työpaikat ja palvelut ohjataan ensi kädessä keskusta-alueille rakennetta tiivistämällä.

Palvelualueella on mahdollisuuksia kaavoittaa asuinalueita erilaisiin tarkoituksiin, kuten ekokylä, perinnekylä, toimintakylä ja asuinalueita, joilla sallitaan myös eläintalleja. Asuinalueet ovat tärkeitä kilpailukeinoja kun halutaan houkuttaa kuntaan pätevää työvoimaa.

Asumisalueet suunnitellaan eri ikäryhmille ja tarpeille soveltuviksi.

Kunnalla on runsas maavaranto tulevia tarpeita varten. Kunta hankkii lisämaata lähinnä vapaaehtoisten maakauppojen kautta.

Palvelut ja toimeentulo

Kunnan hallinnollinen keskus sijaitsee Pännäisissä läntisellä palvelualueella. Pännäisissä on mm. terveyskeskuksen vastaanotto, pääkirjasto ja kunnan koulu- ja urheilukeskus. Pännäisten asemaa keskusta-alueena vahvistetaan mm. sijoittamalla julkisiin palveluihin.



Anders Wiklöf Arena Pännäisissä on vilkkaan urheilutoiminnan paikka.

Palvelutaso on korkea sekä julkisten että yksityisten palvelujen osalta ja asukkaille voidaan taata hyvä palvelutaso lähialueella.

Uudenkaarlepyyn ja Pietarsaaren välissä olevat kylät maantien 749 varrella kuuluvat läntiseen palvelualueeseen. Näitä kyliä arvostetaan siksi, että palveluita saa lähialueelta ja järjestettyä päivähoitoa on tarjolla.

Ikäihmisten asumisympäristöjä on kehitetty ja omaisille löytyy mahdollisuuksia pari- tai rivitaloasumiseen lähellä vanhushuollon palveluasumisyksikköä.

Helppopääsyiset ja korkealaatuiset luonto-, kulttuuri- ja virkistysarvot houkuttelevat asukkaita.

Rautatieaseman merkitys kaukoliikenteelle kasvaa ja rautatieasemaa ympäröivää aluetta on kehitetty nykyisestään. Junavuoroja on riittävästi seudun tarpeisiin nähden.



Pännäisten rautatieaseman merkitys korostuu.

Kunnassa on monen eri alan työpaikkoja ja kunta pyrkii järjestämään uusille yrityksille hyviä toimintaedellytyksiä.

Toteutettu kehityspotentiaali

Pännäisten keskusta on kehittynyt kunnan keskusta-alueena. Alueella on riittävä tonttivaranto erillispientalojen ja vuokratalojen rakentamiseen ja kestävien asuinympäristöjen kehittämiseen.

Östensössä kunnalla on luonnonläheinen ja helppopääsyinen asuinalue, joka tukee kunnan keskusta-aluetta ja samalla kantatien 68 kehityskäytävää.

Vanhoja asuinalueita on uudistettu vastaamaan tulevia tarpeita.

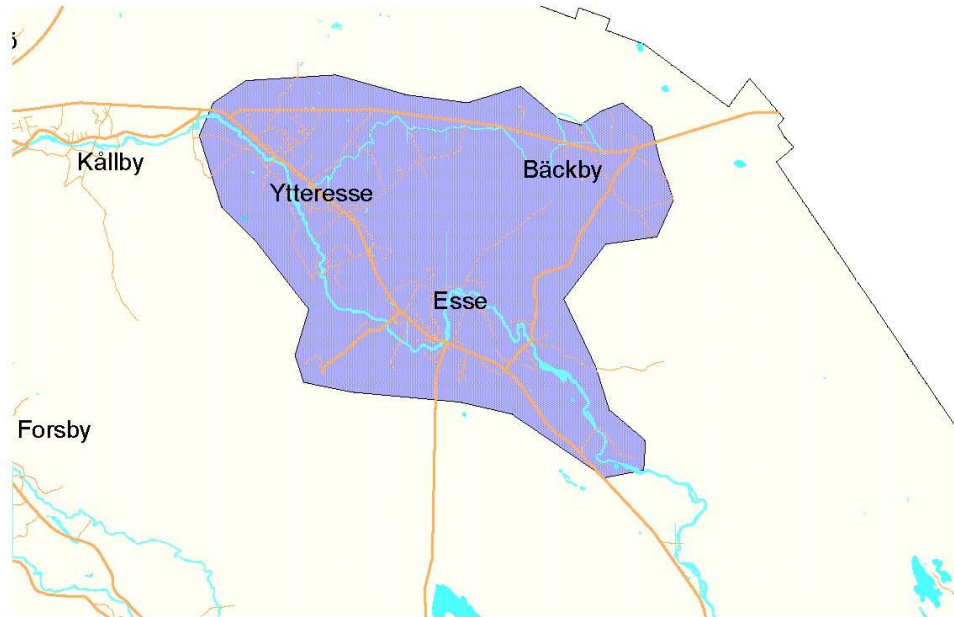
Sundbyllä ja Karbyllä on otollinen sijainti kahden kaupungin välillä. Alue on maaseutumainen ja rauhallinen, tieyhteydet ovat hyvät ja vuonna 2030 alue on luonnollinen osa läntistä palvelualueutta.

Markkinointia valtatie varrella on parannettu.

Odotettu palvelutaso läntisellä palvelualueella vuonna 2030:

Julkiset palvelut	Yksityiset palvelut
Kunnan hallinnollinen keskus	Päivittäistavarakauppa
Päiväkoti	Apteekki
Esikoulu	Ruokalat
Perusopetus vl. 1-9	Työpaikkoja
Lukio	Kulttuuritarjontaa
Ammattikoulutus	Aktiivista yhdistystoimintaa
Aikuiskoulutus	Joukkoliikennettä
Vanhainkoti ja palveluasuminen	Seurakuntatoimintaa
Terveyskeskuksen vastaanotto	
Pääkirjasto ja kulttuuritalo	
Kulttuuripalvelut	
Hammaslääkärin vastaanotto	
Rautatieasema	
Urheilukeskus	
Seurakuntatoimintaa	

ITÄINEN PALVELUALUE



Väestö

Alueen asukasmäärä kasvaa, mikä takaa mahdollisuudet hyvään palvelutarjontaan.

Maankäyttö

Asemakaavoitettuja alueita on Ala-Ähtävän ja Yli-Ähtävän keskusta-alueilla. Suuri osa rakentamisesta tapahtuu kuitenkin osayleiskaavoitetuilla alueilla. Rakentamispaine on suuri tietyillä osilla palvelualueutta.

Pyrkimyksenä on keskittää rakentaminen olemassa olevien kylien yhteyteen, jotta voidaan hyödyntää olemassa olevaa infrastruktuuria ja näin pitää uusien tielinjauksien ja muun kunnallistekniikan rakentamiskustannukset mahdollisimman pieninä. Asumisalueiden tiivistäminen suosii viemäriverkon laajentamista.

Bäckbyn ja Värnumin suuntaan kehittynyt asuinalue antaa rakentajille lisämahdollisuuksia.

Palvelualueen sisällä on tarjolla vaihtelevia asuinalueita. Löytyy mm. alueita isoilla tonteilla, jossa asumisen yhteydessä on mahdollista harjoittaa pienimuotoista teollisuustoimintaa.

Teollisuusalueita löytyy kantatien 68 ja maantien 747 läheltä.

Kunnalla on maavarantoja alueella ja lisää raakamaata hankitaan aina kun se on mahdollista.

Palvelut ja toimeentulo

Itäisellä palvelualueella on laaja palvelujen kirjo. Alueella on mm. terveyskeskuksen vastaanotto ja erityispäiväkoti.



Lapset viihtyvät Yli-Ähtävän päiväkodin hiekkalaatikossa.

Alueella on myös laaja valikoima yksityisiä palveluja ja työpaikkoja.

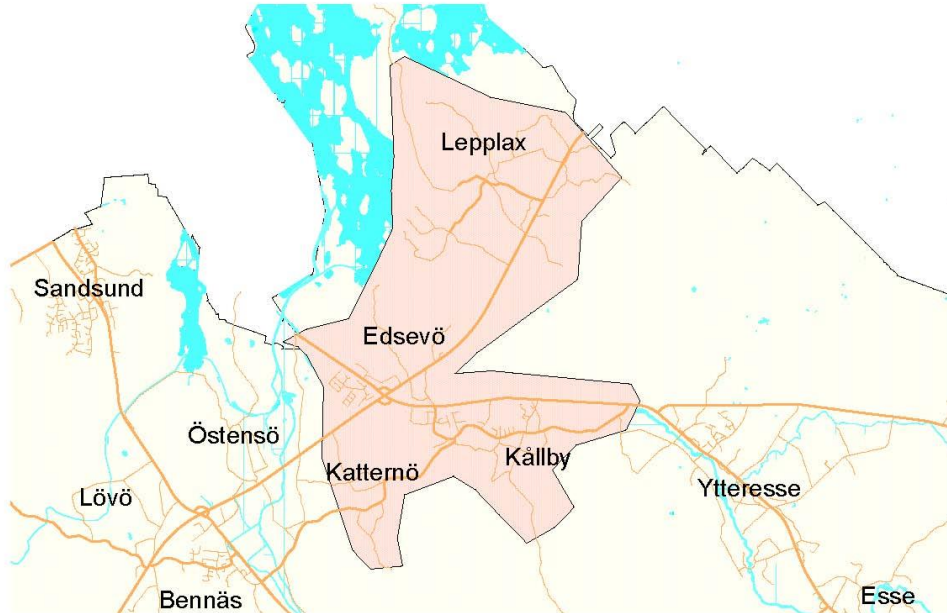
Toteutettu kehityspotentiaali

Alueella toteutettujen liikenneratkaisujen ja vanhojen asuinalueiden laajennusten johdosta alueet houkuttelevat nyt uusia rakentajia ja alueiden väestö on nuorentunut.

Palvelualueella on rakennettu paritaloja, rivitaloja ja vuokrataloja, jotka voivat toimia ensimmäisenä asuntona tai ikäihmisten asuntona.

Julkiset palvelut	Yksityiset palvelut
Päiväkodit	Päivittäistavarakauppa
Erityispäiväkoti	Apteekki
Esikoulu	Ruokalot
Perusopetus vl. 1-6	Työpaikkoja
Palveluasuminen	Aktiivista yhdistystoimintaa
Kirjasto ja kulttuuripalvelut	Kulttuuritarjontaa
Terveyskeskuksen vastaanotto	Seurakuntatoimintaa
Lähiliikuntapaikat	Lääkäripalvelut
Seurakuntatoimintaa	Matkailuelinkeinot

POHJOINEN PALVELUALUE



Väestö

Väkiluku kasvaa ja alueella on nuori väestö.

Maankäyttö

Maankäyttöä ohjataan asemakaavalla ja osayleiskaavalla.

Pyrkimyksenä on keskittää rakentaminen olemassa olevien kylien yhteyteen, jotta voidaan hyödyntää olemassa olevaa infrastruktuuria ja näin pitää uusien tielinjauksien ja muun kunnallistekniikan rakentamiskustannukset mahdollisimman pieninä. Asumisalueiden tiivistäminen suosii viemäriverkon laajentamista.

Palvelualueen sisällä on tarjolla vaihtelevia asuinalueita, mikä antaa mahdollisuudet erityyppisiin asumisvaihtoehtoihin.

Pohjoinen palvelualue on kunnan tärkeimpiä alueita yritystoiminnan kannalta. Edsevön alueella on suurta potentiaalia paljon tilaa ja hyvää logistiikkaa vaativan kaupan alueille. Alue on vuonna 2030 kehittynyt alueelliseksi kauppa- ja teollisuusalueeksi.

Kunnalla on suuri maavaranto alueella ja lisäksi hankitaan raakamaata tulevia tarpeita varten.

Lepplaksista löytyy mahdollisuuksia rantaläheiseen asumiseen.



Ranta-alueet tarjoavat virkistysmahdollisuuksia kaikkina vuodenaikoina.

Palvelut ja toimeentulo

Julkisen sektorin palvelutarjonta on laaja ja myös yksityisiä palveluja on saatavilla laajasti.

Monen alan yritykset tarjoavat työpaikkoja asukkaille.

Edsevön kauppa- ja teollisuusalue sijaitsee vilkkaasti liikennöityjen valtatie 8 ja kantatie 68 välisessä kulmauksessa. Alueelle on sijoittunut mm. palvelusuuntautunutta yritystoimintaa.

Alueelta löytyy hyvätasoisia majoituspalveluja.

Toteutettu kehityspotentiaali

Työpaikkoja on usealla alalla ja yritykset hyötyvät työvoiman saatavuudesta ja hyvästä logistiikasta. Kunnan laaja maavaranto usealla paikalla palvelualueen sisällä on tullut hyvään käyttöön uusien yritysten sijoittumispaikkoina.

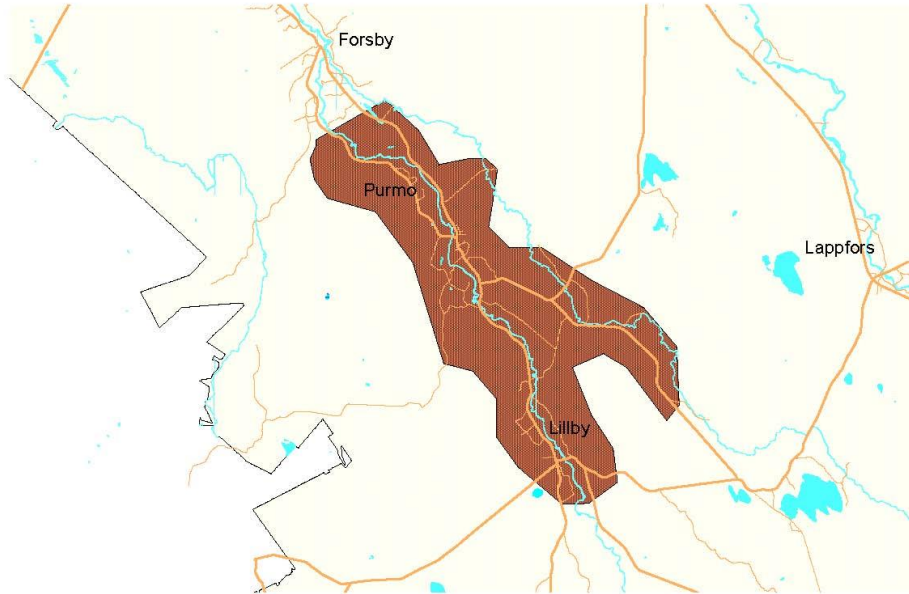
Liikennemäärät valtatiellä 8 ja kantatiellä 68 ovat kasvaneet ja kuntaa markkinoidaan tehokkaasti liikenneväylien varsilla.



Odotettu palvelutaso pohjoisella palvelualueella vuonna 2030:

Julkiset palvelut	Yksityiset palvelut
Päiväkodit Esikoulu Perusopetus vl. 1-6 Suomenkielinen perusopetusyksikkö vl. 1-6 Kirjasto ja kulttuuripalvelut Terveysasema Seurakuntatoimintaa	Päivittäistavarakauppa Hotellipalvelut Työpaikkoja Kulttuuritarjontaa Aktiivista yhdistystoimintaa Seurakuntatoimintaa

ETELÄINEN PALVELUALUE



Väestö

Lillbyn ja Ala-Purmon/Sisbackan keskusta-alueen asukasluvut kasvavat. Olemassa olevien tieverkkojen varsilla sijaitsevat asuinalueet houkuttelevat uusia rakentajia.



Monet lapsiperheet ovat valinneet Sisbackan tai Lillbyn keskusta-alueet asuinpaikakseen.

Maankäyttö

Maankäyttöä ohjataan asemakaavoilla ja osayleiskaavoilla ja asuintalojen rakentaminen tapahtuu suurimmalta osin kaavoitetuilla alueilla.

Pyrkimyksenä on ohjata asuntorakentamista jo rakennetuille alueille.

Kunta on kasvattanut maavarantoaan palvelualueella, jotta kunnalla olisi tulevaisuudessa riittävästi alueita asumiseen ja yritystoimintaan. Suurin osa rakentamisesta tapahtuu kuitenkin yksityisessä omistuksessa olevilla alueilla.

Palvelut ja toimeentulo

Julkisten palvelujen kirjo on laaja ja yksityiset yrittäjät tarjoavat hyviä palveluja, jotka laajentavat palvelutarjontaa.

Eteläisellä palvelualueella on joitakin yrityksiä, jotka tarjoavat työpaikkoja asukkaille.



Peruselinkeinoilla on vahva asema eteläisellä palvelualueella.

Toteutettu kehityspotentiaali

Pienimuotoisen yritystoiminnan osuus alueella on kasvanut ja varsinkin matkailuelinkeinot ovat luonteenomaisia tälle kunnanosalalle.

Kulttuurihistoriallisesti arvokas Sisbackan alue, joka on sisällytetty Museolaitoksen luetteloon valtakunnallisesti merkittävistä rakennetuista kulttuuriympäristöistä on tullut matkailukohteeksi.



Sisbackan uusien pientalojen lomassa on hyvin säilyneitä kulttuurihistoriallisesti arvokkaita rakennuksia.

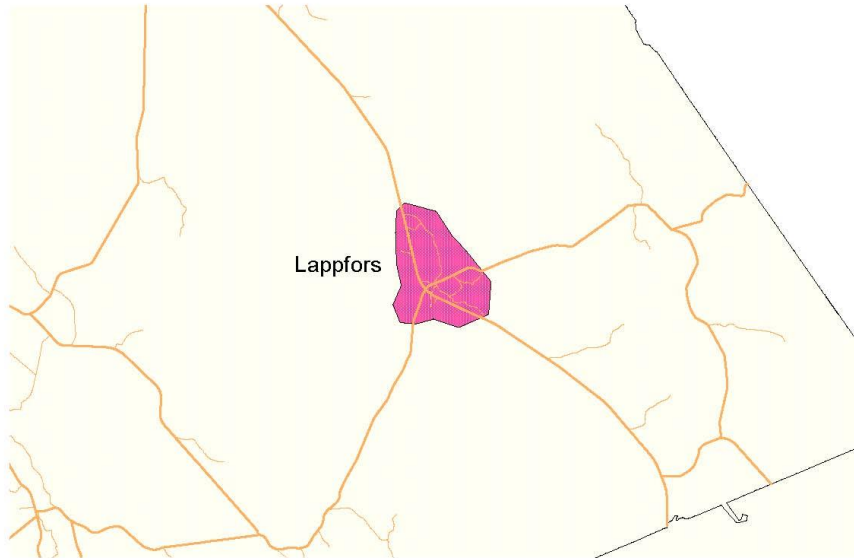
Odotettu palvelutaso eteläisellä palvelualueella vuonna 2030

Julkiset palvelut	Yksityiset palvelut
Päiväkoti Esikoulu Perusopetus vl 1-6 Kirjasto ja kulttuuripalvelut Vanhainkoti Seurakuntatoimintaa Terveysasema	Päivittäistavarakauppa Ruokaloita Työpaikkoja Kulttuuritarjontaa Aktiivista yhdistystoimintaa Seurakuntatoimintaa Matkailuelinkeinoja

KYLÄALUE

Väestö

Kunnan kaakkoisosan asutus on siirtymässä kyläaluetta kohti.



Maankäyttö

Maankäyttöä ohjataan oikeusvaikutuksettomalla osayleiskaavalla ja asuntorakentaminen tapahtuu pääosin osayleiskaava-alueella.

Lappforsissa, joka sijaitsee rannikon ja sisämaan välillä, maasto on vaihtelevampaa kuin muualla kunnassa. Lukuisat järvet ja kumpuileva maasto antavat vaihtoehtoja asumiselle.

Palvelut ja toimeentulo

Julkisen sektorin palvelutarjonta koostuu päivähoidosta ja lainausasemasta.

Yksityiset palveluntuottajat tarjoavat jonkin verran palveluja alueella.

Kylän lähialueella on muutama yritys, jotka tarjoavat työpaikkoja.

Kunnan hiihtokeskus Lappforsissa tarjoaa mm. valaistuja ja hyväkuntoisia hiihtolatuja ja hiihtokeskus houkuttelee kävijöitä koko seudulta.

Matkailuelinkeinoja ja majoitusmahdollisuuksia kehitetään.

Toteutettu kehityspotentiaali

Kunnan kaakkoisosassa on kehittynyt luonto- ja kulttuurielämyksiin perustuvia palveluita.



Signegården Lappforsissa

Alueella on potentiaalisia alueita turkistarhauselinkeinoon kehittämiseen.

Odotettu palvelutaso kyläalueella vuonna 2030

Julkiset palvelut	Yksityiset palvelut
Päiväkoti Lainausasema Hiihtokeskus Osaamis- ja virkistyskeskus	Signegården, ruoka, konferenssi Aktiivista yritystoimintaa Autokorjaamo Kampaaja/hieroja Matkailuelinkeinoja

PALVELU- JA KYLÄALUEIDEN ULKO- PUOLELLA OLEVAT ALUEET

Vuonna 2030 noin 5 % asukkaista asuu palvelu- ja kyläalueiden ulkopuolella haja-asutusalueilla, joissa voi olla pieniä talokeskittymiä.

Suuri osa Pedersören kunnan pinta-alasta on palvelualueiden ulkopuolella ja näille alueille sopii siksi paljon tilaa vaativia toimintoja, jotka on sijoitettava tietyllä etäisyydellä asutuksesta. Näillä alueilla on myös potentiaalisia tuulivoima-alueita.

Palvelu- ja kyläalueiden ulkopuolella löytyy suuria mahdollisuuksia kulttuuri-, virkistys- ja matkailutoimintojen kehittämiseen. Täällä on laajoja metsäalueita ja järviä, joissa voi metsästä ja kalastaa.



Saukonreitin vaellus on todellinen luontoelämys.

Yli-Purmon Sexsjön alueella on suuri leirintäalue, SFC-Sexsjö, jossa käy erityisesti kesäisin paljon matkailijoita.

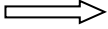
Alueilla on tarjolla jonkin verran yksityisiä palveluja.

Tuulivoimapuistoja ja suuria eläintarha-alueita voidaan sijoittaa näille alueille, koska riski ristiriitaisuuksiin muiden toimintojen kanssa on täällä pienempi.

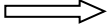
Strategiakaavan säännöllinen tarkistaminen

Strategiasuunnitelmaa on tarkistettava neljän vuoden välein uuden valtuustokauden alkaessa, jotta kehitystavoitteet ankkuroidaan päättävissä elimissä. Tarkistuksessa arvioidaan strategioiden ajankohtaisuutta ja laaditaan mahdollisia uusia linjanvetoja.

Yleiskaavaa olisi jokaisen valtuustokauden alkaessa tarkistettava seuraavan kavion mukaan:

Muutostarve  *Linjanvedot tarpeeseen vastaamiseksi*



Toteuttamisen välineet  *Toteuttamisen seuraukset*

Vaikutusten arviointi on erittäin tärkeä, koska muutoksilla on aina vaikutuksia. Vaikutusten arvioinnin tulee tarvittaessa johtaa muutoksiin kunnan linjauksissa.